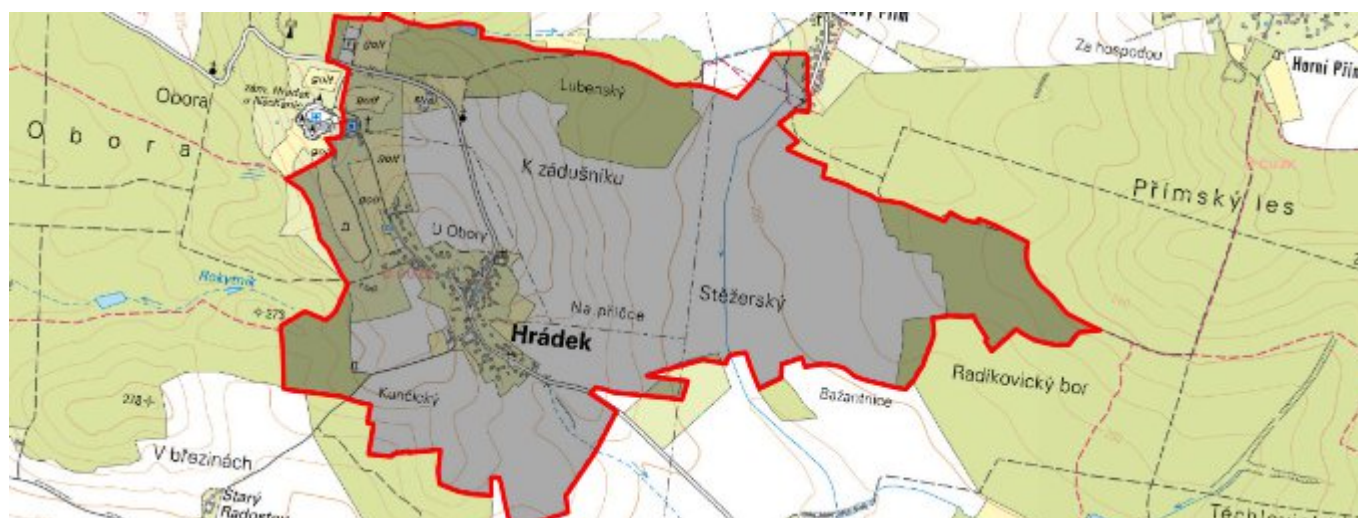


# Hrádek - CZ052.3602.5205.047325 - stav 22. 3. 2021

## A. OBEC

Hrádek

<b>Číslo obce PRVKUK</b>	47325
<b>Kód obce PRVKUK</b>	CZ052.3602.5205.047325
<b>Kód obce</b>	570052
<b>Číslo ORP (ČSÚ)</b> <b>Název ORP</b>	965 (5205) Hradec Králové
<b>Číslo POU</b> <b>Název POU</b>	2054 Nechanice



## Členění obce

<b>Úplný kód části obce PRVKUK</b>	<b>Název části obce</b>	<b>Kód části obce PRVKUK</b>	<b>Kód části obce RÚIAN</b>
CZ052.3602.5205.047325.01	Hrádek	04732	47325

## B. CHARAKTERISTIKA OBCE

### B.1 Základní informace o obci

Obec Hrádek leží cca 12 km západně od Hradce Králové a 4 km jihovýchodně od města Nechanice, v nadmořských výškách 264 – 300 m n.m. Obec má 188 trvale bydlících obyvatel v 67 rodinných domech. Jedná se o obec s klasickou vesnickou zástavbou (převládají rodinné domy) s turistickým vyžitím – směrem na sever se za obcí nachází historická památka - zámek Hrádek u Nechanic. V areálu zámku se nachází golfové hřiště.

Do návrhu územního plánu se předpokládá výstavba cca 14 rodinných domů a zvýšení počtu obyvatel na cca 200. Územní plán obce je před dokončením.

Podklady:

Vyplněný sběrný formulář „Podklady pro aktualizaci PRVK“

Zákres stávajících sítí kanalizace vč. objektů na síti

Informace obce Hrádek

## B.2 Demografický vývoj (prognóza)

Název části obce	Obyvatelé	Počet obyvatel						
		2002	2005	2010	2015	2020	2025	2030
Hrádek	Trvale bydlící	-	-	-	188	188	200	200
	Přechodně bydlící	-	-	-	0	0	0	0
	Celkem	-	-	-	188	188	200	200

## B.3 Vývoj počtu obyvatel v obci (ČSÚ)

Obec	2010	2011	2012	2013	2014	2015	2016	2017	2018	2019	2020	2021	2022	2023
Hrádek	189	201	197	201	193	189	191	185	184	186	185	181	-	-

## C. VODOVODY

### C.1 Počet obyvatel připojených na vodovod

Název části obce	Počet připojených na vodovod						
	2002	2005	2010	2015	2020	2025	2030
Hrádek	-	-	-	146	146	160	160

### C.2 Bilanční údaje

Položka	Jednotka	2002	2005	2010	2015	2020	2025	2030
Průměrná potřeba vody	m <sup>3</sup> /den	-	-	-	7	8	8	8

Maximální potřeba vody	m <sup>3</sup> /den	-	-	-	11	11	12	12
Voda specifická z VVR	l/os x den	-	-	-	7,41	7,56	7,70	7,85
Voda specifická z VFC	l/os x den	-	-	-	6,26	6,39	6,51	6,64
Voda specifická z VFD	l/os x den	-	-	-	5,34	5,45	5,55	5,66
Voda specifická z VFO	l/os x den	-	-	-	0,92	0,94	0,95	0,97
Voda specifická z VNF	l/os x den	-	-	-	1,15	1,17	1,20	1,22

#### C.4 Vodovody – popis stávajícího stavu

Obec Hrádek má realizován vodovod, který je součástí Vodárenské soustavy Východní Čechy. Hlavní zásobní řad do obce je veden z jihovýchodního směru z obce Stěžery a dále přes obce Těchlovice a Radíkovice až na kraj Hrádku kde se nachází čerpací stanice Hrádek (2 l/s). V severní části obce u zámku Hrádek u Nechanic se nachází věžový vodojem Hrádek o obsahu 14 m<sup>3</sup> (307/309,6 m n.m.). Z hlavního řadu odbočují rozvodné řady pro zástavbu obce. Tyto řady jsou nově vybudované a kapacitně dostatečné.

Zástavba obce je v tlakovém pásmu ČS Hrádek a věžového vodojemu Hrádek.

Na systém veřejného vodovodu obce jsou napojeni téměř všichni obyvatelé. Na rozvodu umístěné hydranty plní též požadavky požárního zabezpečení.

Vlastníkem vodovodu je společnost Vodovody a kanalizace Hradec Králové, a.s. a provozovatelem je Královéhradecká provozní, a.s.

Obec je zmíněna v dokumentu Sucho 2015 Královéhradecký kraj zpracované společností VIS spol. s r.o. Hradec Králové.

#### C.5 Vodovody – popis návrhového stavu

V návrhovém období budou na vodovodu dle potřeby napojovány nově zastavěné lokality

prodloužením stávajících řadů a prováděna běžná údržba.

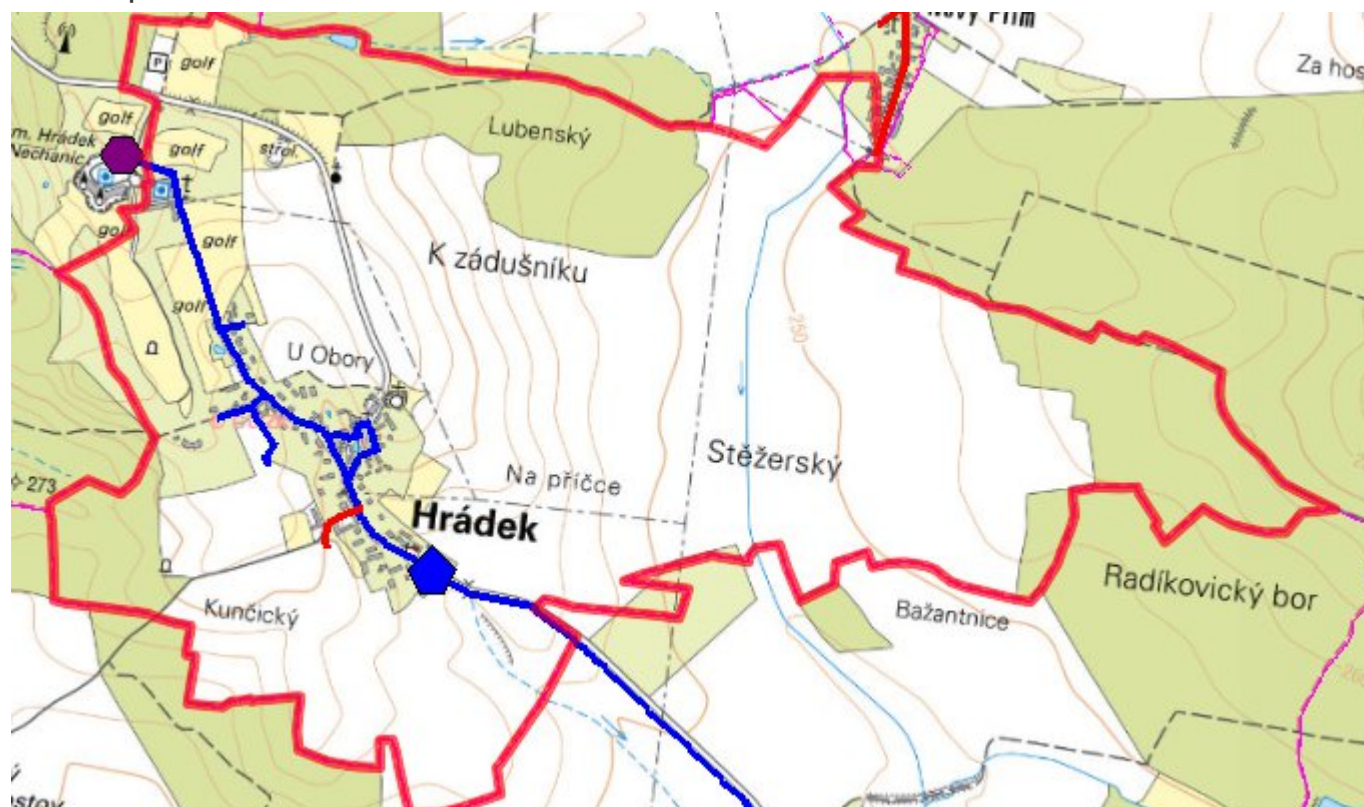
V roce 2020-2021 bude vybudována nová část vodovodu směrem k Radostovu dl. 111 m D 90.

### C.6 Nouzové zásobování vodou za krizové situace

Při vyřazení celého vodovodu bude obec zásobena pomocí cisteren nebo vody balené.

Zdrojem pitné vody v případě nouzového zásobování je úpravna vody a čerpací stanice Orlice (Hradec Králové). U objektů s vlastní studní bude voda z nich použita pouze jako užitková.

### C.7 Mapa



## D. KANALIZACE A ČOV

### D.1 Počet obyvatel připojených na kanalizaci

Název části obce	Počet připojených na kanalizaci						
	2002	2005	2010	2015	2020	2025	2030
Hrádek	-	-	-	160	160	160	160

### D.2 Počet obyvatel připojených na ČOV

Název části obce	Počet připojených na ČOV						
	2002	2005	2010	2015	2020	2025	2030

<b>Hrádek</b>	-	-	-	0	0	0	0
---------------	---	---	---	---	---	---	---

### D.3 Bilanční údaje

<b>Položka</b>	<b>Jednotka</b>	<b>2002</b>	<b>2005</b>	<b>2010</b>	<b>2015</b>	<b>2020</b>	<b>2025</b>	<b>2030</b>
Produkce komunálních OV	m <sup>3</sup> /den	-	-	-	0,00	0,00	0,00	0,00
Produkce komunálního znečištění	kg/den	-	-	-	0,00	0,00	0,00	0,00
Produkce průmyslových OV	m <sup>3</sup> /den	-	-	-	0,00	0,00	0,00	0,00
Produkce znečištění průmyslových OV	kg/den	-	-	-	0,00	0,00	0,00	0,00

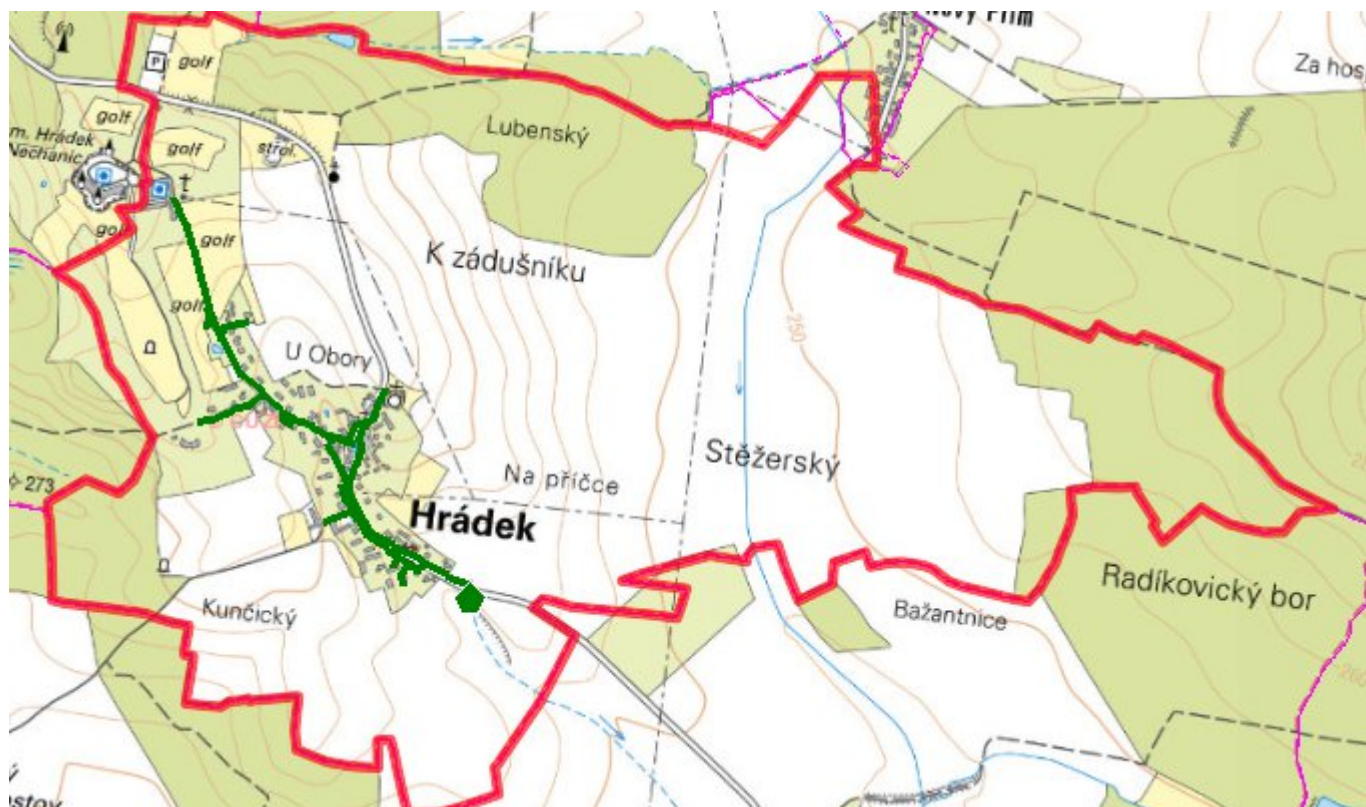
### D.5 Kanalizace – popis stávajícího stavu

V obci je vybudována jednotná kanalizace k odvodnění vozovek a k částečně k zachycení extravilánových vod. Do této kanalizace jsou zaústěny přepady ze septiků z jednotlivých objektů. Kanalizace vede od severu na jihovýchod a ústí cca 200 m pod obcí do místní vodoteče. Kanalizací je vedeno i značné množství balastních vod, takže nevyhovuje vodohospodářským předpisům. Vyústění kanalizace nezpůsobuje žádné hygienické závady.

### D.6 Kanalizace – popis návrhového stavu

V návrhovém období doporučujeme zachovat stávající systém odkanalizování obce. Odpadní vody doporučujeme likvidovat stávajícím způsobem, přednostně v jímkách na vyvážení s atestem nepropustnosti. U novostaveb doporučujeme osazení domovních ČOV s přepadem do stávající stokové sítě.

### D.7 Mapa



## E. EKONOMICKÁ ČÁST

### E.1 Předpokládané investiční náklady v letech 2015–2030 [tis. Kč]

Název části obce	Typ investice		
	Vodovody	Kanalizace	Celkem
Hrádek	301,0	0,0	301,0

### E.2 Investiční náklady v letech 2001–2014 [tis. Kč]

Název části obce	Typ investice		
	Vodovody	Kanalizace	Celkem
Hrádek	-	-	-

### E.3 Mapa



## F. AKTUALIZACE

Datum projednání	Číslo projednání	Typ projednání	Popis
22. 3. 2021	ZK/4/172/2021	usnesení zastupitelstva	