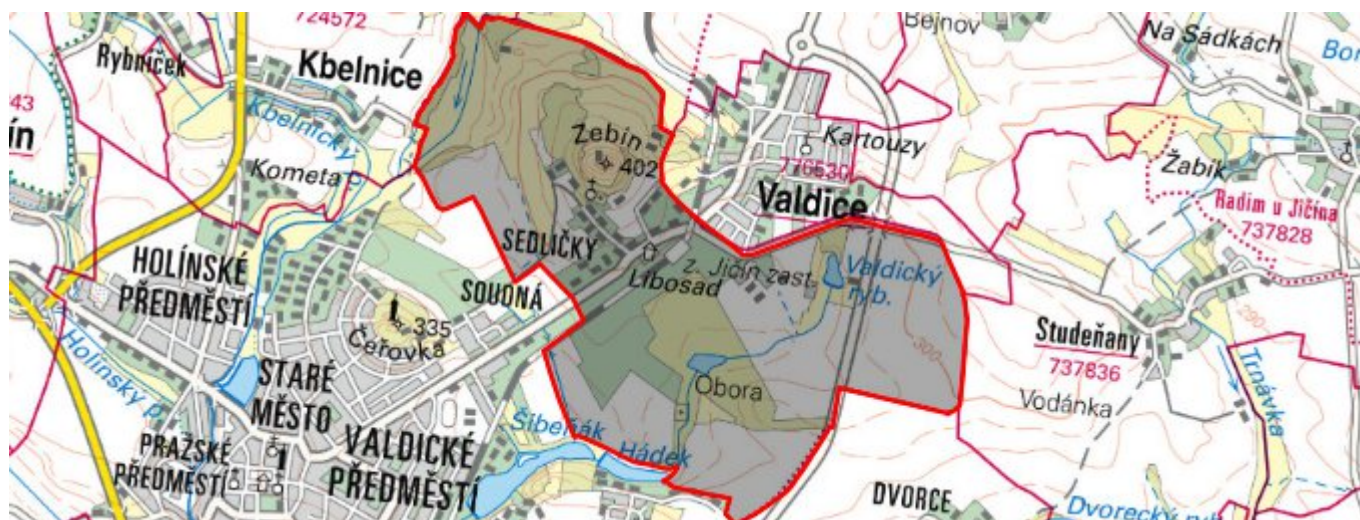


Sedličky - CZ052.3604.5207.059609 - stav 22. 3. 2021

A. OBEC

Jičín

Číslo obce PRVKUK	59609
Kód obce PRVKUK	CZ052.3604.5207.059609
Kód obce	572659
Číslo ORP (ČSÚ) Název ORP	1015 (5207) Jičín
Číslo POU Název POU	2178 Jičín



Členění obce

Úplný kód části obce PRVKUK	Název části obce	Kód části obce PRVKUK	Kód části obce RÚIAN
CZ052.3604.5207.059609.01	Sedličky	05960	59609

B. CHARAKTERISTIKA OBCE

B.1 Základní informace o obci

Obec Sedličky je místní část města Jičín. Leží 1 km severovýchodně v nadmořských výškách 300 - 308 m n.m. Obec má 228 trvale bydlících obyvatel v 67 domech vedených k trvalému bydlení.

V návrhovém období se nepředpokládá nárůst počtu obyvatel obce.

Podklady:

wikipedie

původní karty PRVK

VUME/VUPE

Provozovatel vodovodu a kanalizace Jičín

informace od zástupců obce

B.2 Demografický vývoj (prognóza)

Název části obce	Obyvatelé	Počet obyvatel						
		2002	2005	2010	2015	2020	2025	2030
Sedličky	Trvale bydlící	-	-	-	228	228	228	228
	Přechodně bydlící	-	-	-	0	0	0	0
	Celkem	-	-	-	228	228	228	228

B.3 Vývoj počtu obyvatel v obci (ČSÚ)

Obec	2010	2011	2012	2013	2014	2015	2016	2017	2018	2019	2020	2021	2022	2023
Jičín	16646	16766	16576	16300	16282	16367	16394	16448	16480	16577	16717	16551	-	-

C. VODOVODY

C.1 Počet obyvatel připojených na vodovod

Název části obce	Počet připojených na vodovod						
	2002	2005	2010	2015	2020	2025	2030
Sedličky	-	-	-	228	228	228	228

C.2 Bilanční údaje

Položka	Jednotka	2002	2005	2010	2015	2020	2025	2030
Průměrná potřeba vody	m ³ /den	-	-	-	27	27	27	27

Maximální potřeba vody	m ³ /den	-	-	-	34	34	34	34
Voda specifická z VVR	l/os x den	-	-	-	27,36	27,36	27,36	27,36
Voda specifická z VFC	l/os x den	-	-	-	24,40	24,40	24,40	24,40
Voda specifická z VFD	l/os x den	-	-	-	17,56	17,56	17,56	17,56
Voda specifická z VFO	l/os x den	-	-	-	6,84	6,84	6,84	6,84
Voda specifická z VNF	l/os x den	-	-	-	2,96	2,96	2,96	2,96

C.4 Vodovody – popis stávajícího stavu

V obci Sedličky je vybudován veřejný vodovod napojený na skupinový vodovod Jičín – Lázně Bělohrad. Obec je napojena na přivaděč z vodojemů Zebín II. do města Jičín. Na vodovod je v obci napojeno 228 obyvatel.

Skupinový vodovod Jičín je zásobován z pramenišť Lázně Bělohrad, Mlázovice, Studeňany a Lužany.

Pro skupinový vodovod Jičín je voda odebírána z několika pramenišť:

- prameniště Lázně Bělohrad – vrty J1, J2 a ML5 o celkové vydatnosti 45,0 l/s

Ze zdrojů J-1, J-2 a ML-5 je surová voda čerpána na úpravnu vody Lázně Bělohrad, kde je snižována agresivita a vyšší obsah železa ve vodě. Voda je upravována provzdušněním a dávkováním kalcinované vody.

Část kapacity zdrojů (cca 30%) je využito pro zásobení vodovodu Lázně Bělohrad.

- prameniště Mlázovice – vrty ML1, ML2 a V5+V5a a o celkové kapacitě prům. 20,0 l/s, max. 22 l/s

- prameniště Studeňany – studny S1, S2 a S4 o celkové kapacitě 20,0 l/s

- prameniště Lužany – vrt V1-A o kapacitě 16,0 l/s

Zdravotně zabezpečená a upravená voda ze zdrojů J1, J2 a ML5 v prameništi Lázně Bělohrad a zdravotně zabezpečená voda ze zdrojů ML1, ML2 a V5a v prameništi Mlázovice je čerpána do vodojemu Kamensko o celkovém objemu 450 m³, odtud je gravitačně přivedena do vodojemu Zebín. Z tohoto přiváděcího řadu jsou zásobeny také lokality Konecchlumí, Kovač, Třtěnice, Úlibice a Studeňany. Voda z vrtu V1a v Lužanech je čerpána samostatným potrubím do akumulace čerpací stanice Studeňany, kam je zároveň čerpána voda ze zdrojů S1, S2 a S4 v prameništi Studeňany. Na ČS Studeňany je voda zdravotně zabezpečena a čerpána rovněž do vodojemu Zebín o celkovém objemu 5000 m³. Z vodojemu Zebín je voda gravitačně rozváděna do sítě města Jičína a přilehlých lokalit Robousy, Popovice, Sedličky a dále Valdice, Čejkovice, Šlikova Ves, Podhradí, Vitiněves, Nemyčeves a Jičíněves. Část města Jičín (Čeřovka) a nemocnice jsou zásobeny přes původní VDJ Čeřovka o objemu 500 m³. Celý skupinový vodovod je napojen na centrální dispečink, kterým je řízeno čerpání vody z jednotlivých pramenišť.

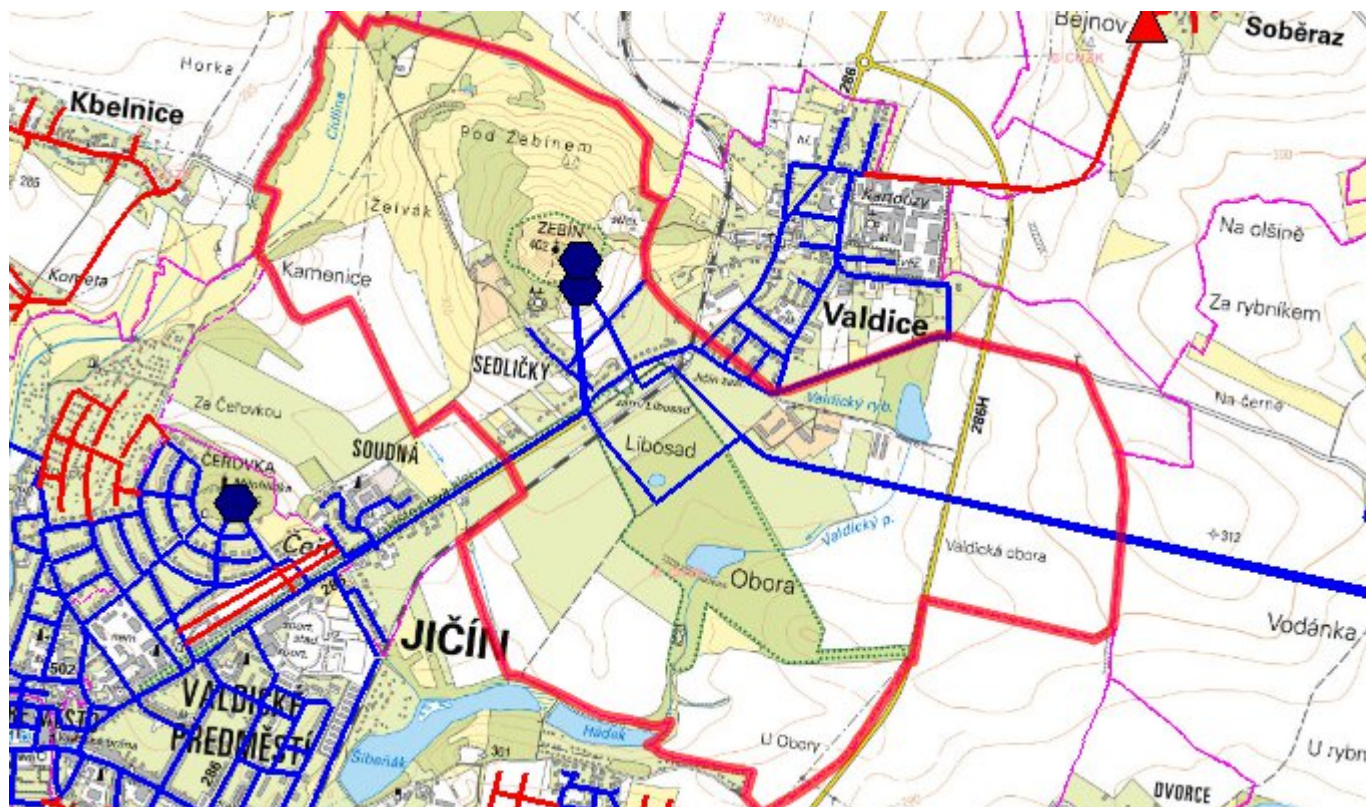
C.5 Vodovody – popis návrhového stavu

V celém návrhovém období bude na vodovodu prováděna běžná údržba.

C.6 Nouzové zásobování vodou za krizové situace

Vzhledem k tomu že skupinový vodovod Jičín – Lázně Bělohrad je zásobován z více zdrojů, je možné při vyřazení jednoho či několika zdrojů zásobovat obyvatele alespoň částečně ze zdrojů zbývajících. při vyřazení celého systému vodovodu budou obyvatelé zásobeni pomocí cisteren. Při dlouhodobém výpadku je možné provozovat vodovod s vodou užitkovou a zásobování vodou doplňovat vodou pitnou v balené formě nebo pomocí cisteren. U nemovitostí vlastnicích domovní studny bude voda z nich použita jako užitková a zásobování doplněno vodou balenou nebo pomocí cisteren.

C.7 Mapa



D. KANALIZACE A ČOV

D.1 Počet obyvatel připojených na kanalizaci

Název části obce	Počet připojených na kanalizaci						
	2002	2005	2010	2015	2020	2025	2030
Sedličky	-	-	-	170	220	220	220

D.2 Počet obyvatel připojených na ČOV

Název části obce	Počet připojených na ČOV						
	2002	2005	2010	2015	2020	2025	2030
Sedličky	-	-	-	170	220	220	220

D.3 Bilanční údaje

Položka	Jednotka	2002	2005	2010	2015	2020	2025	2030
Produkce komunálních OV	m ³ /den	-	-	-	16,00	16,00	16,00	16,00

Produkce komunálního znečištění	kg/den	-	-	-	13,68	13,68	13,68	13,68
Produkce průmyslových OV	m ³ /den	-	-	-	0,00	0,00	0,00	0,00
Produkce znečištění průmyslových OV	kg/den	-	-	-	0,00	0,00	0,00	0,00

D.5 Kanalizace – popis stávajícího stavu

V části obce je vybudována jednotná kanalizace napojená na kanalizační systém obce Valdice. Z Valdice je voda dále gravitačně dopravována na čistírnu odpadních vod Jičín. Na kanalizaci je napojeno 170 obyvatel. Ostatní obyvatelé likvidují své odpadní vody individuálně, pomocí žump a septiků.

Ve městě Jičín je vybudován systém jednotné kanalizace ukončené čistírnou odpadních vod Jičín. Přívalové dešťové vody jsou odlehčovány pomocí 14 odlehčovacích komor do Cidliny a Valdického potoka. Budování jednotné soustavné kanalizace v Jičíně bylo započato začátkem 20. stol. Hlavní kostru stokové sítě tvoří kmenové stoky A a AB. Stoka A odvádí odpadní vody z Holínského předměstí, Pražského předměstí, Čerovky, Starého města a Nového města. Je vedena z areálu ČOV přes volné pozemky podél řeky Cidliny, kde se na ní u soutoku s Valdickým potokem připojuje sběrač AB z průmyslové zóny. Dále je kmenová stoka A vedena přes zástavbu čtvrti Nové město, podchází Cidlinu a směřuje do Starého města a dalších částí města. Stoka AB odvádí odpadní vody z průmyslové zóny města, z části zástavby od železniční trati směrem na Novou Paku. Do sběrače je též zaústěna stoka z Husovy ulice. Na kmenovou stoku se připojují další sběrače, které odvádějí odpadní vody z lokalit Valdice, Robousy, Popovice a Vitiněves. Z části obce Valdice, z obce Vitiněves a z lokalit Popovice a Robousy jsou odpadní vody do stokové sítě přečerpávány. Na výše uvedené sběrače se napojují další uliční stoky z bytové zástavby i průmyslového území města. V posledních letech byla odkanalizována nová lokalita RD Allanovy sady (oddílná kanalizace) a nová část průmyslové zóny mezi ul. Konecchlumského a u obchvatu města. V letech 2008 – 2009 byla v rámci akce „Cidlina“ vybudována jednotná kanalizace v ulici Markova, která podchycuje odpadní vody z ul. Prachovská, Hvězdoslavova, Seifertova, J.Š.Kubína, z lokality Čerovka a dále navazující část kanalizace pro novou zástavbu v lokalitě Vrcha. V rámci této stavby byl vybudován počáteční úsek Holínského přivaděče. V obci Vitiněves byla v letech 2009 – 2010 vybudována oddílná kanalizace. Materiálem stokové sítě je převážně beton, částečně železobeton a PVC, nejstarší kanalizace v centru města je zděná. Nové stoky jsou vybudovány z PPUR-2 SN8, výtlačná potrubí z čerpacích stanice jsou provedena z PVC a PE DN 100 - 225.

Na kanalizaci je momentálně 6 čerpacích stanic a 18 odlehčovacích komor, celková délka stokové sítě činí 69 960 m. Na kanalizaci Jičína je celkem 2810 přípojek s délkou 31 191 m.

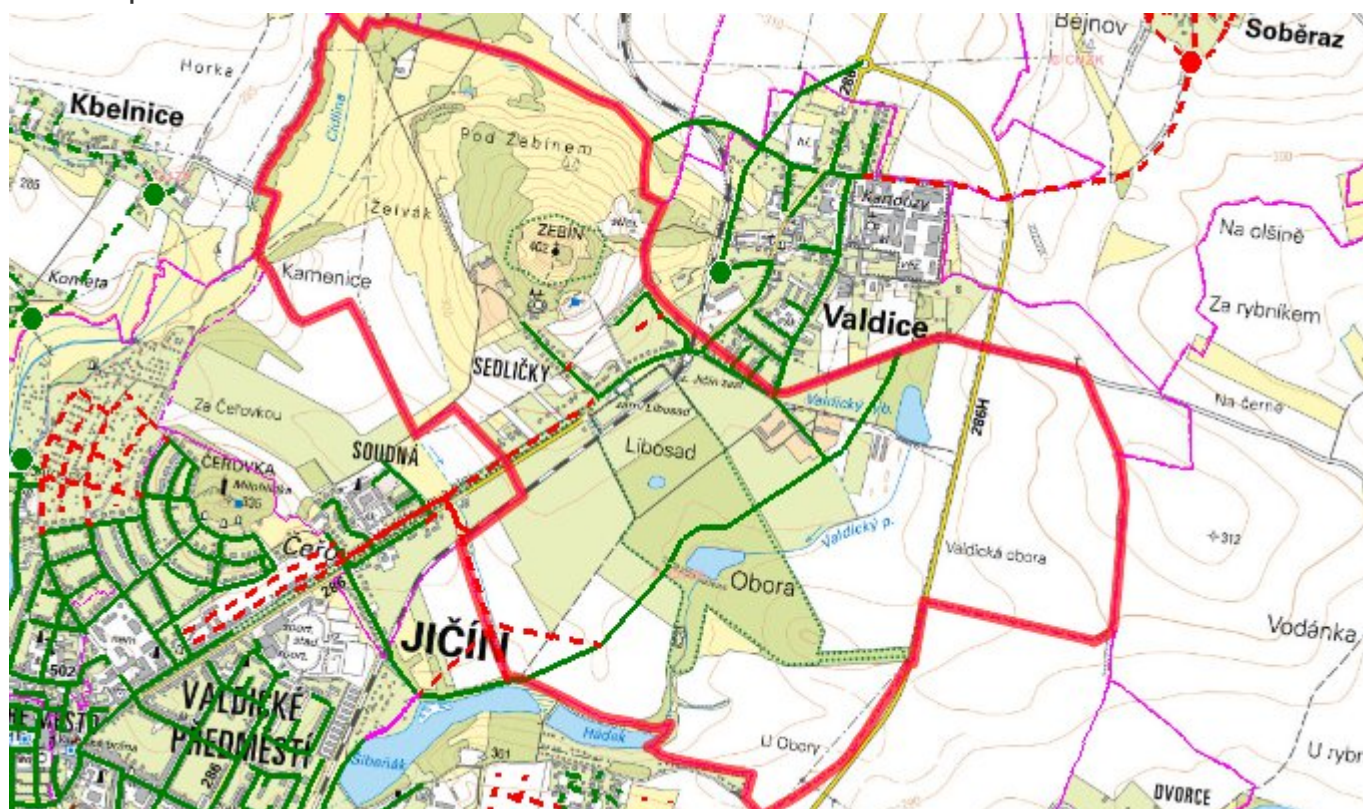
Celá kanalizace je svedena na čistírnu odpadních vod Jičín umístěné při jižní hranici města na pravém břehu řeky Cidliny (před soutokem s potokem Porák a za soutokem Cidliny s Valdickým potokem). Čistírna odpadních vod je mechanicko-biologická s odstraňováním fosforu. Je projektována na kapacitu 35 000 EO, 1286 kgBSK5/den a 7660 m³/den. Na čistírnu je v současné době napojen ekvivalent 30 000 EO. Vzniklý kal je na čistírně upravován kompostováním, anaerobně stabilizován a strojně odvodňován.

Kanalizace a čistírna odpadních vod je v majetku a správě VOS a.s. Jičín.

D.6 Kanalizace – popis návrhového stavu

Pro místní částí města Jičín – Sedličky se navrhuje vybudování koridoru TK40 splaškové kanalizace DN300 v celkové délce 580 m. Tímto koridorem bude odkanalizována část obce na severní straně komunikace a odpadní vody budou zaústěny do koridoru TK32 v Soudné, vedené podél Lipové aleje a zaústěné do kanalizačního přivaděče od Valdic připojeného na městskou čistírnu odpadních vod. Tato změna tedy souvisí s plánovanou výstavbou kanalizace v koridoru TK32.

D.7 Mapa



E. EKONOMICKÁ ČÁST

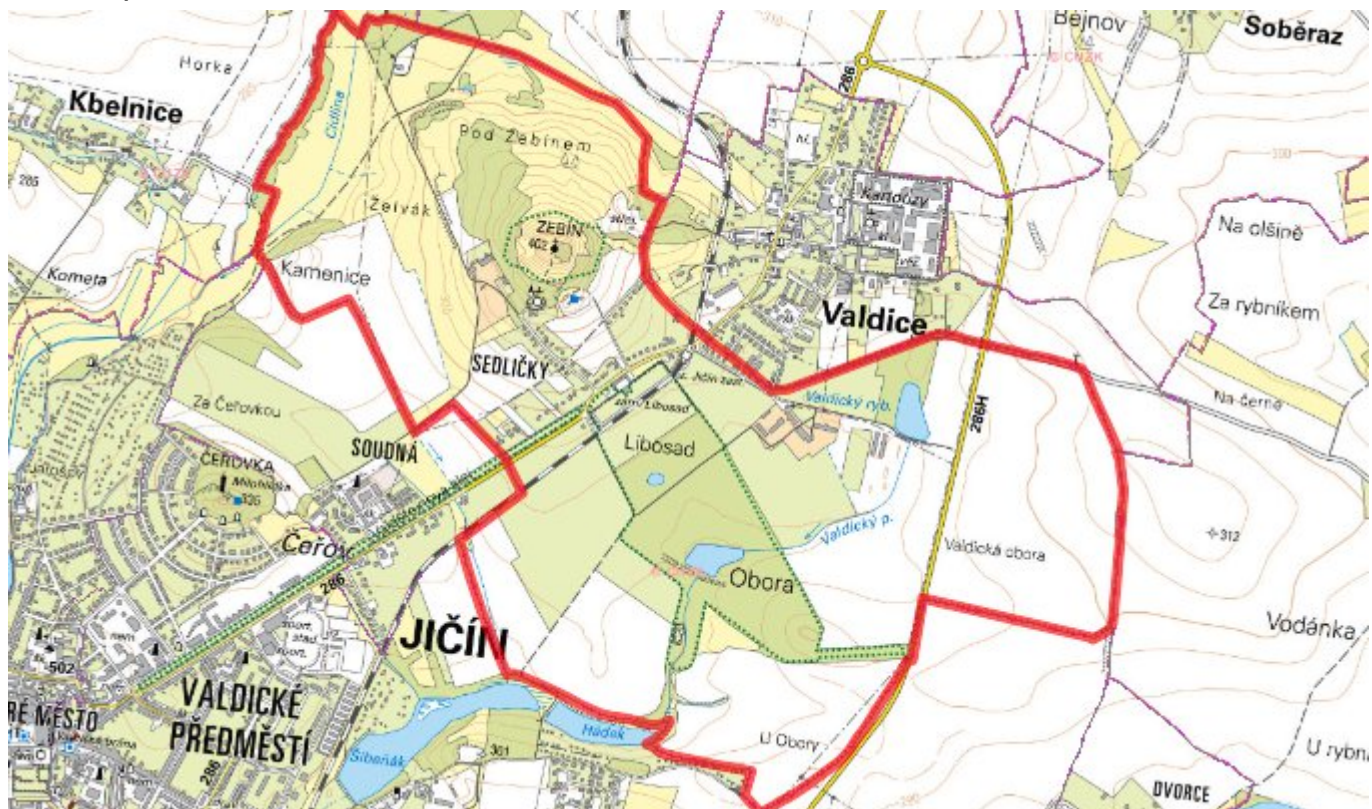
E.1 Předpokládané investiční náklady v letech 2015–2030 [tis. Kč]

Název části obce	Typ investice		
	Vodovody	Kanalizace	Celkem
Sedličky	0,0	3 718,0	3 718,0

E.2 Investiční náklady v letech 2001-2014 [tis. Kč]

Název části obce	Typ investice		
	Vodovody	Kanalizace	Celkem
Sedličky	-	-	-

E.3 Mapa



F. AKTUALIZACE

Datum projednání	Číslo projednání	Typ projednání	Popis
22. 3. 2021	ZK/4/172/2021	usnesení zastupitelstva	