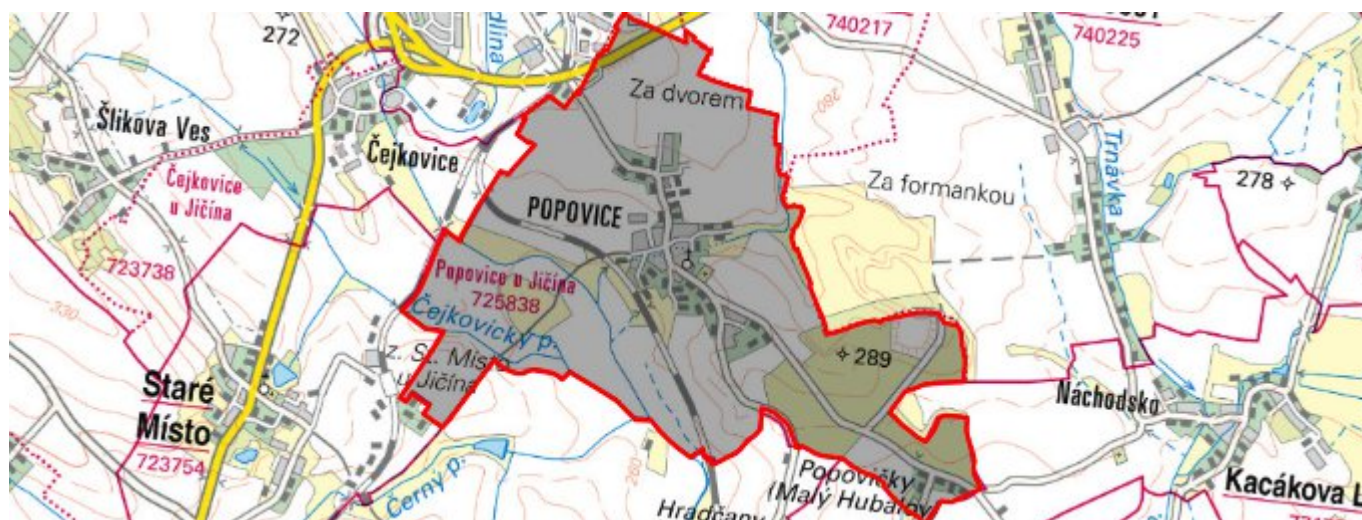


# Popovice - CZ052.3604.5207.125831 - stav 22. 3. 2021

## A. OBEC

Jičín

<b>Číslo obce PRVKUK</b>	125831
<b>Kód obce PRVKUK</b>	CZ052.3604.5207.125831
<b>Kód obce</b>	572659
<b>Číslo ORP (ČSÚ)</b> <b>Název ORP</b>	1015 (5207) Jičín
<b>Číslo POU</b> <b>Název POU</b>	2178 Jičín



## Členění obce

<b>Úplný kód části obce PRVKUK</b>	<b>Název části obce</b>	<b>Kód části obce PRVKUK</b>	<b>Kód části obce RÚIAN</b>
CZ052.3604.5207.125831.01	Popovice	12583	125831

## B. CHARAKTERISTIKA OBCE

### B.1 Základní informace o obci

Obec Popovice je místní část města Jičín. Leží 1 km jižně v nadmořských výškách 262 – 283 m n.m. Obec má 451 trvale bydlících obyvatel v 150 domech vedených k trvalému bydlení. Obcí protéká Popovický potok.

V návrhovém období se předpokládá výrazný nárůst počtu obyvatel obce plánovanou výstavbou RD v ploše 51BR o předpoklad 125EO. Zároveň se připravuje další projektová

dokumentace na výstavbu v ploše 45BR s předpokládaným počtem nárůstu obyvatel o 124EO.

Podklady:

wikipedie

původní karty PRVK

VUME/VUPE

Provozovatel vodovodu a kanalizace Jičín

informace od zástupců obce

## B.2 Demografický vývoj (prognóza)

Název části obce	Obyvatelé	Počet obyvatel						
		2002	2005	2010	2015	2020	2025	2030
Popovice	Trvale bydlící	-	-	-	451	451	551	700
	Přechodně bydlící	-	-	-	0	0	0	0
	Celkem	-	-	-	451	451	551	700

## B.3 Vývoj počtu obyvatel v obci (ČSÚ)

Obec	2010	2011	2012	2013	2014	2015	2016	2017	2018	2019	2020	2021	2022	2023
Jičín	16646	16766	16576	16300	16282	16367	16394	16448	16480	16577	16717	16551	-	-

## C. VODOVODY

### C.1 Počet obyvatel připojených na vodovod

Název části obce	Počet připojených na vodovod						
	2002	2005	2010	2015	2020	2025	2030
Popovice	-	-	-	399	399	450	648

### C.2 Bilanční údaje

Položka	Jednotka	2002	2005	2010	2015	2020	2025	2030
Průměrná potřeba vody	m <sup>3</sup> /den	-	-	-	26	31	37	42

Maximální potřeba vody	m <sup>3</sup> /den	-	-	-	32	42	53	63
Voda specifická z VVR	l/os x den	-	-	-	25,94	31,33	36,73	42,12
Voda specifická z VFC	l/os x den	-	-	-	22,74	27,47	32,21	36,94
Voda specifická z VFD	l/os x den	-	-	-	19,55	23,62	27,69	31,75
Voda specifická z VFO	l/os x den	-	-	-	3,19	3,86	4,52	5,18
Voda specifická z VNF	l/os x den	-	-	-	3,19	3,86	4,52	5,18

#### C.4 Vodovody – popis stávajícího stavu

V obci Popovice je vybudován veřejný vodovod napojený na skupinový vodovod Jičín – Lázně Bělohrad. Vodovod je v současné době vybudován v celé místní části. Na vodovod je v současné době napojeno 399 obyvatel. Ostatní obyvatelé čerpají vodu ze svých studní, kvalita vody ve studních není známa.

Pro skupinový vodovod Jičín je voda odebírána z několika pramenišť:

- prameniště Lázně Bělohrad – vrty J1, J2 a ML5 o celkové vydatnosti 45,0 l/s

Ze zdrojů J-1, J-2 a ML-5 je surová voda čerpána na úpravnu vody Lázně Bělohrad, kde je snižována agresivita a vyšší obsah železa ve vodě. Voda je upravována provzdušněním a dávkováním kalcinované vody.

Část kapacity zdrojů (cca 30%) je využito pro zásobení vodovodu Lázně Bělohrad.

- prameniště Mlázovice – vrty ML1, ML2 a V5+V5a a o celkové kapacitě prům. 20,0 l/s, max. 22 l/s

- prameniště Studeňany – studny S1, S2 a S4 o celkové kapacitě 20,0 l/s

- prameniště Lužany – vrt V1-A o kapacitě 16,0 l/s

Zdravotně zabezpečená a upravená voda ze zdrojů J1, J2 a ML5 v prameništi Lázně Bělohrad a zdravotně zabezpečená voda ze zdrojů ML1, ML2 a V5a v prameništi Mlázovice je čerpána do vodojemu Kamensko o celkovém objemu 450 m<sup>3</sup>, odtud je gravitačně přivedena do vodojemu Zebín. Z tohoto přiváděcího řadu jsou zásobeny také lokality Konecchlumí, Kovač, Třtěnice, Úlibice a Studeňany. Voda z vrtu V1a v Lužanech je čerpána samostatným potrubím do akumulace čerpací stanice Studeňany, kam je zároveň čerpána voda ze zdrojů S1, S2 a S4 v prameništi Studeňany. Na ČS Studeňany je voda zdravotně zabezpečena a čerpána rovněž do vodojemu Zebín o celkovém objemu 5000 m<sup>3</sup>. Z vodojemu Zebín je voda gravitačně rozváděna do sítě města Jičína a přilehlých lokalit Robousy, Popovice, Sedličky a dále Valdice, Čejkovice, Šlikova Ves, Podhradí, Vitiněves, Nemyčeves a Jičíněves. Část města Jičín (Čeřovka) a nemocnice jsou zásobeny přes původní VDJ Čeřovka o objemu 500 m<sup>3</sup>. Celý skupinový vodovod je napojen na centrální dispečink, kterým je řízeno čerpání vody z jednotlivých pramenišť.

### C.5 Vodovody – popis návrhového stavu

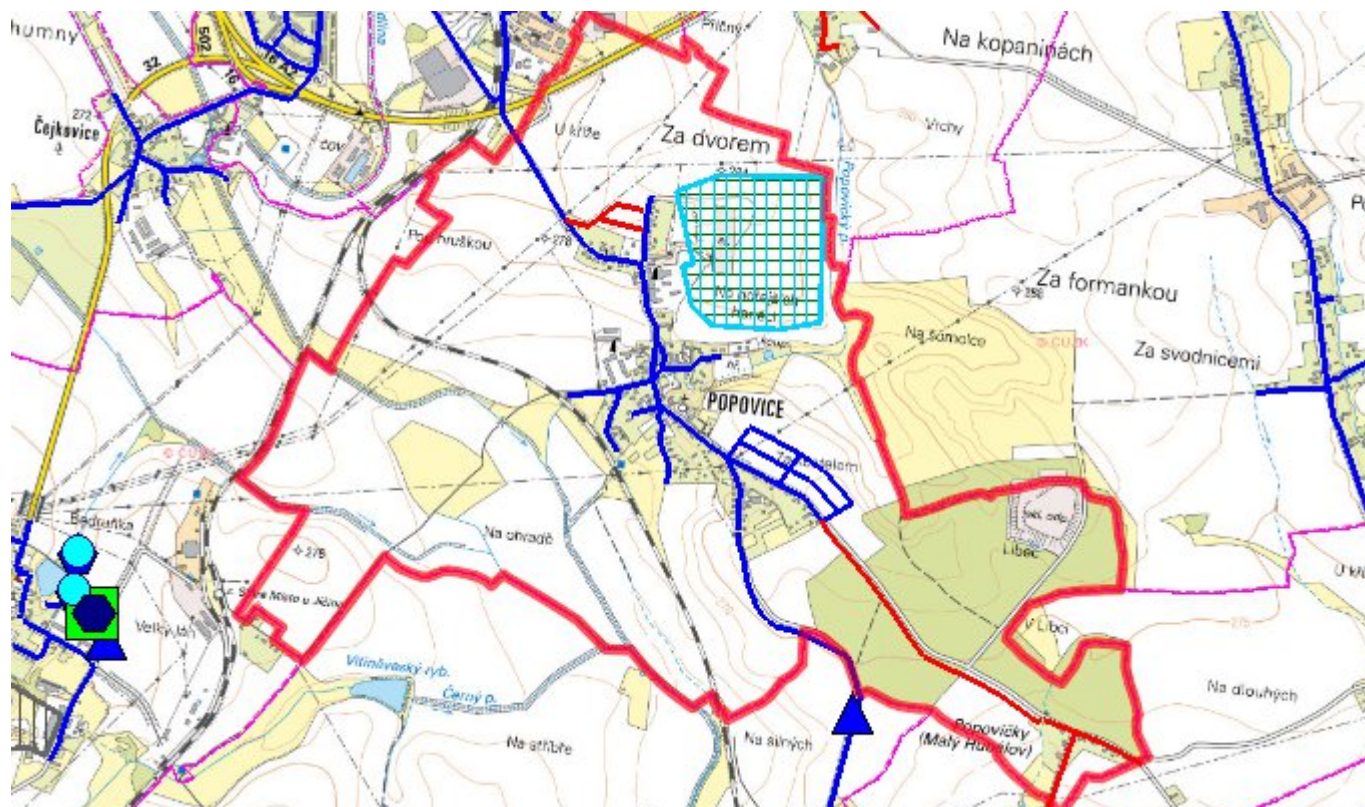
Ve výhledovém období bude prováděna běžná údržba, bude dobíhat započatá výstavba vodovodu v rozvojových částech obce v ploše 51 BR a zasíťování v ploše 45BR pro další výstavbu. Zároveň je uvažováno s výstavbou společného koridoru TK11 pro vodovod a kanalizaci z Popovic do Popoviček, čímž by se napojily odpadní vody z Popoviček na ČOV Jičín a zároveň byl přiveden veřejný vodovod do Popoviček.

Od roku 2020 bude pod město Jičín spadat také Hubálov, dosud místní část obce Tuř. V Hubálově není vybudován dosud veřejný vodovod ani kanalizace. Ve výhledu bude město Jičín řešit možnost připojení této místní části obce na vodovod města.

### C.6 Nouzové zásobování vodou za krizové situace

Vzhledem k tomu že skupinový vodovod Jičín – Lázně Bělohrad je zásobován z více zdrojů, je možné při vyřazení jednoho či několika zdrojů zásobovat obyvatele alespoň částečně ze zdrojů zbývajících. Při vyřazení celého systému vodovodu budou obyvatelé zásobeni pomocí cisteren. Při dlouhodobém výpadku je možné provozovat vodovod s vodou užitkovou a zásobování vodou doplňovat vodou pitnou v balené formě nebo pomocí cisteren. U nemovitostí vlastních domovní studny bude voda z nich použita jako užitková a zásobování doplněno vodou balenou nebo pomocí cisteren.

### C.7 Mapa



## D. KANALIZACE A ČOV

### D.1 Počet obyvatel připojených na kanalizaci

Název části obce	Počet připojených na kanalizaci						
	2002	2005	2010	2015	2020	2025	2030
Popovice	-	-	-	291	291	340	540

### D.2 Počet obyvatel připojených na ČOV

Název části obce	Počet připojených na ČOV						
	2002	2005	2010	2015	2020	2025	2030
Popovice	-	-	-	291	291	340	540

### D.3 Bilanční údaje

Položka	Jednotka	2002	2005	2010	2015	2020	2025	2030
Produkce komunálních OV	m <sup>3</sup> /den	-	-	-	22,20	28,53	34,87	41,20

Produkce komunálního znečištění	kg/den	-	-	-	17,46	22,44	27,42	32,40
Produkce průmyslových OV	m <sup>3</sup> /den	-	-	-	4,40	4,40	4,40	4,40
Produkce znečištění průmyslových OV	kg/den	-	-	-	3,40	3,40	3,40	3,40

## D.5 Kanalizace – popis stávajícího stavu

V obci je vybudována jednotná kanalizace, z níž jsou odpadní vody dopravovány na čistírnu odpadních vod Jičín. Napojeno je 291 obyvatel. V rozvojových částech se buduje splašková kanalizace.

Ve městě Jičín je vybudován systém jednotné kanalizace ukončené čistírnou odpadních vod Jičín. Přívalové dešťové vody jsou odlehčovány pomocí 14 odlehčovacích komor do Cidliny a Valdického potoka. Budování jednotné soustavné kanalizace v Jičíně bylo započato začátkem 20. stol. Hlavní kostru stokové sítě tvoří kmenové stoky A a AB. Stoka A odvádí odpadní vody z Holínského předměstí, Pražského předměstí, Čeřovky, Starého města a Nového města. Je vedena z areálu ČOV přes volné pozemky podél řeky Cidliny, kde se na ní u soutoku s Valdickým potokem připojuje sběrač AB z průmyslové zóny. Dále je kmenová stoka A vedena přes zástavbu čtvrti Nové město, podchází Cidlinu a směřuje do Starého města a dalších částí města. Stoka AB odvádí odpadní vody z průmyslové zóny města, z části zástavby od železniční trati směrem na Novou Paku. Do sběrače je též zaústěna stoka z Husovy ulice. Na kmenovou stoku se připojují další sběrače, které odvádějí odpadní vody z lokalit Valdice, Robousy, Popovice a Vitiněves. Z části obce Valdice, z obce Vitiněves a z lokalit Popovice a Robousy jsou odpadní vody do stokové sítě přečerpávány. Na výše uvedené sběrače se napojují další uliční stoky z bytové zástavby i průmyslového území města. V posledních letech byla odkanalizována nová lokalita RD Allanovy sady (oddílná kanalizace) a nová část průmyslové zóny mezi ul. Konecchlumského a u obchvatu města. V letech 2008 – 2009 byla v rámci akce „Cidlina“ vybudována jednotná kanalizace v ulici Markova, která podchycuje odpadní vody z ul. Prachovská, Hviezdoslavova, Seifertova, J.Š.Kubína, z lokality Čeřovka a dále navazující část kanalizace pro novou zástavbu v lokalitě Vrcha. V rámci této stavby byl vybudován počáteční úsek Holínského přivaděče. V obci Vitiněves byla v letech 2009 – 2010 vybudována oddílná kanalizace. Materiálem stokové sítě je převážně beton, částečně železobeton a PVC, nejstarší kanalizace v centru města je zděná. Nové stoky jsou vybudovány z PPUR-2 SN8, výtlačná potrubí z čerpacích stanice jsou provedena z PVC a PE DN 100 - 225.

Na kanalizaci je momentálně 6 čerpacích stanic a 18 odlehčovacích komor, celková délka stokové sítě činí 69 960 m. Na kanalizaci Jičina je celkem 2810 přípojek s délkou 31 191 m.

Celá kanalizace je svedena na čistírnu odpadních vod Jičín umístěné při jižní hranici města na pravém břehu řeky Cidliny (před soutokem s potokem Porák a za soutokem Cidliny s Valdickým potokem). Čistírna odpadních vod je mechanicko-biologická s odstraňováním fosforu. Je projektována na kapacitu 35 000 EO, 1286 kgBSK5/den a 7660 m<sup>3</sup>/den. Na čistírnu je v současné době napojen ekvivalent 30 000 EO. Vzniklý kal je na čistírně upravován kompostováním, anaerobně stabilizován a strojně odvodňován.

Kanalizace je v majetku města Jičín a čistírna odpadních vod je v majetku a správě VOS a.s. Jičín.

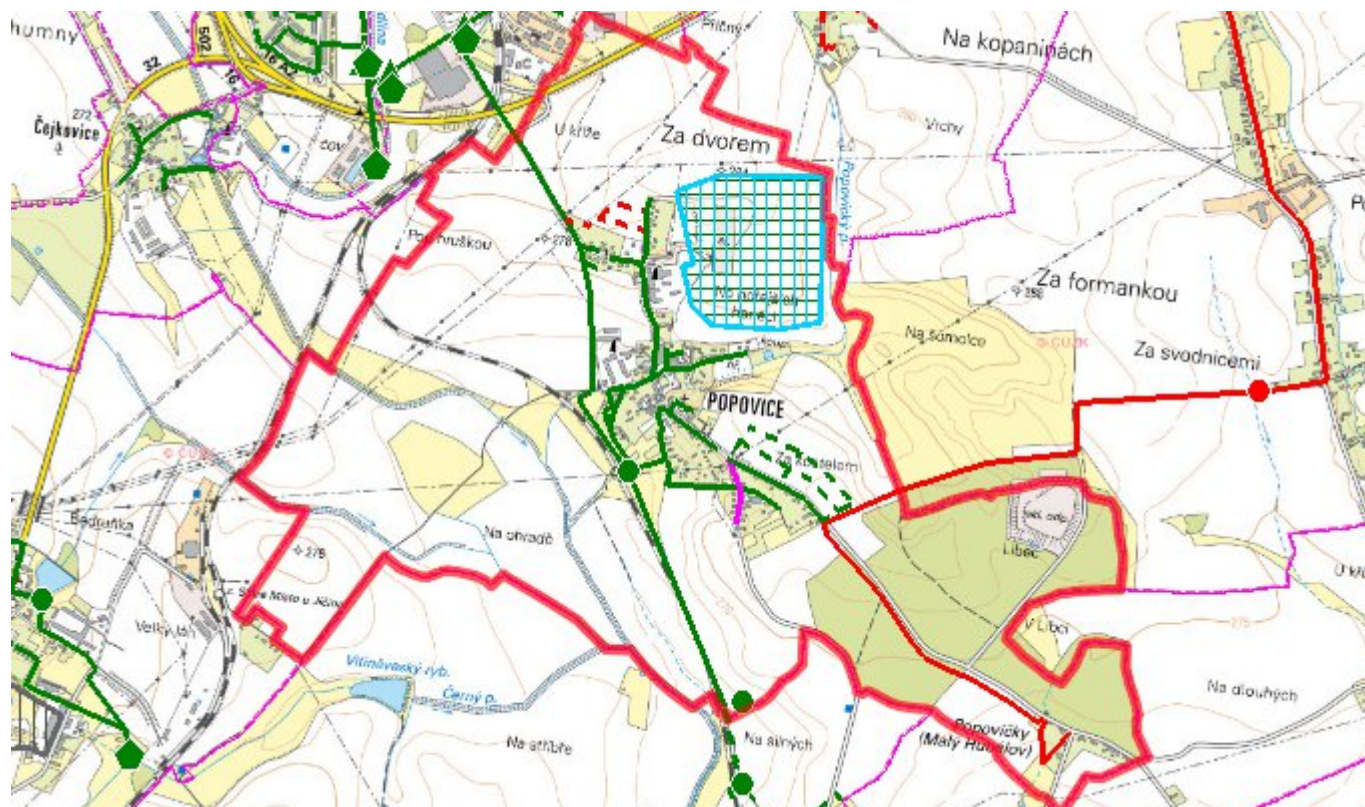
## D.6 Kanalizace – popis návrhového stavu

Ve výhledovém období se bude dokončovat výstavba oddílné splaškové kanalizace v rozvojových částech obce v ploše 51 BR a předpokládá se zasíťování lokality 45BR taktéž pro rodinnou výstavbu. Dále bude probíhat běžná údržba stokové sítě. Zároveň je uvažováno s výstavbou společného koridoru TK11 pro vodovod a kanalizaci z Popovic do Popoviček, čímž by se napojily odpadní vody z Popoviček na ČOV Jičín a zároveň byl přiveden veřejný vodovod do Popoviček. V plánu je rekonstrukce 250 m kanalizace v jižní části obce.

Obec Robousy má ve výhledu v plánu vybudování kanalizačního koridoru TK9 k odkanalizování jižní části obce a pomocí čerpací stanice budou odpadní vody z Robous přečerpávány do kanalizačního systému Popovic s následnou likvidací na ČOV Jičín. Podmínkou napojení je zkapacitnění a zrekonstruování čerpací stanice odpadních vod v Popovicích.

Od roku 2020 bude pod město Jičín spadat také Hubálov, dosud místní část obce Tuř. V Hubálově není vybudován dosud veřejný vodovod ani kanalizace. Ve výhledu bude město Jičín řešit možnost připojení této místní části obce na kanalizaci města.

## D.7 Mapa



## E. EKONOMICKÁ ČÁST

### E.1 Předpokládané investiční náklady v letech 2015–2030 [tis. Kč]

Název části obce	Typ investice		
	Vodovody	Kanalizace	Celkem
Popovice	1 332,0	4 031,0	5 363,0

### E.2 Investiční náklady v letech 2001–2014 [tis. Kč]

Název části obce	Typ investice		
	Vodovody	Kanalizace	Celkem
Popovice	-	-	-

### E.3 Mapa



