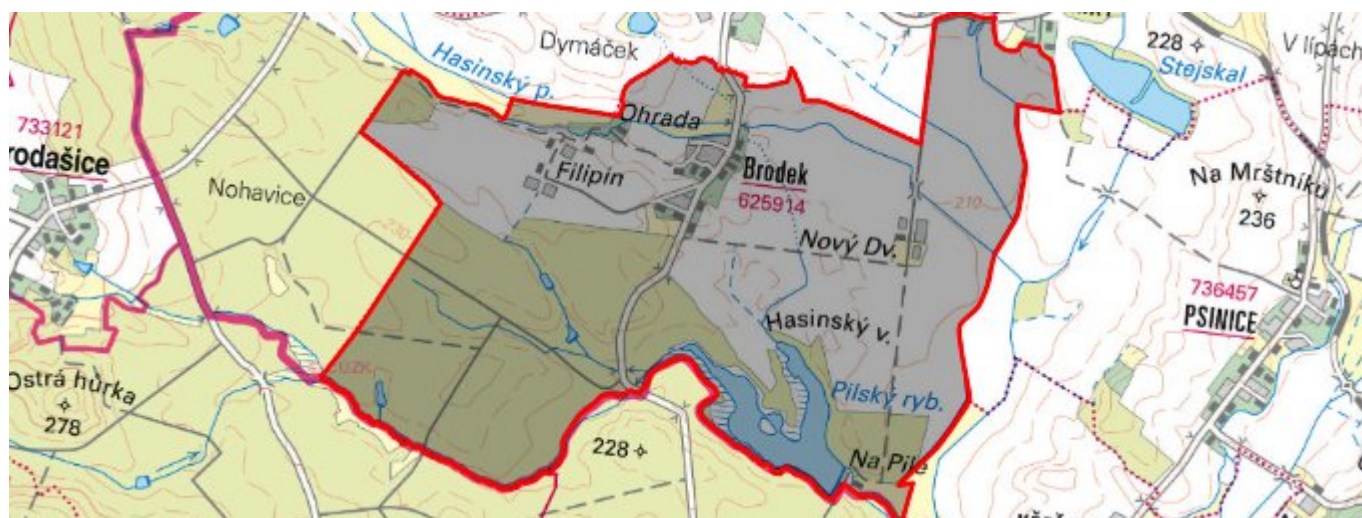


# Brodek - CZ052.3604.5207.025917 - stav 22. 3. 2021

## A. OBEC

### Dětenice

<b>Číslo obce PRVKUK</b>	25917
<b>Kód obce PRVKUK</b>	CZ052.3604.5207.025917
<b>Kód obce</b>	572829
<b>Číslo ORP (ČSÚ)</b> <b>Název ORP</b>	1015 (5207) Jičín
<b>Číslo POU</b> <b>Název POU</b>	2186 Kopidlno



### Členění obce

<b>Úplný kód části obce PRVKUK</b>	<b>Název části obce</b>	<b>Kód části obce PRVKUK</b>	<b>Kód části obce RÚIAN</b>
CZ052.3604.5207.025917.01	Brodek	02591	25917

## B. CHARAKTERISTIKA OBCE

### B.1 Základní informace o obci

Obec Brodek je místní část obce Dětenice. Leží 700 m jižně v nadmořských výškách 216 – 228 m n.m. Obec má 125 trvale bydlících obyvatel v 43 domech vedených pro trvalé bydlení. Na severním okraji obce protéká Hasinský potok.

Do budoucna se nepředpokládá nárůst počtu obyvatel obce.

Podklady:

Vyplněný sběrný formulář "Podklady pro aktualizaci PRVKUK"

VUME, VUPE 2017

Provozní řád vodovodu 1/2006

Situace vodovodu Dětenice, Osenice, Brodek

Situace kanalizace Dětenice, Osenice, Brodek

KŘ 10/2015

## B.2 Demografický vývoj (prognóza)

Název části obce	Obyvatelé	Počet obyvatel						
		2002	2005	2010	2015	2020	2025	2030
Brodek	Trvale bydlící	-	-	-	123	120	120	120
	Přechodně bydlící	-	-	-	0	0	0	0
	Celkem	-	-	-	123	120	120	120

## B.3 Vývoj počtu obyvatel v obci (ČSÚ)

Obec	2010	2011	2012	2013	2014	2015	2016	2017	2018	2019	2020	2021	2022	2023
Dětenice	694	717	723	723	703	700	705	724	732	713	719	716	-	-

## C. VODOVODY

### C.1 Počet obyvatel připojených na vodovod

Název části obce	Počet připojených na vodovod						
	2002	2005	2010	2015	2020	2025	2030
Brodek	-	-	-	110	110	110	110

### C.2 Bilanční údaje

Položka	Jednotka	2002	2005	2010	2015	2020	2025	2030
Průměrná potřeba vody	m <sup>3</sup> /den	-	-	-	27	27	27	27

Maximální potřeba vody	m <sup>3</sup> /den	-	-	-	41	41	41	41
Voda specifická z VVR	l/os x den	-	-	-	27,42	27,42	27,42	27,42
Voda specifická z VFC	l/os x den	-	-	-	23,75	23,75	23,75	23,75
Voda specifická z VFD	l/os x den	-	-	-	11,96	11,96	11,96	11,96
Voda specifická z VFO	l/os x den	-	-	-	11,79	11,79	11,79	11,79
Voda specifická z VNF	l/os x den	-	-	-	3,66	3,66	3,66	3,66

#### C.4 Vodovody – popis stávajícího stavu

Vodovodní síť je provozována ve 3 tlakových pásmech, z nichž pásmo „0“ neslouží pro distribuci vody – je jen přírodním řadem od vodojemu Viničky.

Podle kvalitativních ukazatelů jakosti vody je síť provozována ve 2 provozních pásmech s rozdílnou kvalitou pitné vody v návaznosti na příslušné zdroje surové vody (prameniště „Viničky“ a vrt „Brodek“).

Zdroj „Viničky“ Osenice :

umístění zdroje lesní parcela č. 371/2 v k.ú. Osenice

vydatnost 0,4 l/s (max 1,0 l/s)

typ zdroje prameništní jímka 20 m<sup>3</sup>

Účelem chlorovací a redukční stanice Osenice je hygienické zabezpečení pitné vody v rozvodné síti sdruženého vodovodu při zásobování z pramenní jímky (prameniště) „VINIČKY“ a redukce hydrostatického tlaku vyvolaného rozdílnou nadmořskou výškou rozvodné sítě a vodojemu.

Zdroj vrt u Brodku :

umístění zdroje luční parcela č. 764/91 v k.ú. Brodek

vydatnost 1,0 l/s (max 2,5 l/s)

typ zdroje vrtaná studna

Účelem AT stanice je čerpání vody ze zdroje (vrtu) do vyrovnávací akumulární nádoby a

hygienické zabezpečení pitné vody odcházející do rozvodné sítě sdruženého vodovodu při zásobování z vrtané studny „BRODEK“. Hygienické zabezpečení je prováděno koncentrovaným roztokem chlornanu sodného, dávkovaného do hlavního přívodního potrubí pomocí dávkovacího čerpadla  
Akumulační vodojem „Viničky“  
umístění VDJ stavební parcela st. 116 v k.ú. Osenice  
kóta VDJ (min/max) 313,80 / 317,00 m n.m. (Bpv)  
akumulační objem 100 m<sup>3</sup>  
Vodovod Brodek  
rozvodné řády v obci celkem délka 2 033,9 m  
přípojky (Brodek) rPE 32-50, počet 71/73 (ks/odběry)

### C.5 Vodovody – popis návrhového stavu

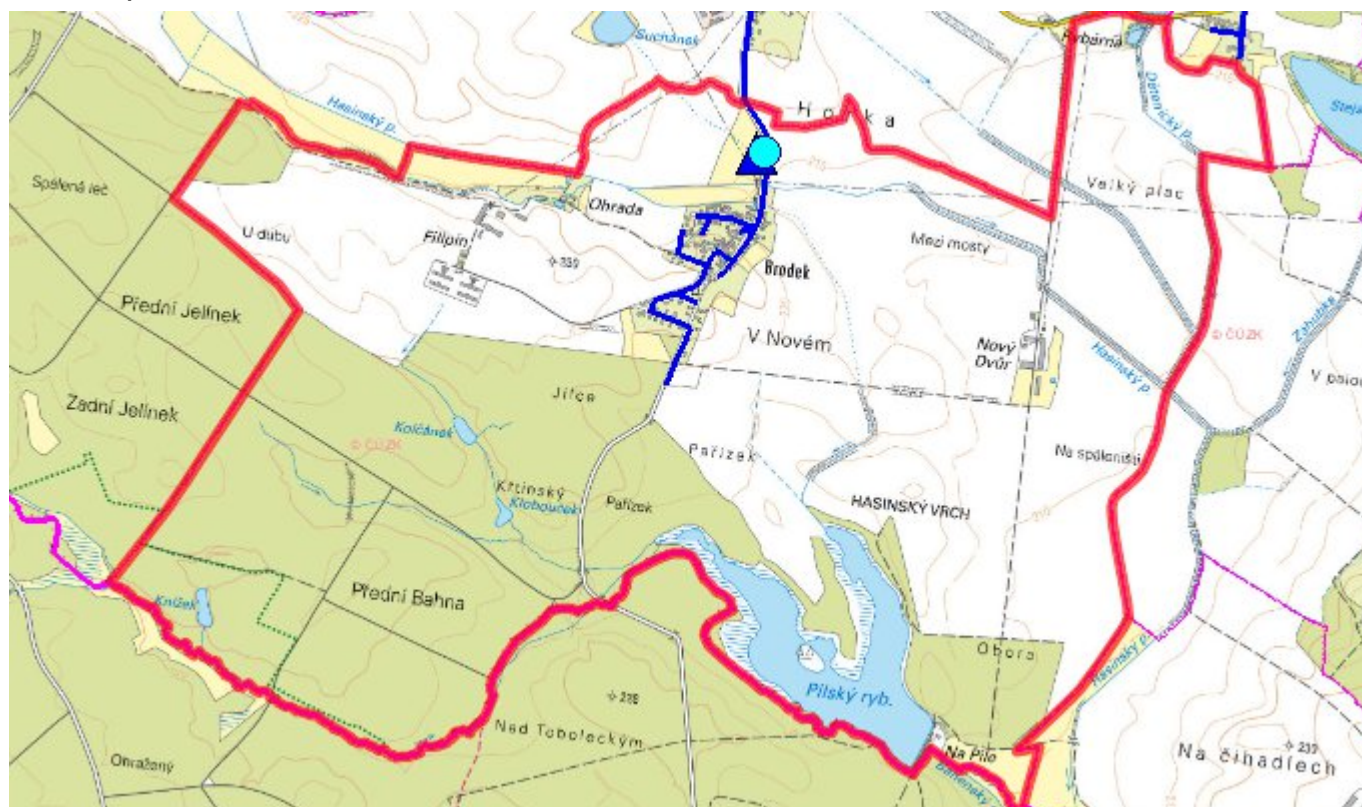
Území v jižní a jihozápadní části okresu Jičín je z hlediska prospekce zdrojů pro využívání kvalitní podzemní vody dlouhodobě vnímáno jako deficitní. Výskyty vydatných zdrojů podzemní vody jsou obecně vázány na písčité sedimenty kolektorů A a D (okolí Střelče, Ohavče či nejjihněji situované jímací území Batín-Rakov). Deficit podzemních vod ve slítných sedimentech coniackého stáří v území zemi Židovicemi, Libání a Kopidlenem je obecně znám. Navíc, ve vodních zdrojích založených na pramenních vývěrech či přípovrchovém kolektoru, jsou registrovány nadlimitní obsahy síranů, dusíkatých látek a v posledních dobách i antropogenní látky na bázi pesticidů a jejich reziduí (např. obec Bačalky-Lično). Nicméně v průběhu posledních deseti až patnácti let se podařilo na dvou až třech lokalitách ověřit příznivé kvantitativní i kvalitativní parametry tektonicky posnižených slínovcích coniackého stáří, kde ověřené vydatnosti se pohybují v řádu prvních litrů za sekundu. K takovým lokalitám patří okolí Střevač, Skuřina a zejména Dětenice-Brodek, kde je v současné době provozován skupinový vodovod Osenice-Dětenice-Brodek. Potenciál posledně jmenovaného jímacího území je z hlediska získání doplňujícího (rezervního) vodního zdroje s očekávanou vydatností prvních litrů za sekundu velmi vysoký s tím, že současná vydatnost jímacím územím Dětenice-Brodek by mohla ze současných 2,0 l/s -2,5 l/s vzrůst na přibližně 3,0 l/s -4,0 l/s, přičemž jsou prognózovány i uspokojivé parametry podzemní vody z hlediska vyhlášky MZdr č. 252/2004 Sb. Tato okolnost směřuje k optimistické variantě, která spočívá ve vybudování doplňujícího zdroje podzemní vody v jímacím území Dětenice-Brodek a nového - následného napojení okolních obcí, kde z kvantitativního i kvalitativního hlediska je velmi nízká šance na provozování samostatného vodního zdroje, který by vyřešil současnou tíživou situaci. Jedná se o obce Dolní a Horní Rokytňany a zejména obce Lično, Bačalky, kde je dokladován dlouhodobě nevyhovující stav na systému pramenních jímek z hlediska množství, jakosti i jejich efektivní ochrany.

Doplňování řadu v souladu s výstavbou dle Územního plánu v Dětenicích.

### C.6 Nouzové zásobování vodou za krizové situace

Při nedostatku vody budou obyvatelé zásobeni vodou balenou nebo pomocí cisteren. U objektů vlastních studny bude voda z nich použita jako užitková a zásobování doplněno vodou balenou.

## C.7 Mapa



## D. KANALIZACE A ČOV

### D.1 Počet obyvatel připojených na kanalizaci

Název části obce	Počet připojených na kanalizaci						
	2002	2005	2010	2015	2020	2025	2030
<b>Brodek</b>	-	-	-	110	110	110	110

### D.2 Počet obyvatel připojených na ČOV

Název části obce	Počet připojených na ČOV						
	2002	2005	2010	2015	2020	2025	2030
<b>Brodek</b>	-	-	-	110	110	110	110

### D.3 Bilanční údaje

Položka	Jednotka	2002	2005	2010	2015	2020	2025	2030
Produkce komunálních OV	m <sup>3</sup> /den	-	-	-	11,79	11,70	11,60	11,51

Produkce komunálního znečištění	kg/den	-	-	-	7,38	7,32	7,26	7,20
Produkce průmyslových OV	m <sup>3</sup> /den	-	-	-	0,00	0,00	0,00	0,00
Produkce znečištění průmyslových OV	kg/den	-	-	-	0,00	0,00	0,00	0,00

## D.5 Kanalizace – popis stávajícího stavu

Oddílná splašková kanalizace obce Dětenice slouží k odvádění odpadních vod z území obce Dětenice (k.ú. Dětenice, Osenice, Brodek) do čistírny odpadní vod v Dětenicích (k.ú. Dětenice par.č. 528/4).

Kanalizace byla vybudována v letech 2009-2011, jako oddělená kanalizace od stávající dešťové kanalizace, která byla postavena přibližně v 70-tých letech 19. století.

Trasy jednotlivých kanalizačních stok jsou převážně vedeny po veřejně přístupných pozemcích pro možnost údržby. V úsecích, kde nebylo možné využít veřejně přístupné pozemky, jsou uzavřeny smlouvy o smlouvách budoucích s majitelem dotčené nemovitosti o věcném břemeni ve prospěch provozovatele kanalizace.

Na jednotlivých stokách jsou vybudovány revizní šachty po cca 50 m nebo v místech změny trasy. Šachty jsou betonové celoprefabrikované, jsou zakryty litinovými poklopy D1 600 mm zatížení D 400 KN. Pro gravitační kanalizaci je použito korugované potrubí z polypropylénu K2-Kan z polypropylenu se strukturovanou stěnou dvouplášťovou PP 280 (DN 250 mm ) SN 8. Na výtlačné řady je použito potrubí PE 100 SDR 17 D 90x5,4mm (DN80).

Délka stok činí 6 839,7 m, délka výtlačků odpadních vod činí 1 907 m.

ČSOV1 v Dětenicích na obecním pozemku 619/3 v k.ú. Dětenice při vstupu na hřiště kopané v Dětenicích. Je postavena v rohu areálu fotbalového hřiště v Dětenicích a je vymezena stávajícím plotem a je oplocena a tím oddělena od vlastního areálu hřiště. Zpevněná plocha je tvořena kačírky tloušťky 60mm do zhutněného lože. Obvodová palisáda fixuje rozdíl v úrovni zpevněné plochy a okolního navazujícího terénu. Oplocení čerpací stanice je vybaveno vstupní brankou š.1000 mm.

ČSOV2 v Osenicích, na obecním pozemku 487/2 v k.ú. Osenice na konci části obce Osenice v blízkosti areálu bývalé cihelny. Je vedle místní komunikace z Osenic k cihelně, je oplocena a tím zajištěna proti vstupu nepovolaných osob. Zpevněná plocha je tvořena násypem z kačírky. Kačírky bude upnut do obvodové konstrukce, provedené z prvků betonových obrubníků, které fixují rozdíl v úrovni zpevněné plochy a okolního navazujícího terénu.

Oplocení čerpací stanice je vybaveno vstupní brankou š.1000 mm.

ČSOV3 (pojezdová) v Brodku na obecním pozemku 1105/1 v k.ú. Brodek v blízkosti zvoničky na návsi na Brodku. Je v nezpevněné cestě v Brodku a v úrovni terénu s pojízdným poklopem.

se zatížením D400.

ČSOV4 v Brodce na obecním pozemku PK 1080/1 v k.ú. Brodek v blízkosti vstupu na hřiště hasičů na Brodce. Je vedle místní komunikace v Brodce, je nově oplocena a tím zajištěna proti vstupu nepovolaných osob. Zpevněná plocha je tvořena kačirkem tloušťky 200 mm, který je od rostlého terénu oddělen separační geotextilií.

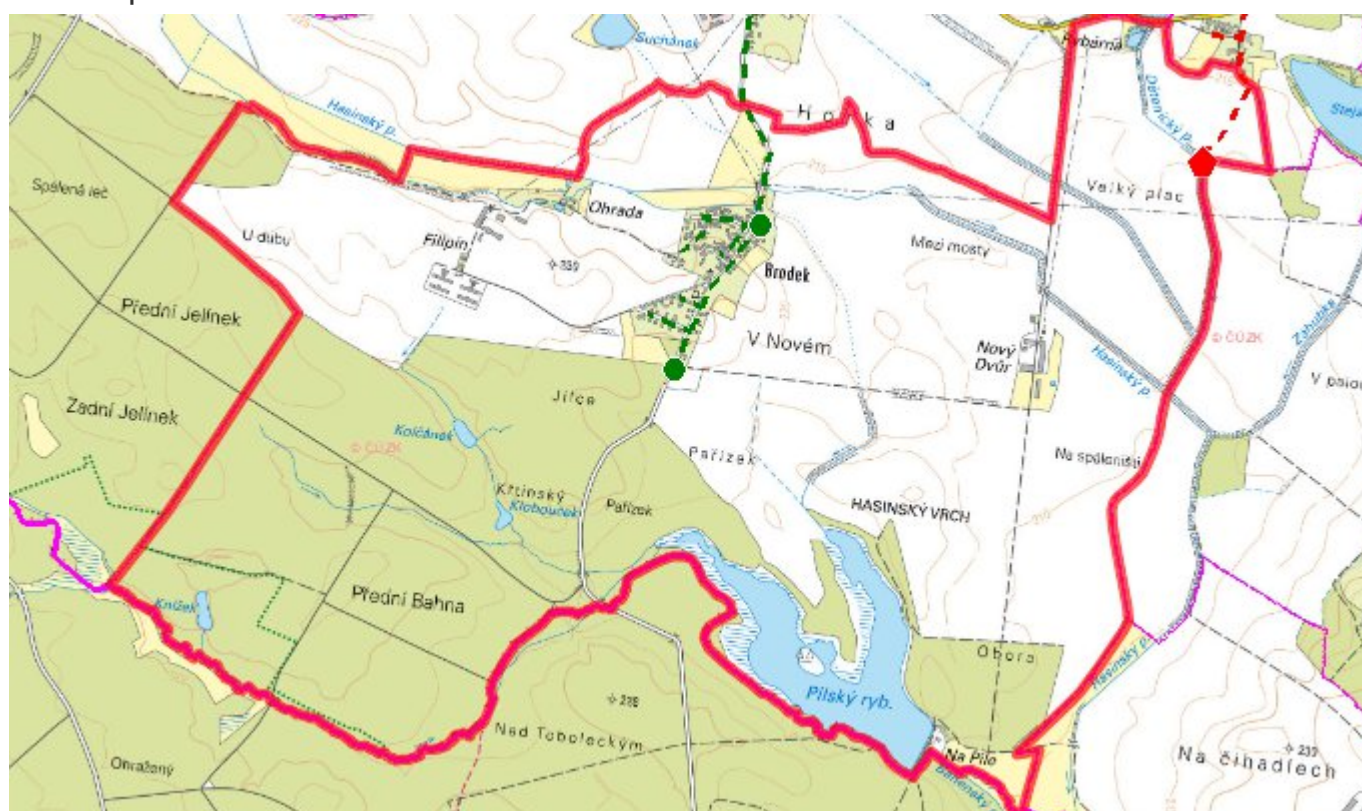
Oplocení čerpací stanice je vybaveno vstupní brankou š.1000 mm.

Čistírna odpadních vod pro 1100 EO je postavena na parcele č. 528/4 v k.ú. Dětenice, Čistírna je založena na biologickém principu jako nízkozatěžovaná aktivace s částečnou aerobní stabilizací kalu.

## D.6 Kanalizace – popis návrhového stavu

Bude prováděna pouze běžná údržba a případná dostavba do nových lokalit.

## D.7 Mapa



## E. EKONOMICKÁ ČÁST

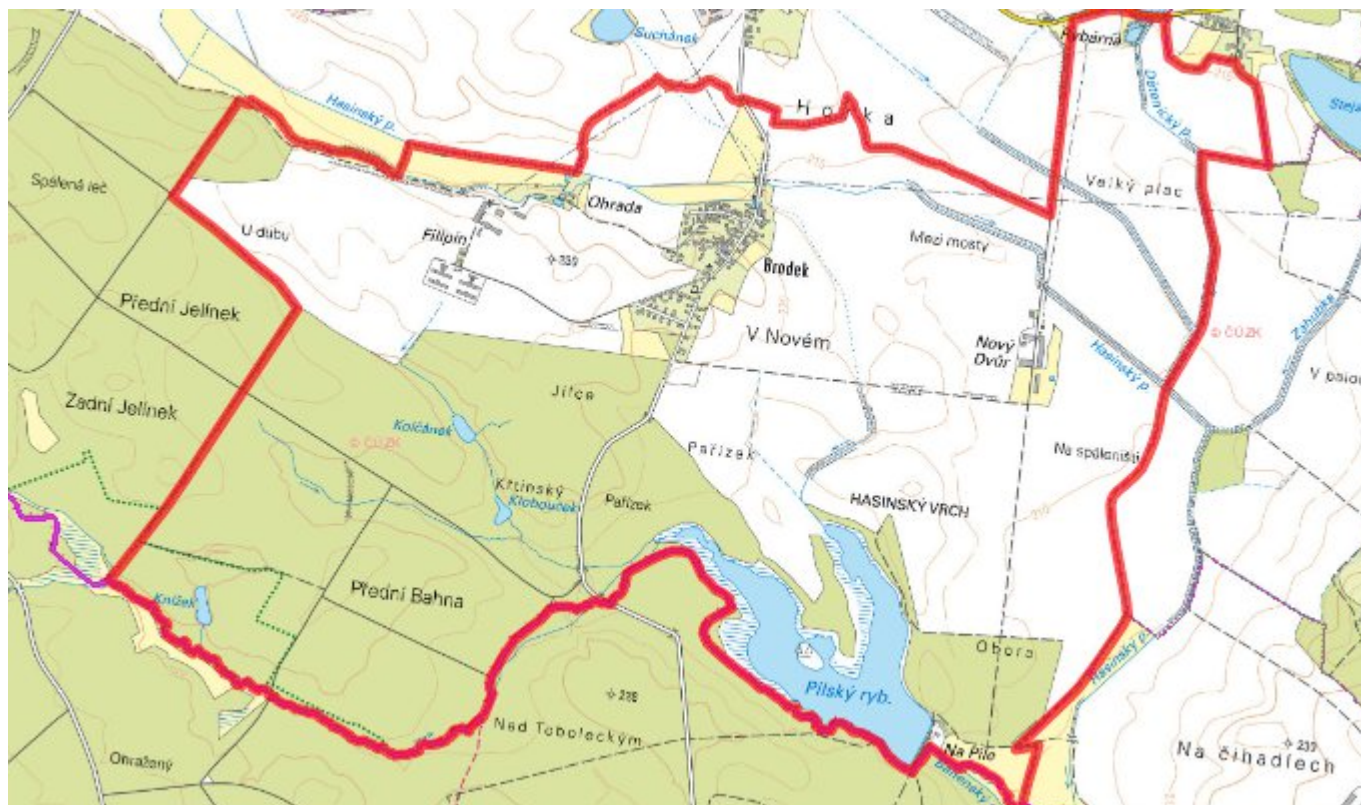
### E.1 Předpokládané investiční náklady v letech 2015–2030 [tis. Kč]

Název části obce	Typ investice		
	Vodovody	Kanalizace	Celkem
Brodek	0,0	0,0	0,0

### E.2 Investiční náklady v letech 2001–2014 [tis. Kč]

Název části obce	Typ investice		
	Vodovody	Kanalizace	Celkem
Brodek	-	-	-

### E.3 Mapa



### F. AKTUALIZACE

Datum projednání	Číslo projednání	Typ projednání	Popis
22. 3. 2021	ZK/4/172/2021	usnesení zastupitelstva	