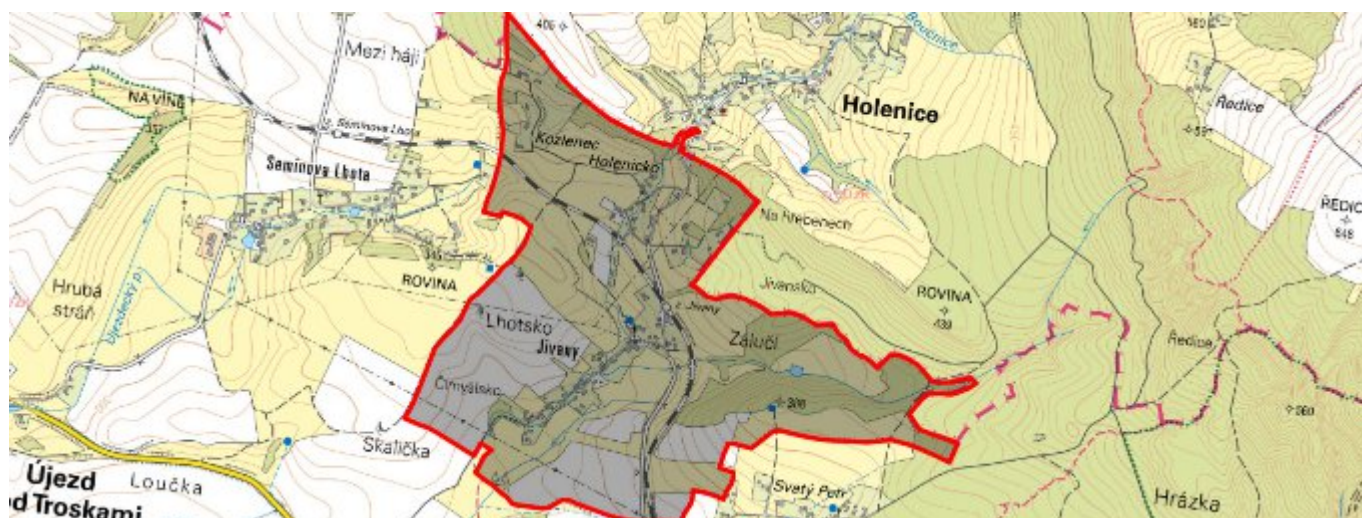


# Jivany - CZ052.3604.5207.061255 - stav 22. 3. 2021

## A. OBEC

Libuň

<b>Číslo obce PRVKUK</b>	61255
<b>Kód obce PRVKUK</b>	CZ052.3604.5207.061255
<b>Kód obce</b>	573124
<b>Číslo ORP (ČSÚ)</b> <b>Název ORP</b>	1015 (5207) Jičín
<b>Číslo POU</b> <b>Název POU</b>	2178 Jičín



Členění obce

<b>Úplný kód části obce PRVKUK</b>	<b>Název části obce</b>	<b>Kód části obce PRVKUK</b>	<b>Kód části obce RÚIAN</b>
CZ052.3604.5207.061255.01	Jivany	06125	61255

## B. CHARAKTERISTIKA OBCE

### B.1 Základní informace o obci

Obec Jivany je místní částí obce Libuň. Nachází se 1 km severně v nadmořských výškách 316 – 340 m n. m. Obec má 91 trvale bydlících obyvatel. Dále se v obci nacházejí objekty, které slouží k individuální rekreaci 30 obyvatel. Celou obcí protéká potok Boučnice. V katastrálním území obce Libuň se nachází CHKO Český ráj. V návrhovém období se nepředpokládá výrazný nárůst počtu obyvatel obce.

Podklady:

Vyplněný sběrný formulář "Podklady pro aktualizaci PRVKUK"

Karty VUME + VUPE 2016, 2017

Kanalizace Jivany - kanalizační řád

## B.2 Demografický vývoj (prognóza)

Název části obce	Obyvatelé	Počet obyvatel						
		2002	2005	2010	2015	2020	2025	2030
Jivany	Trvale bydlící	-	-	-	91	91	91	91
	Přechodně bydlící	-	-	-	30	30	30	30
	Celkem	-	-	-	121	121	121	121

## B.3 Vývoj počtu obyvatel v obci (ČSÚ)

Obec	2010	2011	2012	2013	2014	2015	2016	2017	2018	2019	2020	2021	2022	2023
Libuň	821	774	758	775	779	781	792	812	816	795	787	777	-	-

## C. VODOVODY

### C.1 Počet obyvatel připojených na vodovod

Název části obce	Počet připojených na vodovod						
	2002	2005	2010	2015	2020	2025	2030
Jivany	-	-	-	88	88	88	88

### C.2 Bilanční údaje

Položka	Jednotka	2002	2005	2010	2015	2020	2025	2030
Průměrná potřeba vody	m <sup>3</sup> /den	-	-	-	8	8	8	8
Maximální potřeba vody	m <sup>3</sup> /den	-	-	-	14	14	14	14

Voda specifická z VVR	l/os x den	-	-	-	8,20	8,20	8,20	8,20
Voda specifická z VFC	l/os x den	-	-	-	8,00	8,00	8,00	8,00
Voda specifická z VFD	l/os x den	-	-	-	7,90	7,90	7,90	7,90
Voda specifická z VFO	l/os x den	-	-	-	0,10	0,10	0,10	0,10
Voda specifická z VNF	l/os x den	-	-	-	0,20	0,20	0,20	0,20

#### C.4 Vodovody – popis stávajícího stavu

V části obci Jivany je vybudován veřejný vodovod, jenž je součástí vodovodu Libuň. Zdrojem vody je vrt LJ2, u kterého je umístěna čerpací stanice pro výtlač vody do vodojemu Svatý Petr. Tento vodojem je zdrojem tlaku a voda z něj je dopravována do dalších obcí. Na vodovod je napojena většina trvale bydlících obyvatel a na vodovodu vysazené hydranty plní též funkci požárního zabezpečení. Vodovod je v majetku obce Libuň a jeho provozovatelem je společnost Stavoka Kosice a.s.

Rozhodnutí o povolení k odběru podzemních vod bylo vydáno MÚ Jičín, odborem ŽP pod jednacím číslem Mujc/2011/28982/ZP/Svo.

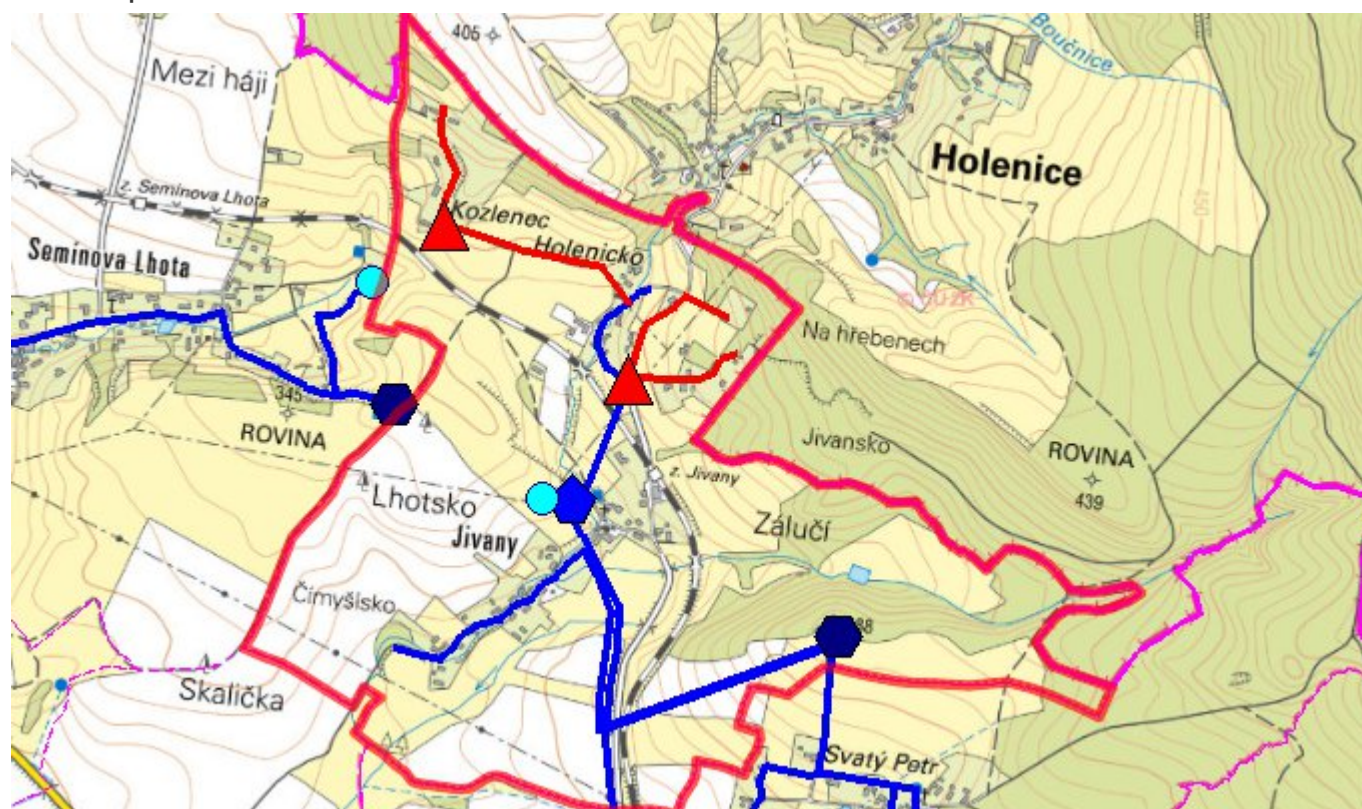
#### C.5 Vodovody – popis návrhového stavu

V lokalitě Kozlenec (součást Jivan) bude vybudována vodovodní síť napojená v lokalitě Holenicko (také součást Jivan) na současný vodovod Libuň. Dojde též k rozšíření vodovodní sítě přímo v lokalitě Holenicko. Celková délka nově navrhovaných vodovodních řadů je cca 1,2 km, přičemž pro zásobování pitnou vodou výše položených nemovitostí budou na nové vodovodní síti vybudovány dvě automatické tlakové stanice.

#### C.6 Nouzové zásobování vodou za krizové situace

Vzhledem k tomu že vodovod Libuň je zásoben pouze z jednoho zdroje není možno obyvatele zásobovat při jeho vyřazení. Obec bude zásobena pomocí cisteren, objekty vlastníci studnu mohou používat vodu z ní jako užitkovou a zbývající jim bude doplněna v balené formě nebo také pomocí cisteren.

## C.7 Mapa



## D. KANALIZACE A ČOV

### D.1 Počet obyvatel připojených na kanalizaci

Název části obce	Počet připojených na kanalizaci						
	2002	2005	2010	2015	2020	2025	2030
Jivany	-	-	-	0	0	0	0

### D.2 Počet obyvatel připojených na ČOV

Název části obce	Počet připojených na ČOV						
	2002	2005	2010	2015	2020	2025	2030
Jivany	-	-	-	0	0	0	0

### D.3 Bilanční údaje

Položka	Jednotka	2002	2005	2010	2015	2020	2025	2030
Produkce komunálních OV	m <sup>3</sup> /den	-	-	-	0,00	0,00	0,00	0,00

Produkce komunálního znečištění	kg/den	-	-	-	0,00	0,00	0,00	0,00
Produkce průmyslových OV	m <sup>3</sup> /den	-	-	-	0,00	0,00	0,00	0,00
Produkce znečištění průmyslových OV	kg/den	-	-	-	0,00	0,00	0,00	0,00

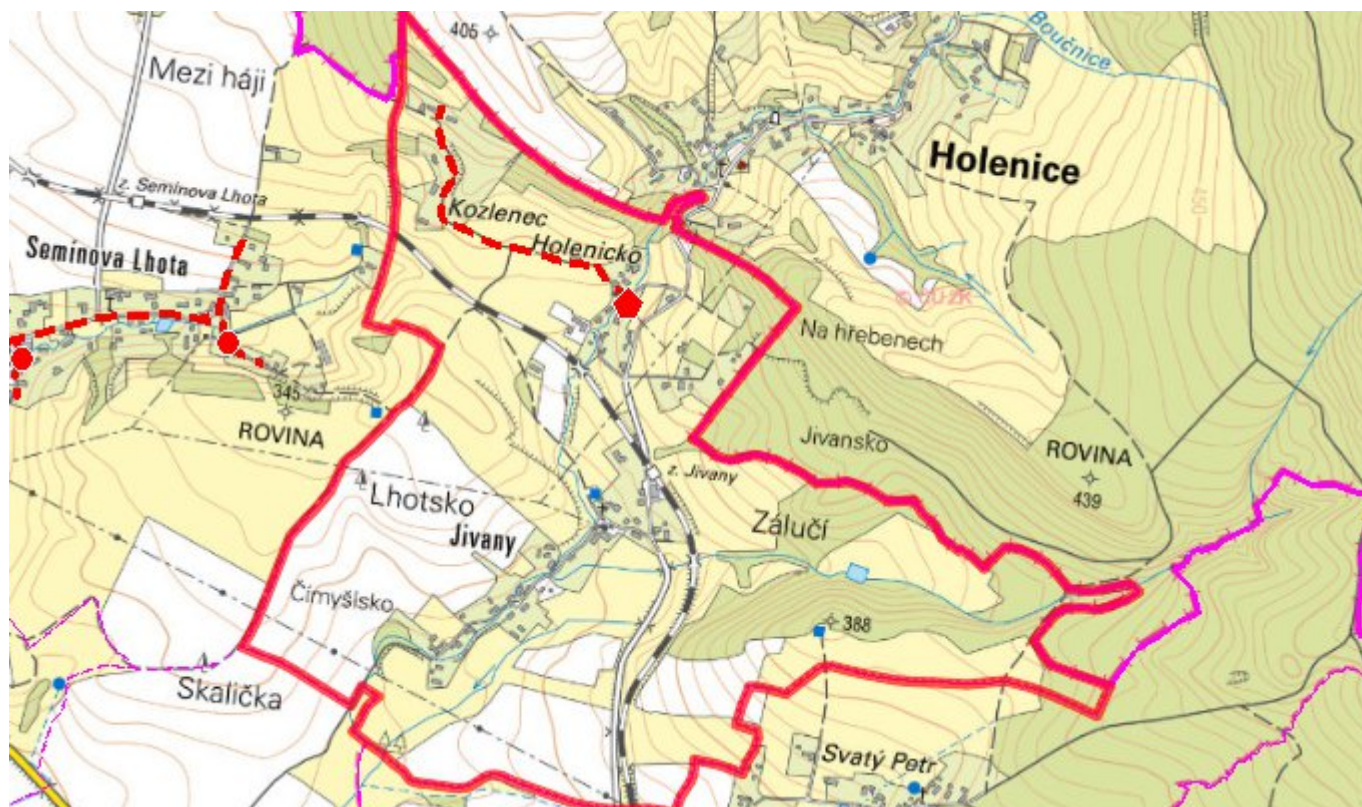
#### D.5 Kanalizace – popis stávajícího stavu

Místní část Jivany nemá vybudovaný žádný kanalizační systém. Likvidace odpadních vod je řešena individuálně, pomocí žump a septiků.

#### D.6 Kanalizace – popis návrhového stavu

V návrhovém období bude v lokalitách Holenicko a Kozlenec vybudována nová jednotná kanalizační stoka, která bude vyústěna uprostřed lokality Holenicko do potoka Boučnice. Jednotlivé nemovitosti napojené na tuto stoku budou čistit splaškové odpadní vody v tříkomorových septicích s filtry nebo v domovních čistírnách odpadních vod. Délka nově navrhované jednotné stoky je cca 0,75 km. Předpokládá se, že vlastníkem nově navrhované stoky bude Obec Libuň a provozovatelem společnost Stavoka Kosice a.s. (současný provozovatel kanalizace v obci Libuň).

#### D.7 Mapa



## E. EKONOMICKÁ ČÁST

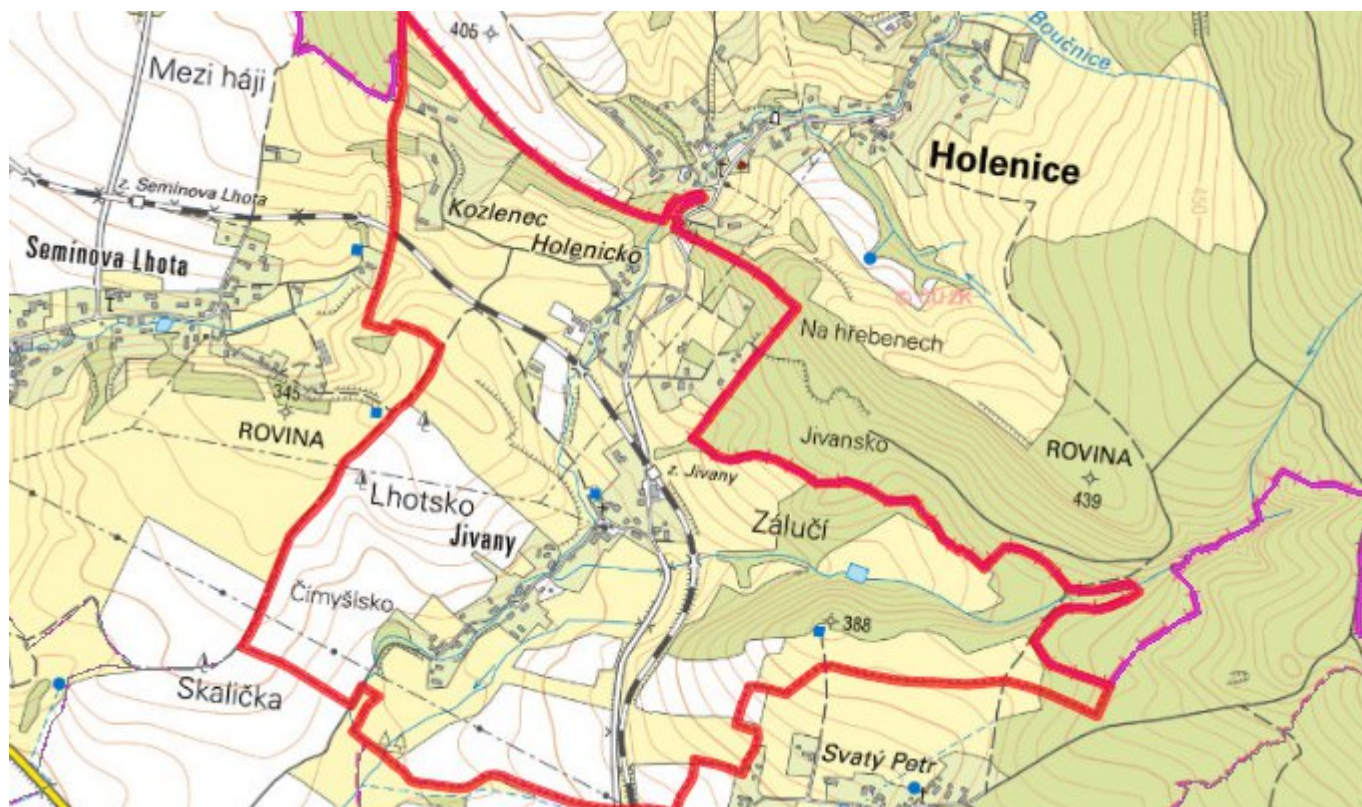
### E.1 Předpokládané investiční náklady v letech 2015–2030 [tis. Kč]

Název části obce	Typ investice		
	Vodovody	Kanalizace	Celkem
Jivany	0,0	0,0	0,0

### E.2 Investiční náklady v letech 2001–2014 [tis. Kč]

Název části obce	Typ investice		
	Vodovody	Kanalizace	Celkem
Jivany	-	-	-

### E.3 Mapa



## F. AKTUALIZACE

<b>Datum projednání</b>	<b>Číslo projednání</b>	<b>Typ projednání</b>	<b>Popis</b>
22. 3. 2021	ZK/4/172/2021	usnesení zastupitelstva	