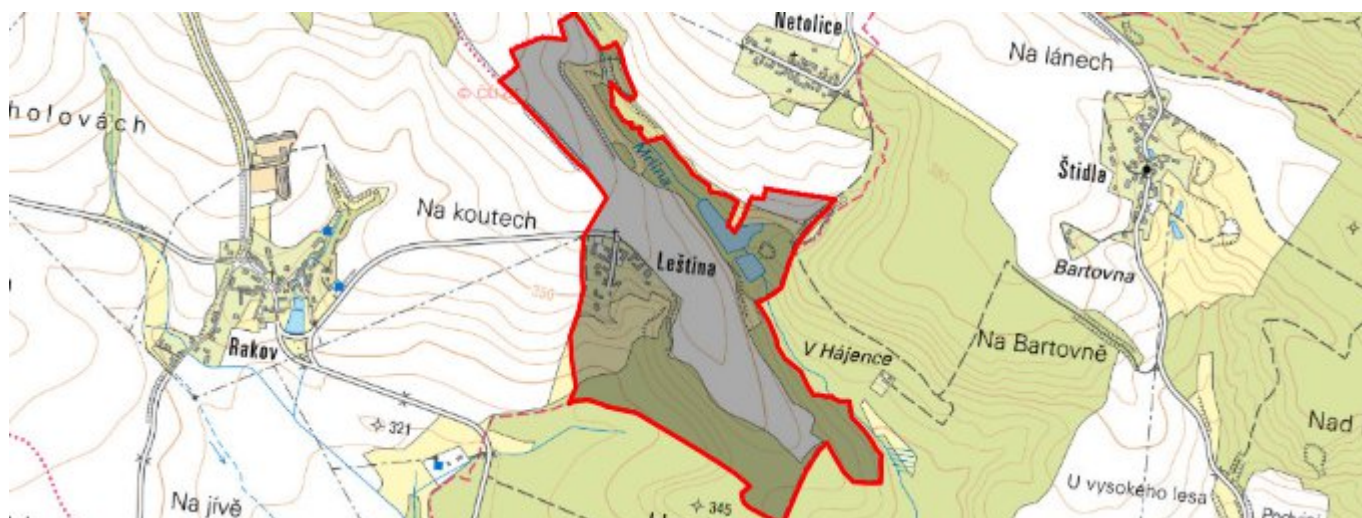


Leština - CZ052.3604.5207.091791 - stav 22. 3. 2021

A. OBEC

Markvartice

Číslo obce PRVKUK	91791
Kód obce PRVKUK	CZ052.3604.5207.091791
Kód obce	573167
Číslo ORP (ČSÚ) Název ORP	1015 (5207) Jičín
Číslo POU Název POU	2216 Sobotka



Členění obce

Úplný kód části obce PRVKUK	Název části obce	Kód části obce PRVKUK	Kód části obce RÚIAN
CZ052.3604.5207.091791.01	Leština	09179	91791

B. CHARAKTERISTIKA OBCE

B.1 Základní informace o obci

Obec Leština je místní část obce Markvartice. Leží 2,5 km východně v nadmořských výškách 348 - 362 m n.m. Obec má 2 trvale bydlící obyvatelé a 24 přechodně přechodně bydlících. Východně od obce, ve vzdálenosti cca 250 m, protéká vodní tok Mrlina. V návrhovém období se nepředpokládá nárůst počtu obyvatel obce.

Podklady:

Vyplněný sběrný formulář "Podklady pro aktualizaci PRVKUK"

Karty VUME + VUPE 2016, 2017

Kanalizace Markvartice - kanalizační řád

B.2 Demografický vývoj (prognóza)

Název části obce	Obyvatelé	Počet obyvatel						
		2002	2005	2010	2015	2020	2025	2030
Leština	Trvale bydlící	-	-	-	2	2	2	2
	Přechodně bydlící	-	-	-	24	24	24	24
	Celkem	-	-	-	26	26	26	26

B.3 Vývoj počtu obyvatel v obci (ČSÚ)

Obec	2010	2011	2012	2013	2014	2015	2016	2017	2018	2019	2020	2021	2022	2023
Markvartice	460	456	455	455	457	464	470	465	479	488	488	491	-	-

C. VODOVODY

C.1 Počet obyvatel připojených na vodovod

Název části obce	Počet připojených na vodovod						
	2002	2005	2010	2015	2020	2025	2030
Leština	-	-	-	0	0	0	2

C.2 Bilanční údaje

Položka	Jednotka	2002	2005	2010	2015	2020	2025	2030
Průměrná potřeba vody	m ³ /den	-	-	-	0	0	0	0
Maximální potřeba vody	m ³ /den	-	-	-	0	0	0	0

Voda specifická z VVR	l/os x den	-	-	-	0,00	0,07	0,13	0,20
Voda specifická z VFC	l/os x den	-	-	-	0,00	0,07	0,13	0,20
Voda specifická z VFD	l/os x den	-	-	-	0,00	0,00	0,00	0,00
Voda specifická z VFO	l/os x den	-	-	-	0,00	0,00	0,00	0,00
Voda specifická z VNF	l/os x den	-	-	-	0,00	0,00	0,00	0,00

C.4 Vodovody – popis stávajícího stavu

V obci Leština není v současné době vybudován veřejný vodovod. Obyvatelé jsou zásobeni individuálně z domovních studní. Se zásobami vody ve studních jsou již nyní výrazné problémy, především v letních měsících trpí většina studní nedostatkem vody.

C.5 Vodovody – popis návrhového stavu

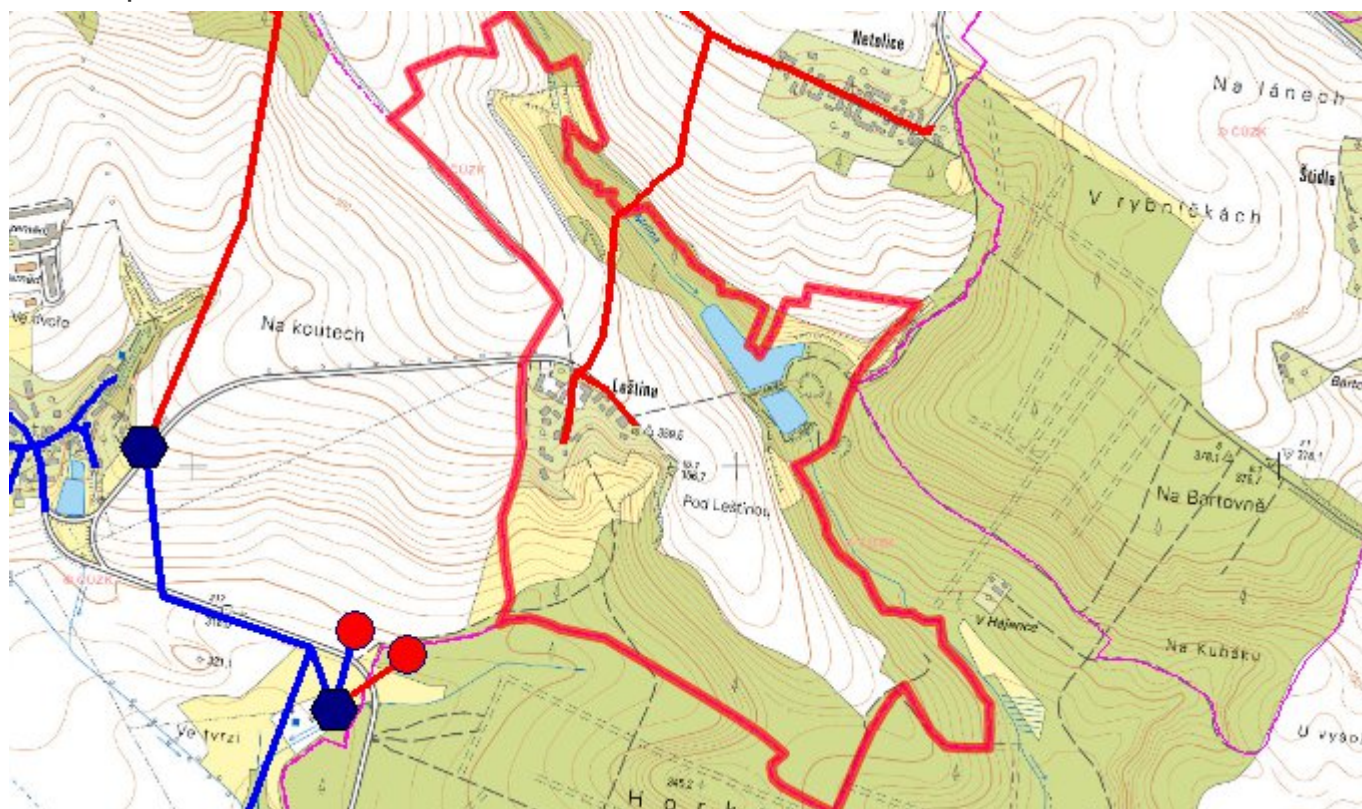
V návrhovém období se počítá s prodloužením vodovodu z východní části obce Příchvoj, který nově napojí Netolice a Leštinu, tím dojde k napojení obyvatel na kvalitní zdroj pitné vody. Vodovod bude veden v potrubí PEHD 100 RC SDR 11 90x 8,2 mm v délce 1 524 m do osady Netolice, ve které se ukončí nadzemním hydrantem DN 80 mm. Hydrant bude sloužit k protipožární ochraně přilehlé zástavby rodinných domů a odkalení potrubí. Ve východní části obce Příchvoj bude osazena vodoměrná šachta se sdruženým vodoměrem. V poli západně od osady Netolice se osadí odbočka připojení navrženého vodovodního řadu z potrubí PEHD 100 RC SDR 11 90 x 8,2 mm, který bude veden v délce 970 m jižním směrem do osady Leština. V osadě se napojí navržený řad z potrubí PEHD 100 RC SDR 11 90 x 8,2 mm o délce 156 m. Celková délka navrženého vodovodu bude cca 2650 m. Z důvodu zajištění potřebných tlakových poměrů ve vodovodní síti, a to především v osadě Netolice, bude v podzemní části stávajícího vodojemu Čakan osazena čerpací stanice. Čerpací stanice bude vybavena frekvenčním měničem a je navržena na průtok $Q = 2,5 - 4,5$ l/s.

C.6 Nouzové zásobování vodou za krizové situace

Při problémech se zásobami vody ve studních budou obyvatelé zásobeni pomocí cisteren nebo vody balené. V případě špatné kvality vody ve studnách bude voda z nich použita jen

jako užitková a zásobování doplněno vodou balenou.

C.7 Mapa



D. KANALIZACE A ČOV

D.1 Počet obyvatel připojených na kanalizaci

Název části obce	Počet připojených na kanalizaci						
	2002	2005	2010	2015	2020	2025	2030
Leština	-	-	-	0	0	0	0

D.2 Počet obyvatel připojených na ČOV

Název části obce	Počet připojených na ČOV						
	2002	2005	2010	2015	2020	2025	2030
Leština	-	-	-	0	0	0	0

D.3 Bilanční údaje

Položka	Jednotka	2002	2005	2010	2015	2020	2025	2030
---------	----------	------	------	------	------	------	------	------

Produkce komunálních OV	m ³ /den	-	-	-	0,00	0,00	0,00	0,00
Produkce komunálního znečištění	kg/den	-	-	-	0,00	0,00	0,00	0,00
Produkce průmyslových OV	m ³ /den	-	-	-	0,00	0,00	0,00	0,00
Produkce znečištění průmyslových OV	kg/den	-	-	-	0,00	0,00	0,00	0,00

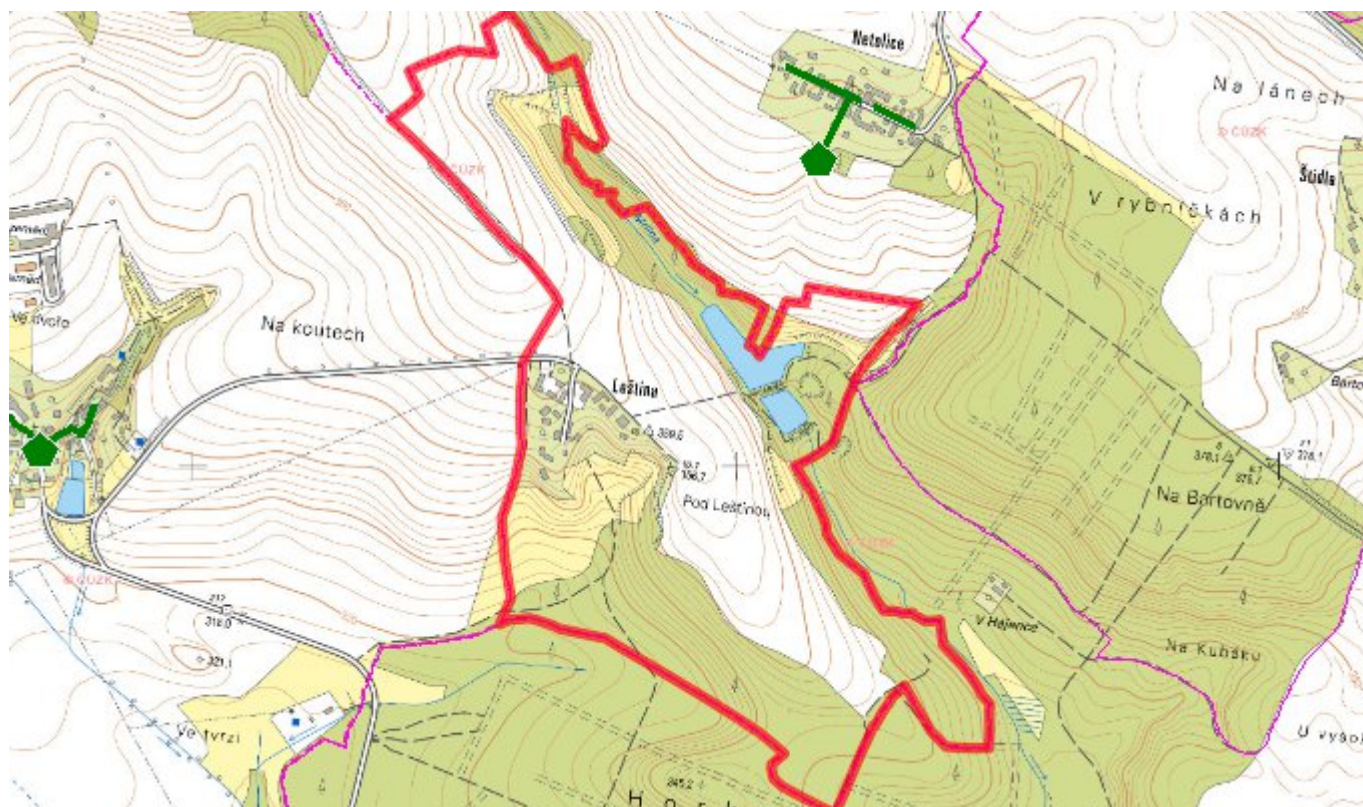
D.5 Kanalizace – popis stávajícího stavu

V současné době není v obci vybudován systém splaškové kanalizace zakončené čistírnou odpadních vod. Odpadní vody jsou likvidovány individuálně pomocí žump a septiků.

D.6 Kanalizace – popis návrhového stavu

Vzhledem k velikosti obce bude v celém návrhovém období ponechán stávající systém individuální likvidace odpadních vod.

D.7 Mapa



E. EKONOMICKÁ ČÁST

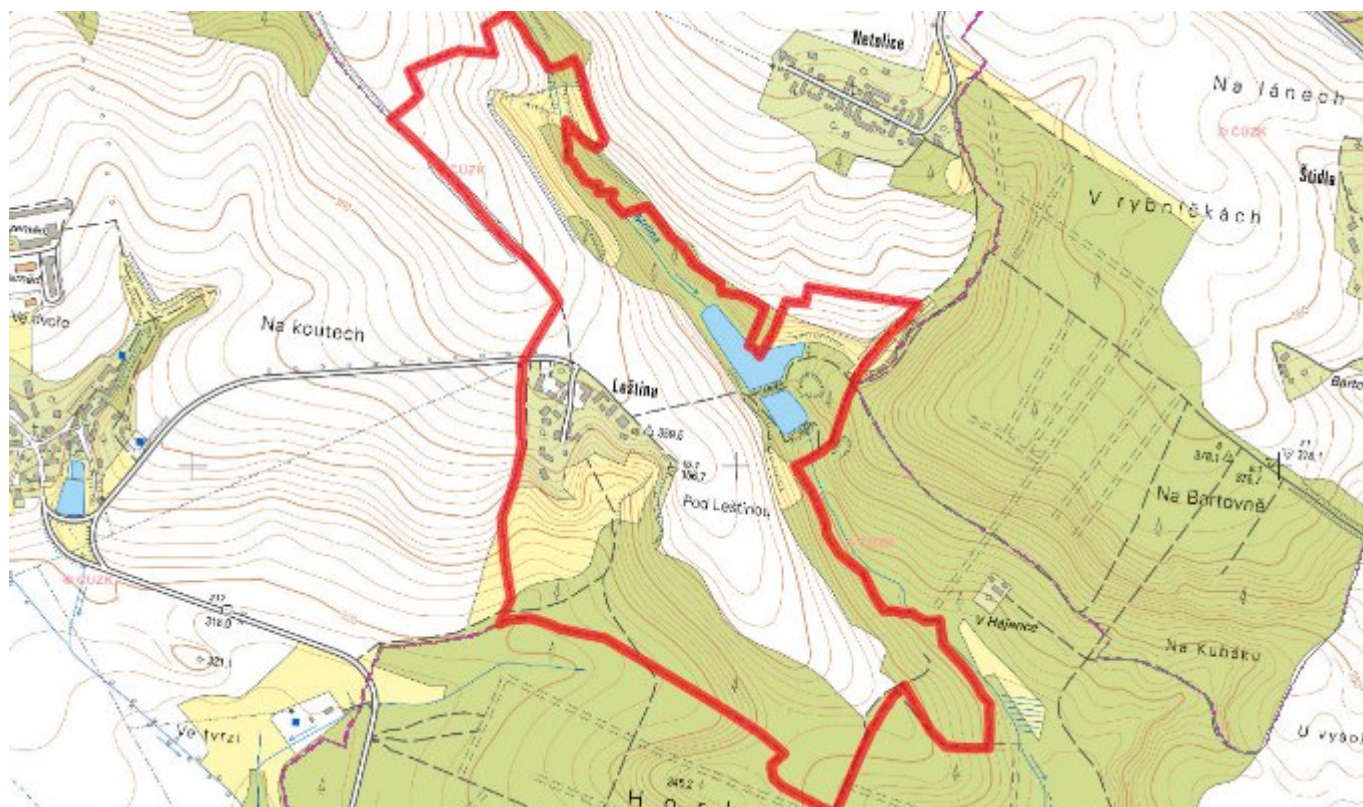
E.1 Předpokládané investiční náklady v letech 2015–2030 [tis. Kč]

Název části obce	Typ investice		
	Vodovody	Kanalizace	Celkem
Leština	0,0	0,0	0,0

E.2 Investiční náklady v letech 2001–2014 [tis. Kč]

Název části obce	Typ investice		
	Vodovody	Kanalizace	Celkem
Leština	-	-	-

E.3 Mapa



F. AKTUALIZACE

Datum projednání	Číslo projednání	Typ projednání	Popis
22. 3. 2021	ZK/4/172/2021	usnesení zastupitelstva	