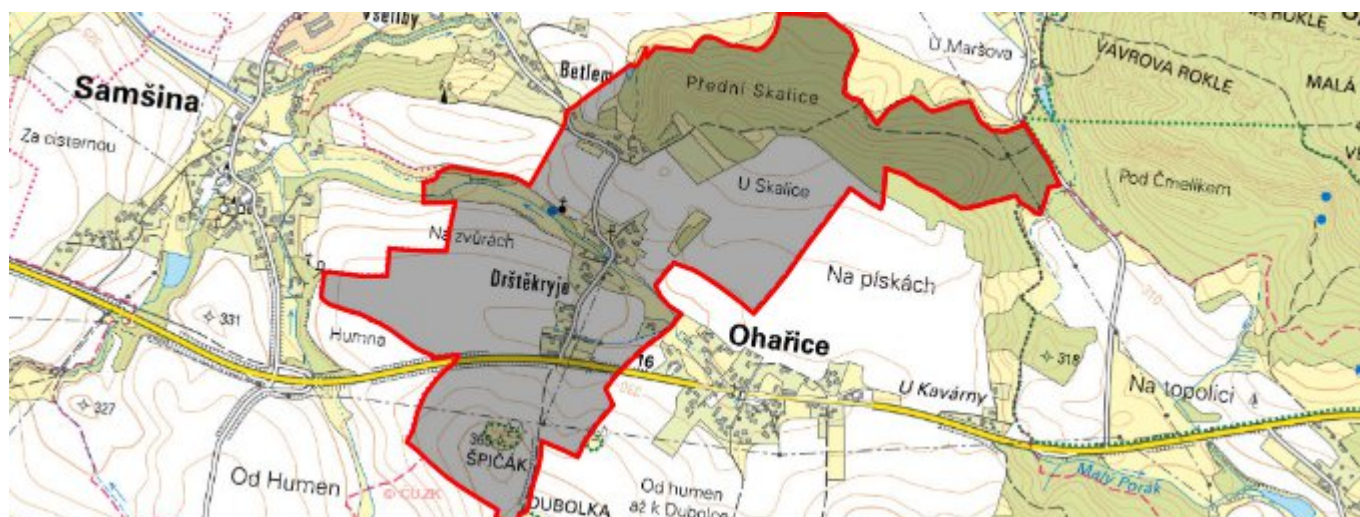


Drštěkryje - CZ052.3604.5207.146072 - stav 22. 3. 2021

A. OBEC

Samšina

Číslo obce PRVKUK	146072
Kód obce PRVKUK	CZ052.3604.5207.146072
Kód obce	573442
Číslo ORP (ČSÚ) Název ORP	1015 (5207) Jičín
Číslo POU Název POU	2216 Sobotka



Členění obce

Úplný kód části obce PRVKUK	Název části obce	Kód části obce PRVKUK	Kód části obce RÚIAN
CZ052.3604.5207.146072.01	Drštěkryje	14607	146072

B. CHARAKTERISTIKA OBCE

B.1 Základní informace o obci

Obec Drštěkryje je místní část obce Samšina. Leží 1 km východně v nadmořských výškách 324 - 332 m n.m. Obec se nachází v CHOPAV Severočeská křída, má 21 trvale bydlících obyvatel. V obci se dále nacházejí i objekty určené k individuální rekreaci 11 obyvatel. V

návrhovém období se nepředpokládá výrazný nárůst počtu obyvatel obce.

Podklady:

Vyplněný sběrný formulář "Podklady pro aktualizaci PRVKUK"

Karty VUME + VUPE 2016, 2017

Kanalizace Samšina - kanalizační řád

B.2 Demografický vývoj (prognóza)

Název části obce	Obyvatelé	Počet obyvatel						
		2002	2005	2010	2015	2020	2025	2030
Drštěkryje	Trvale bydlící	-	-	-	21	21	22	22
	Přechodně bydlící	-	-	-	11	11	12	12
	Celkem	-	-	-	32	32	34	34

B.3 Vývoj počtu obyvatel v obci (ČSÚ)

Obec	2010	2011	2012	2013	2014	2015	2016	2017	2018	2019	2020	2021	2022	2023
Samšina	265	262	260	261	265	269	266	263	257	263	263	262	-	-

C. VODOVODY

C.1 Počet obyvatel připojených na vodovod

Název části obce	Počet připojených na vodovod						
	2002	2005	2010	2015	2020	2025	2030
Drštěkryje	-	-	-	0	20	20	20

C.2 Bilanční údaje

Položka	Jednotka	2002	2005	2010	2015	2020	2025	2030
Průměrná potřeba vody	m ³ /den	-	-	-	0	1	1	2
Maximální potřeba vody	m ³ /den	-	-	-	0	1	2	4

Voda specifická z VVR	l/os x den	-	-	-	0,00	0,70	1,40	2,10
Voda specifická z VFC	l/os x den	-	-	-	0,00	0,63	1,27	1,90
Voda specifická z VFD	l/os x den	-	-	-	0,00	0,63	1,27	1,90
Voda specifická z VFO	l/os x den	-	-	-	0,00	0,00	0,00	0,00
Voda specifická z VNF	l/os x den	-	-	-	0,00	0,07	0,13	0,20

C.4 Vodovody – popis stávajícího stavu

V obci Drštěkryje není v současné době vybudován veřejný vodovod. Obyvatelé jsou zásobeni individuálně z domovních studní. U domovních studní je zaznamenávána jejich snižující se vydatnost.

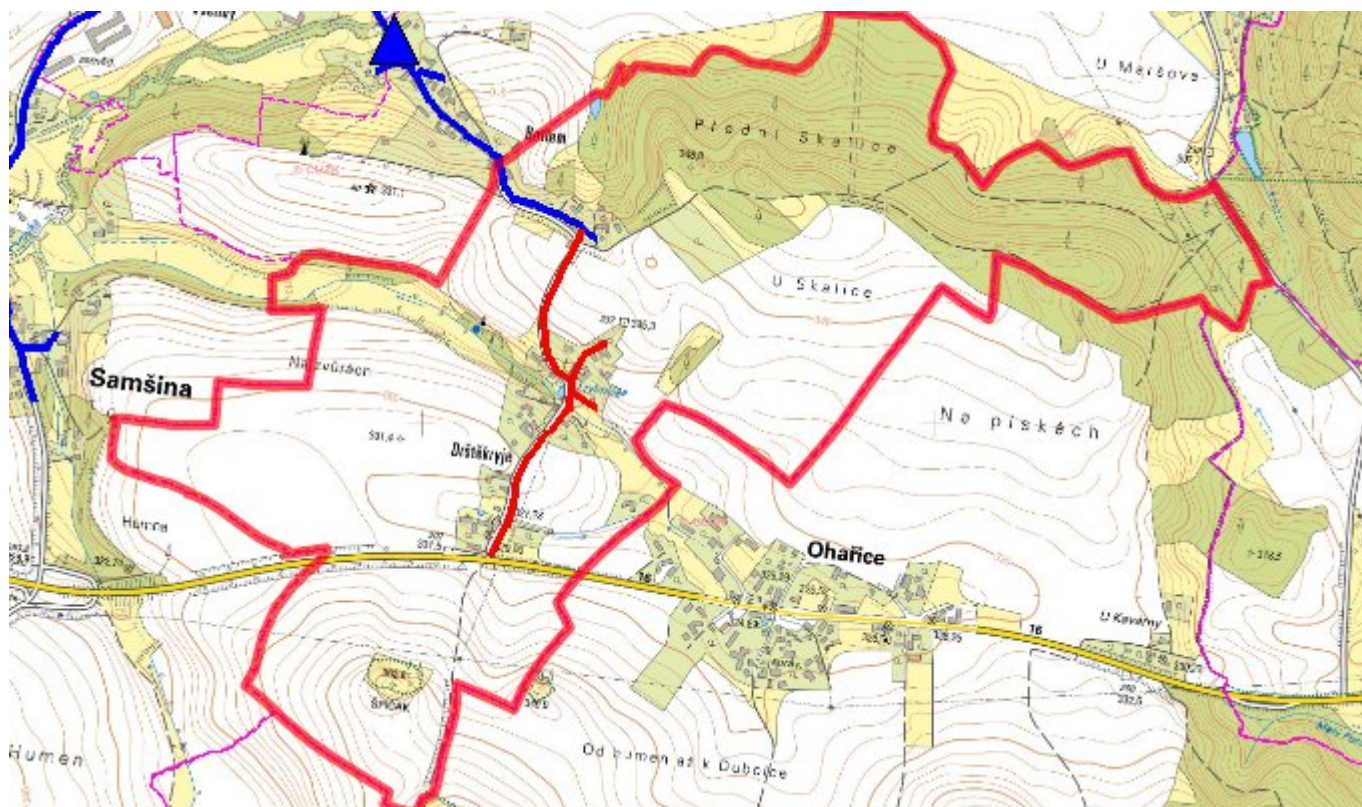
C.5 Vodovody – popis návrhového stavu

V návrhovém období je navrženo vybudování vodovodu, který bude zásobovat celou obec. Přívodní řad bude přiveden od Betlemu a celý vodovod tak bude napojen na vodovod Samšina - Všeliby. V návrhovém období bude také zprovozněn budovaný vrt a bude posílena akumulace vodojemu pro potřeby zásobování Všelib, Betlemu a Drštěkryjí. Přidaná akumuláční nádrž bude mít objem 24 m³.

C.6 Nouzové zásobování vodou za krizové situace

Při problémech se zásobami vody ve studnách budou obyvatelé zásobeni pomocí cisteren nebo vody balené. V případě špatné kvality vody ve studnách bude voda z nich použita dále jen jako užitková a zásobování doplněno vodou balenou.

C.7 Mapa



D. KANALIZACE A ČOV

D.1 Počet obyvatel připojených na kanalizaci

Název části obce	Počet připojených na kanalizaci						
	2002	2005	2010	2015	2020	2025	2030
Dršťekryje	-	-	-	5	5	5	5

D.2 Počet obyvatel připojených na ČOV

Název části obce	Počet připojených na ČOV						
	2002	2005	2010	2015	2020	2025	2030
Dršťekryje	-	-	-	0	0	0	0

D.3 Bilanční údaje

Položka	Jednotka	2002	2005	2010	2015	2020	2025	2030
Produkce komunálních OV	m ³ /den	-	-	-	0,50	0,50	0,50	0,50

Produkce komunálního znečištění	kg/den	-	-	-	0,02	0,02	0,02	0,02
Produkce průmyslových OV	m ³ /den	-	-	-	0,00	0,00	0,00	0,00
Produkce znečištění průmyslových OV	kg/den	-	-	-	0,00	0,00	0,00	0,00

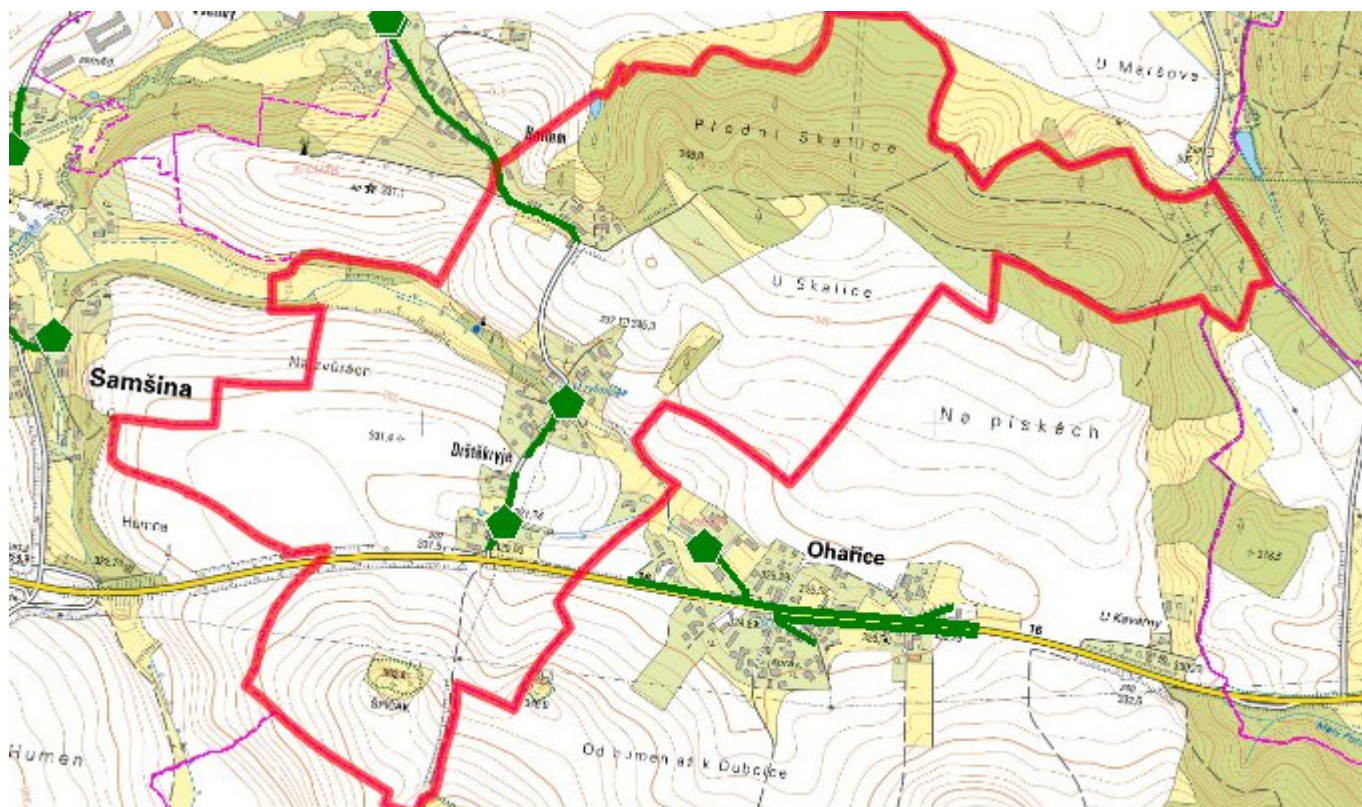
D.5 Kanalizace – popis stávajícího stavu

V obci jsou vybudovány úseky jednotné kanalizace, které natékají do protékajících vodních toků. Odpadní vody jsou likvidovány individuálně pomocí žump, septiků a domovních čistíren odpadních vod. Přepady ze septiků a DČOV jsou zaústěny do stávající jednotné kanalizace. Rozhodnutí o povolení k vypouštění odpadních vod bylo vydáno pod jednacím číslem Mujc/2009/3315/ZP/Svo.

D.6 Kanalizace – popis návrhového stavu

Vzhledem k velikosti obce bude v celém návrhovém období v obci ponechán stávající systém likvidace odpadních vod. Ideálně budou odpadní vody akumulovány v jímkách s atestem nepropustnosti a pravidelně vyváženy. U novostaveb doporučujeme osazení tříkomorových septiků s filtrem nebo domovní čistírny s přepadem do stáv. kanalizace nebo recipientu.

D.7 Mapa



E. EKONOMICKÁ ČÁST

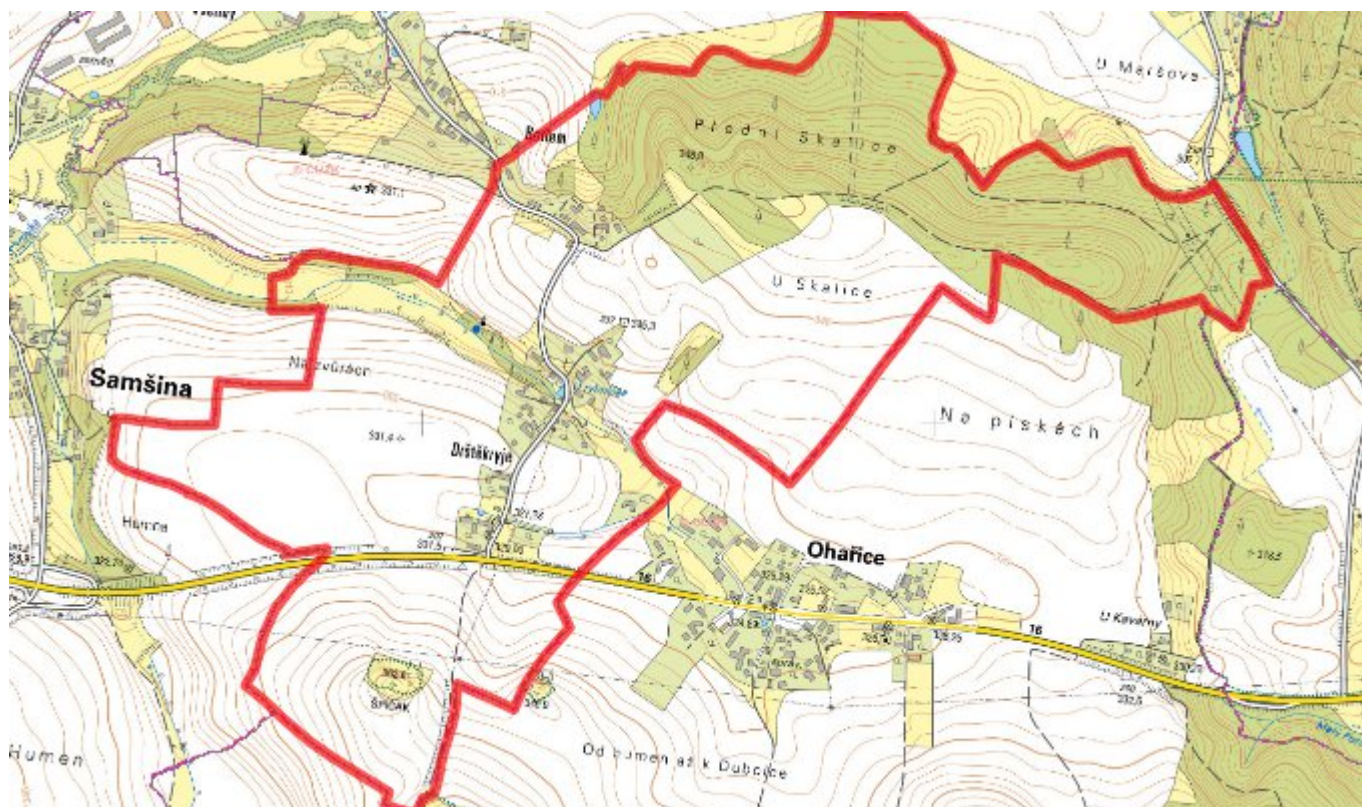
E.1 Předpokládané investiční náklady v letech 2015–2030 [tis. Kč]

Název části obce	Typ investice		
	Vodovody	Kanalizace	Celkem
Dršťekryje	0,0	0,0	0,0

E.2 Investiční náklady v letech 2001–2014 [tis. Kč]

Název části obce	Typ investice		
	Vodovody	Kanalizace	Celkem
Dršťekryje	-	-	-

E.3 Mapa



F. AKTUALIZACE

Datum projednání	Číslo projednání	Typ projednání	Popis
22. 3. 2021	ZK/4/172/2021	usnesení zastupitelstva	