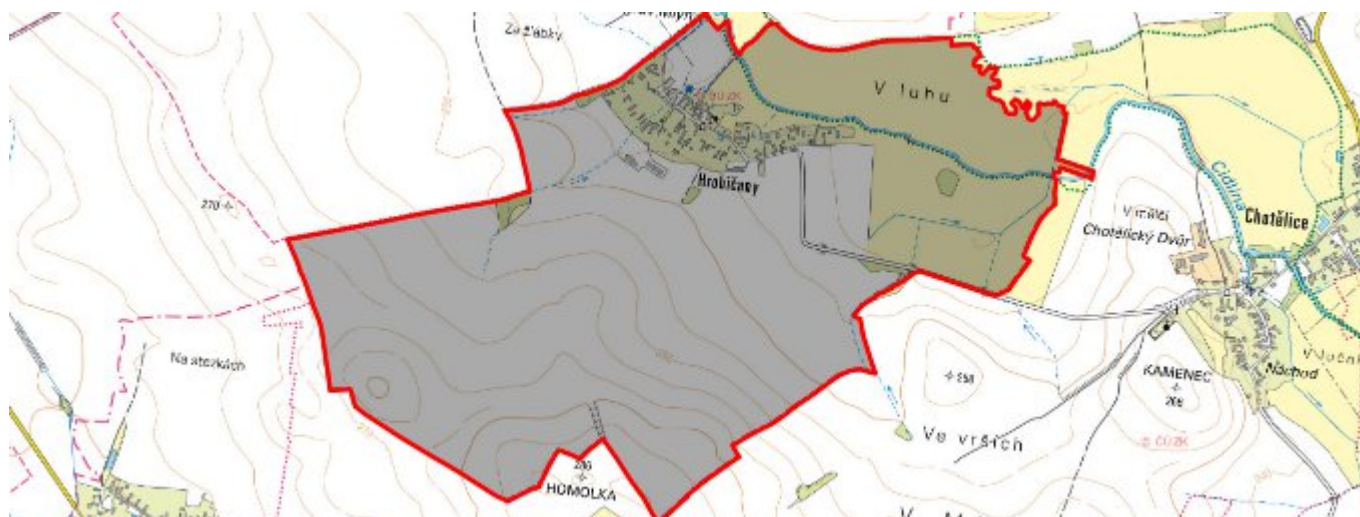


# Hrobičany - CZ052.3604.5207.146315 - stav 22. 3. 2021

## A. OBEC

Sběř

<b>Číslo obce PRVKUK</b>	146315
<b>Kód obce PRVKUK</b>	CZ052.3604.5207.146315
<b>Kód obce</b>	573451
<b>Číslo ORP (ČSÚ)</b> <b>Název ORP</b>	1015 (5207) Jičín
<b>Číslo POU</b> <b>Název POU</b>	2178 Jičín



Členění obce

<b>Úplný kód části obce PRVKUK</b>	<b>Název části obce</b>	<b>Kód části obce PRVKUK</b>	<b>Kód části obce RÚIAN</b>
CZ052.3604.5207.146315.01	Hrobičany	14631	146315

## B. CHARAKTERISTIKA OBCE

### B.1 Základní informace o obci

Hrobičany je vesnice, část obce Sběř v okrese Jičín. Nachází se asi 1,5 km na jihovýchod od Sběře. V roce 2018 zde trvale žilo cca 50 obyvatel. Hrobičany je také název katastrálního území o rozloze 3,34 km<sup>2</sup>.

Podklady:

Vyplněný sběrný dotazník "Podklady pro aktualizaci PRVKUK"

## B.2 Demografický vývoj (prognóza)

Název části obce	Obyvatelé	Počet obyvatel						
		2002	2005	2010	2015	2020	2025	2030
Hrobičany	Trvale bydlící	-	-	-	50	50	50	50
	Přechodně bydlící	-	-	-	60	60	60	60
	Celkem	-	-	-	110	110	110	110

## B.3 Vývoj počtu obyvatel v obci (ČSÚ)

Obec	2010	2011	2012	2013	2014	2015	2016	2017	2018	2019	2020	2021	2022	2023
Sběř	249	252	262	258	254	258	258	253	257	307	301	319	-	-

## C. VODOVODY

### C.1 Počet obyvatel připojených na vodovod

Název části obce	Počet připojených na vodovod						
	2002	2005	2010	2015	2020	2025	2030
Hrobičany	-	-	-	45	45	45	45

### C.2 Bilanční údaje

Položka	Jednotka	2002	2005	2010	2015	2020	2025	2030
Průměrná potřeba vody	m <sup>3</sup> /den	-	-	-	3	3	3	2
Maximální potřeba vody	m <sup>3</sup> /den	-	-	-	5	4	4	3

Voda specifická z VVR	l/os x den	-	-	-	3,42	2,99	2,56	2,14
Voda specifická z VFC	l/os x den	-	-	-	3,02	2,65	2,27	1,89
Voda specifická z VFD	l/os x den	-	-	-	1,41	1,23	1,06	0,88
Voda specifická z VFO	l/os x den	-	-	-	1,61	1,41	1,21	1,01
Voda specifická z VNF	l/os x den	-	-	-	0,39	0,35	0,30	0,25

#### C.4 Vodovody – popis stávajícího stavu

Obec Sběř její místní části Hrobičany a Velešice jsou napojeny na vodárenskou soustavu Východní Čechy. Rozvodné řady po obci jsou PVC, PE 63, 90, 110 v celkové délce 7,2 km. Vodovod je pod tlakem věžového vodojemu Starý Bydžov 80 m<sup>3</sup> na kótě dna 299,35 m n.m. Na vodovod je napojeno celkem 234 obyvatel. Na vodovodu je provedeno celkem 140 kusů vodovodních přípojek. Vodovod je v majetku společnosti Vodovody a kanalizace Hradec Králové, a.s. a provozovatelem je Královéhradecká provozní, a. s.

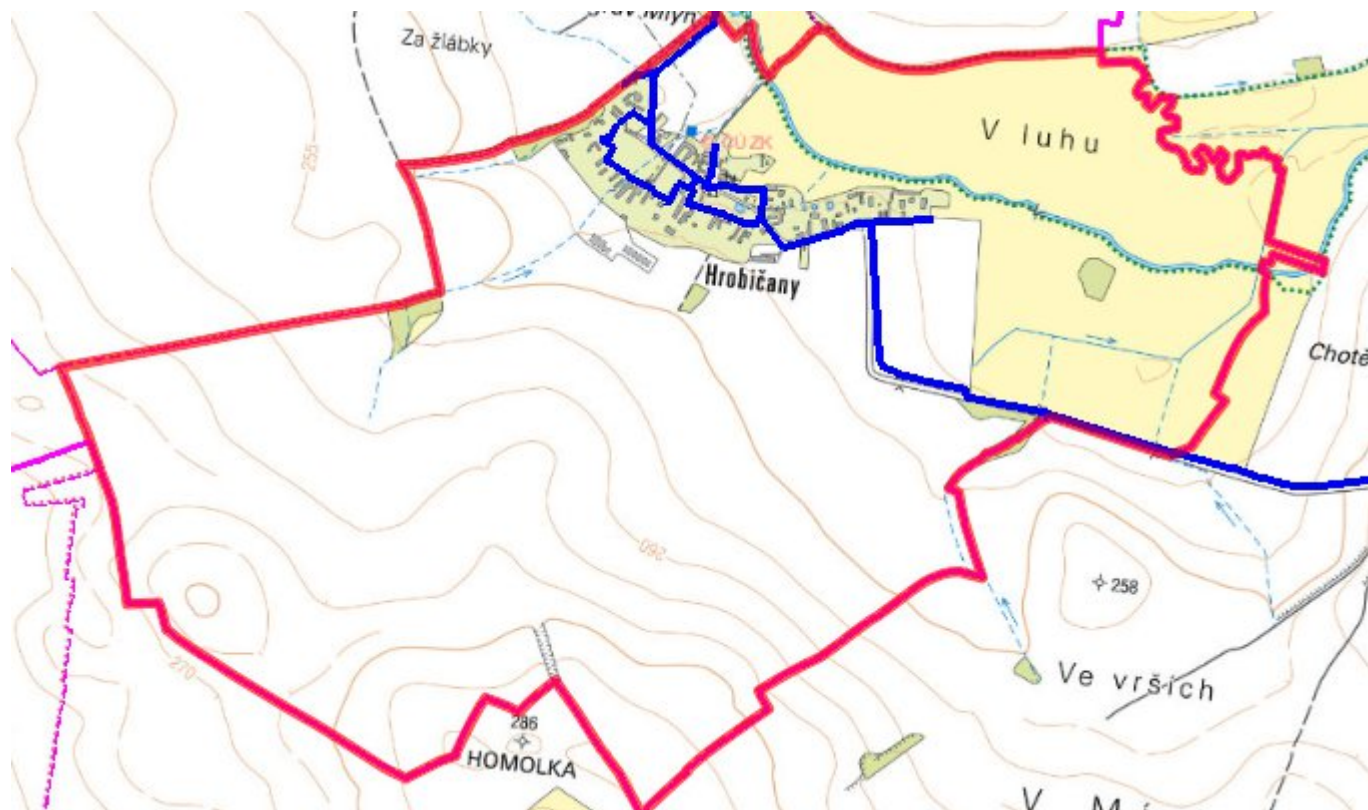
#### C.5 Vodovody – popis návrhového stavu

Na vodovodu budou probíhat běžné opravy a připojování dalších přípojek.

#### C.6 Nouzové zásobování vodou za krizové situace

Vodárenská soustava Východní Čechy je zásobena z tří hlavních zdrojů. Při vyřazení jednoho zdroje bude plně kapacitně nahrazen z ostatních zdrojů. Při vyřazení systému vodovodu budou obyvatelé zásobeni pomocí cisteren. U nemovitostí vlastních studny bude voda z nich použita jako užitková a zásobování doplněno vodou balenou

#### C.7 Mapa



## D. KANALIZACE A ČOV

### D.1 Počet obyvatel připojených na kanalizaci

Název části obce	Počet připojených na kanalizaci						
	2002	2005	2010	2015	2020	2025	2030
Hrobičany	-	-	-	0	0	0	0

### D.2 Počet obyvatel připojených na ČOV

Název části obce	Počet připojených na ČOV						
	2002	2005	2010	2015	2020	2025	2030
Hrobičany	-	-	-	0	0	0	0

### D.3 Bilanční údaje

Položka	Jednotka	2002	2005	2010	2015	2020	2025	2030
Produkce komunálních OV	m <sup>3</sup> /den	-	-	-	6,46	6,46	6,46	6,46

Produkce komunálního znečištění	kg/den	-	-	-	4,04	4,04	4,04	4,04
Produkce průmyslových OV	m <sup>3</sup> /den	-	-	-	0,00	0,00	0,00	0,00
Produkce znečištění průmyslových OV	kg/den	-	-	-	0,00	0,00	0,00	0,00

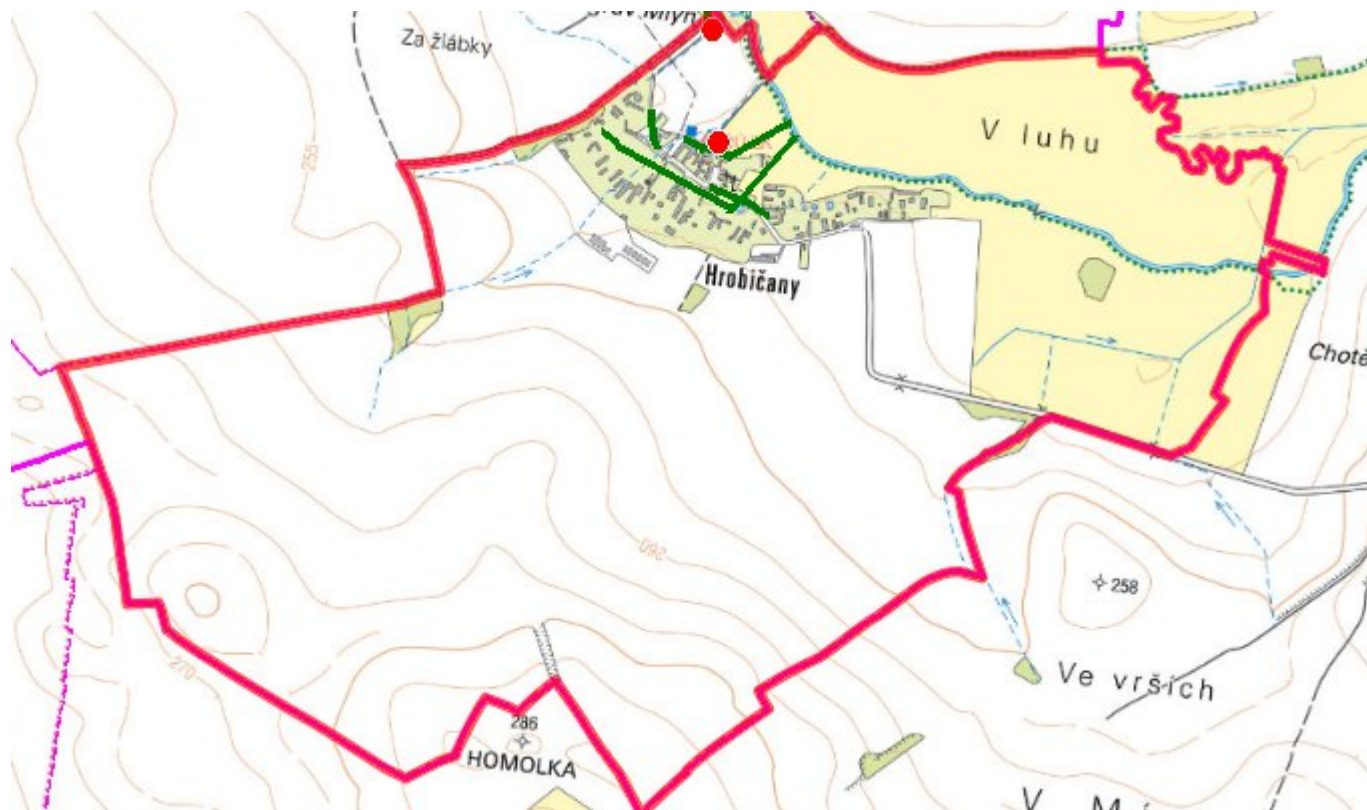
#### D.5 Kanalizace – popis stávajícího stavu

V obci je stávající jednotná kanalizace s povoleným vypouštěním odpadních vod do vod povrchových.

#### D.6 Kanalizace – popis návrhového stavu

Výhledově bude možné v obci vybudovat systém kanalizace na splaškové odpadní vody ukončené obecní ČOV. Navržena bude oddílná kanalizace DN250 v celkové délce cca 6,0 km. Z toho pro místní část Hrobičany je uvažováno s délkou 2,0km + 0,4km výtlaky z ČS. Celkově budou vybudovány 5ks čerpacích stanic, z toho 2 připadají pro m.č. Hrobičany. ČOV pro 350 EO bude společná pro obec Sběř a její dvě místní části Hrobičany a Velešice. Umístění ČOV je uvažováno předběžně v k.ú. Hrobičany, Recipientem pro vypouštění vyčištěných odpadních vod bude VT Cidlina. Původní záměr přečerpávání OV na ČOV Vysoké Veselí není možný z důvodu malé kapacity ČOV Vysoké Veselí.

#### D.7 Mapa



## E. EKONOMICKÁ ČÁST

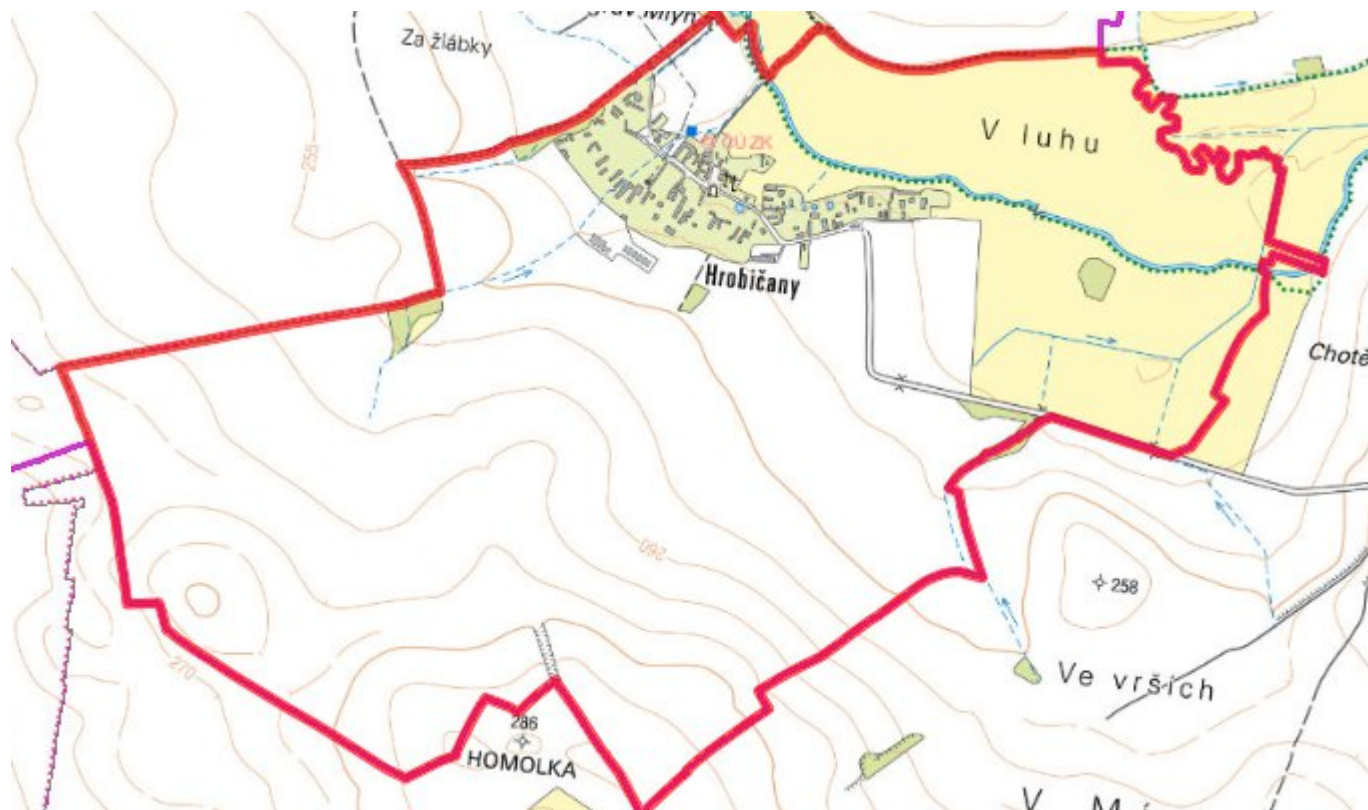
### E.1 Předpokládané investiční náklady v letech 2015–2030 [tis. Kč]

Název části obce	Typ investice		
	Vodovody	Kanalizace	Celkem
<b>Hrobičany</b>	1 000,0	14 611,0	15 611,0

### E.2 Investiční náklady v letech 2001–2014 [tis. Kč]

Název části obce	Typ investice		
	Vodovody	Kanalizace	Celkem
<b>Hrobičany</b>	-	-	-

### E.3 Mapa



## F. AKTUALIZACE

<b>Datum projednání</b>	<b>Číslo projednání</b>	<b>Typ projednání</b>	<b>Popis</b>
22. 3. 2021	ZK/4/172/2021	usnesení zastupitelstva	