

Spyšova - CZ052.3604.5207.152102 - stav 22. 3. 2021

A. OBEC

Sobotka

Číslo obce PRVKUK	152102
Kód obce PRVKUK	CZ052.3604.5207.152102
Kód obce	573493
Číslo ORP (ČSÚ) Název ORP	1015 (5207) Jičín
Číslo POU Název POU	2216 Sobotka



Členění obce

Úplný kód části obce PRVKUK	Název části obce	Kód části obce PRVKUK	Kód části obce RÚIAN
CZ052.3604.5207.152102.01	Spyšova	15210	152102

B. CHARAKTERISTIKA OBCE

B.1 Základní informace o obci

Obec Spyšová je místní částí města Sobotka a leží cca 1 km jižně v nadmořských výškách 276 - 282 m n.m. Obec má 45 trvale bydlících obyvatel. Obcí protéká Spyšovský potok. V budoucnu se nepředpokládá nárůst počtu obyvatel obce.

Podklady:

Vyplněný sběrný formulář „Podklady pro akumulaci PRVK“
 Formuláře VUME, VUPE 2017
 Provozní řád skupinového vodovodu Sobotka 2004
 Zákres stávajících sítí vodovodu a kanalizací vč. objektů na síti
 Zákres plánovaných sítí vodovodu a kanalizací
 Informace města Sobotka

B.2 Demografický vývoj (prognóza)

Název části obce	Obyvatelé	Počet obyvatel						
		2002	2005	2010	2015	2020	2025	2030
Spyšova	Trvale bydlící	-	-	-	45	48	52	55
	Přechodně bydlící	-	-	-	10	10	12	12
	Celkem	-	-	-	55	58	64	67

B.3 Vývoj počtu obyvatel v obci (ČSÚ)

Obec	2010	2011	2012	2013	2014	2015	2016	2017	2018	2019	2020	2021	2022	2023
Sobotka	2487	2416	2428	2411	2395	2427	2427	2399	2407	2371	2382	2377	-	-

C. VODOVODY

C.1 Počet obyvatel připojených na vodovod

Název části obce	Počet připojených na vodovod						
	2002	2005	2010	2015	2020	2025	2030
Spyšova	-	-	-	55	58	64	67

C.2 Bilanční údaje

Položka	Jednotka	2002	2005	2010	2015	2020	2025	2030
Průměrná potřeba vody	m ³ /den	-	-	-	18	21	23	25
Maximální potřeba vody	m ³ /den	-	-	-	21	24	27	30

Voda specifická z VVR	l/os x den	-	-	-	18,13	20,55	22,96	25,38
Voda specifická z VFC	l/os x den	-	-	-	15,85	17,96	20,08	22,19
Voda specifická z VFD	l/os x den	-	-	-	3,77	4,27	4,78	5,28
Voda specifická z VFO	l/os x den	-	-	-	12,08	13,69	15,30	16,91
Voda specifická z VNF	l/os x den	-	-	-	2,27	2,57	2,88	3,18

C.4 Vodovody – popis stávajícího stavu

Obec Spyšová má vybudovaný veřejný vodovod, který je součástí skupinového vodovodu Sobotka. Zdroj této

vodárenské soustavy je ve Střehomi a Rašovci v bývalém okrese Mladá Boleslav. Jako zdroje surové vody zde slouží vrt Rašovec – vydatnost 14 l/s a pramenní jímka Hrudka – vydatnost 16 l/s. Kvalita surové vody ze zdrojů je vyhovující.

Akumulace vody je tvořena převážně dvěma vodojemy ve Staňkově Lhotě. Jejich velikost je 2 x 150 m³ u vodojemu

postaveného roku 1931 a 2 x 400 m³ u vodojemu z roku 1993. Věžovému vodojemu je předřazena akumulární jímka s velikostí 70 m³ a automatická tlaková stanice. V areálu NOVA v Sobotce je další věžový vodojem 200 m³, který je umístěn na přípojce – tudíž není součástí veřejného vodovodu. Stavební stav vodojemů je dobrý. Celková velikost akumulace pitné vody ve vodojemech spravovaných VOS Jičín je 1100 m³. Tato akumulace je v současné době dostatečná.

Přívodní řad DN 250 z oceli je veden z prostoru zdroje vody do hlavního městského vodojemu. Přes centrum města je z vodojemu veden zásobní řad DN 150. Ostatní vodovodní řady v zájmovém území jsou z různých profilů, převážně z trub litinových. Rekonstruované a nové vodovodní řady jsou z PVC. Základní rozvodné vodovodní řady DN 150 a DN 200 mají dostatečnou dimenzi pro průtok maximální hodinové potřeby i pro výhled. Na vodovod je napojeno 45 trvale bydlících obyvatel.

Vodovod je v majetku a správě společnosti VOS a.s. Jičín. Vodojem 800 m³ je v majetku města Sobotka

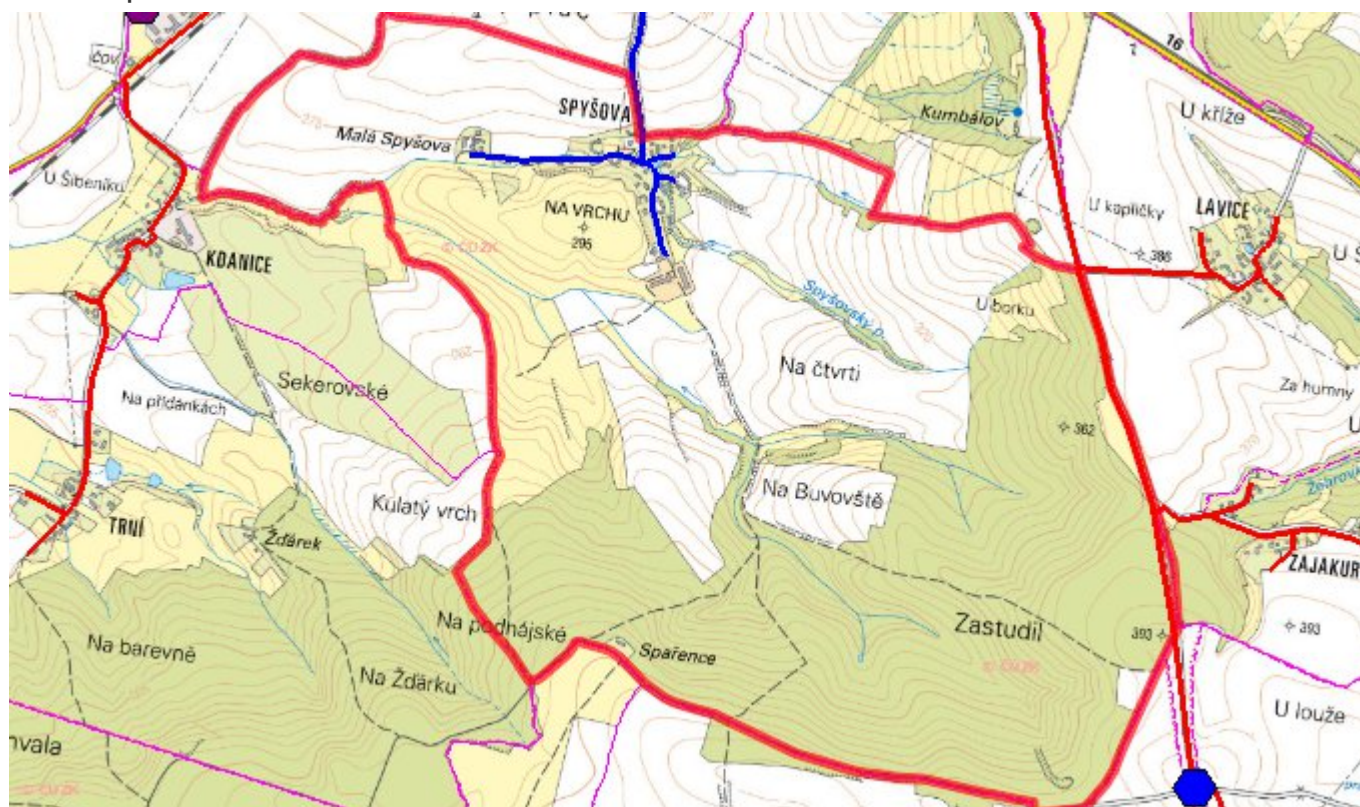
C.5 Vodovody – popis návrhového stavu

V obci bude doplněna vodovodní síť v místech nové zástavby a dle potřeby rekonstruována

C.6 Nouzové zásobování vodou za krizové situace

Vzhledem k tomu že vodovod Sobotka je zásoben ze dvou zdrojů je možno při vyřazení jednoho zásobovat obyvatele vodou ze zbývajícího. Při vyřazení celého vodovodu bude obec zásobena pomocí cisteren

C.7 Mapa



D. KANALIZACE A ČOV

D.1 Počet obyvatel připojených na kanalizaci

Název části obce	Počet připojených na kanalizaci						
	2002	2005	2010	2015	2020	2025	2030
Spyšova	-	-	-	19	19	19	19

D.2 Počet obyvatel připojených na ČOV

Název části obce	Počet připojených na ČOV						
	2002	2005	2010	2015	2020	2025	2030
Spyšova	-	-	-	0	0	0	0

D.3 Bilanční údaje

Položka	Jednotka	2002	2005	2010	2015	2020	2025	2030
Produkce komunálních OV	m ³ /den	-	-	-	1,82	1,82	1,82	1,82
Produkce komunálního znečištění	kg/den	-	-	-	0,00	0,00	0,00	0,00
Produkce průmyslových OV	m ³ /den	-	-	-	0,00	0,00	0,00	0,00
Produkce znečištění průmyslových OV	kg/den	-	-	-	0,00	0,00	0,00	0,00

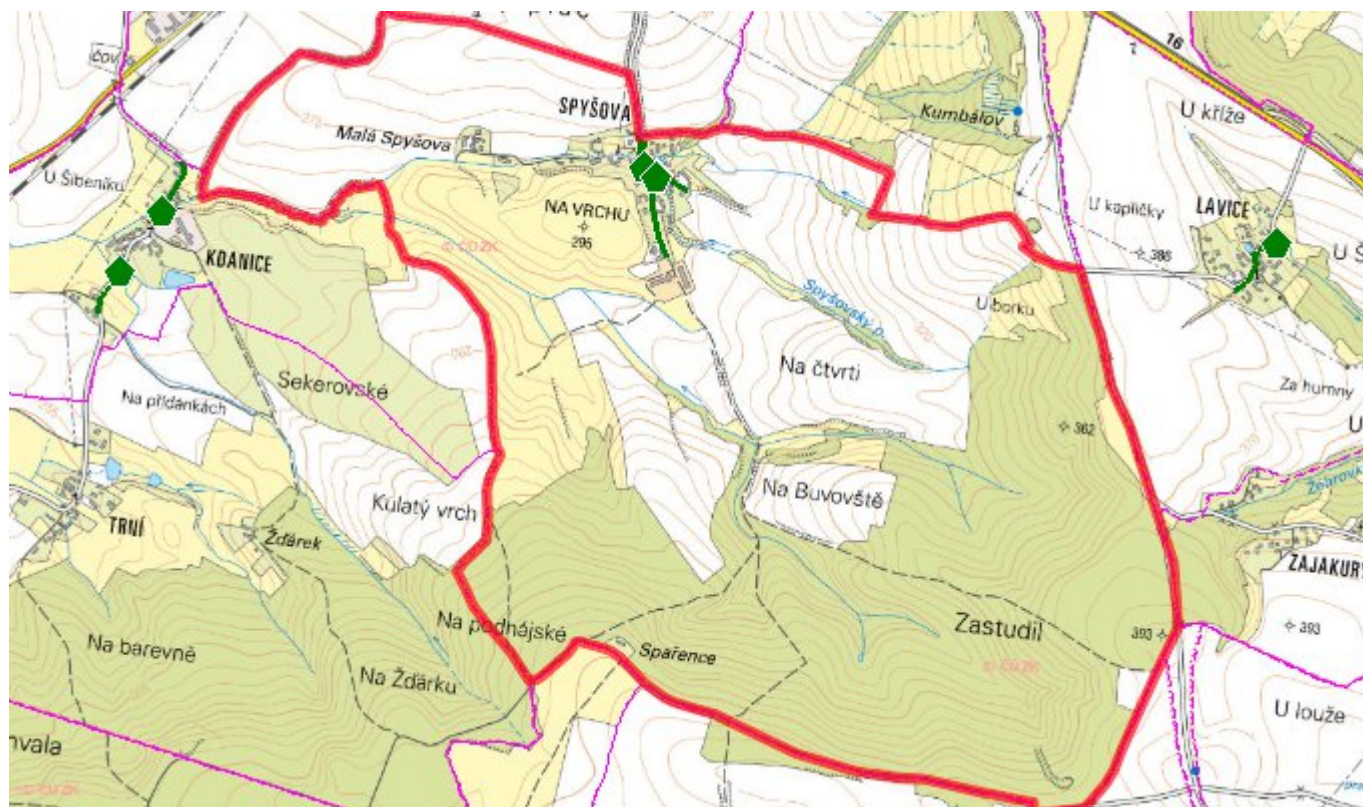
D.5 Kanalizace – popis stávajícího stavu

Místní část Spyšová nemá vybudován kanalizační systém. V obci se nachází pouze dílčí část jednotné kanalizace, zakončena výustí do Spyšovského potoka. Na tuto betonovou kanalizaci jsou napojeny přepady ze septiků. Odpadní vody jsou likvidovány individuálně v žumpách a septicích s přepadem

D.6 Kanalizace – popis návrhového stavu

V obci zůstane zachován individuální způsob likvidace splaškových odpadních vod. Obsah jímek bude vyvážen na ČOV Jičín cca 15 km. Vzhledem k počtu objektů doporučujeme výhledově zachovat individuální likvidaci odpadních vod.

D.7 Mapa



E. EKONOMICKÁ ČÁST

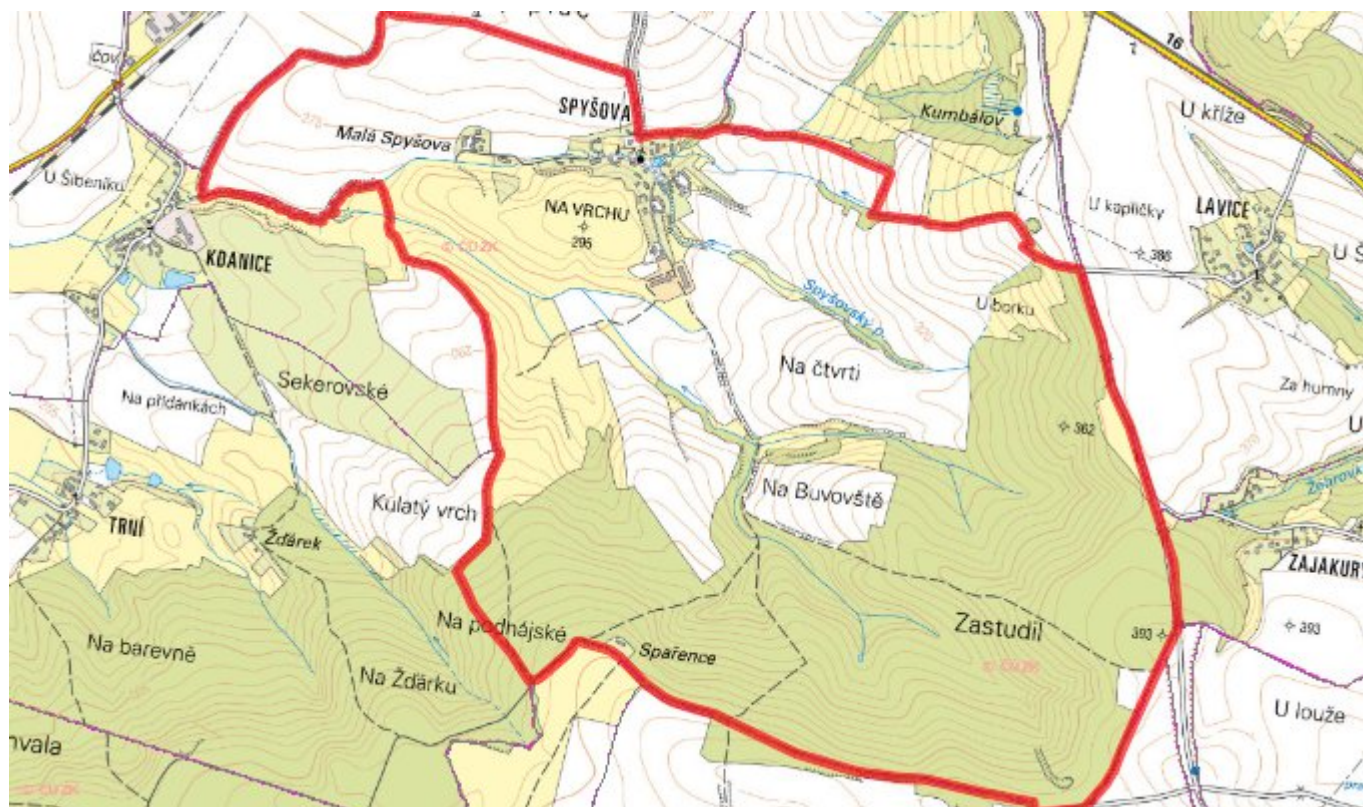
E.1 Předpokládané investiční náklady v letech 2015–2030 [tis. Kč]

Název části obce	Typ investice		
	Vodovody	Kanalizace	Celkem
Spyšova	0,0	0,0	0,0

E.2 Investiční náklady v letech 2001–2014 [tis. Kč]

Název části obce	Typ investice		
	Vodovody	Kanalizace	Celkem
Spyšova	-	-	-

E.3 Mapa



F. AKTUALIZACE

Datum projednání	Číslo projednání	Typ projednání	Popis
22. 3. 2021	ZK/4/172/2021	usnesení zastupitelstva	