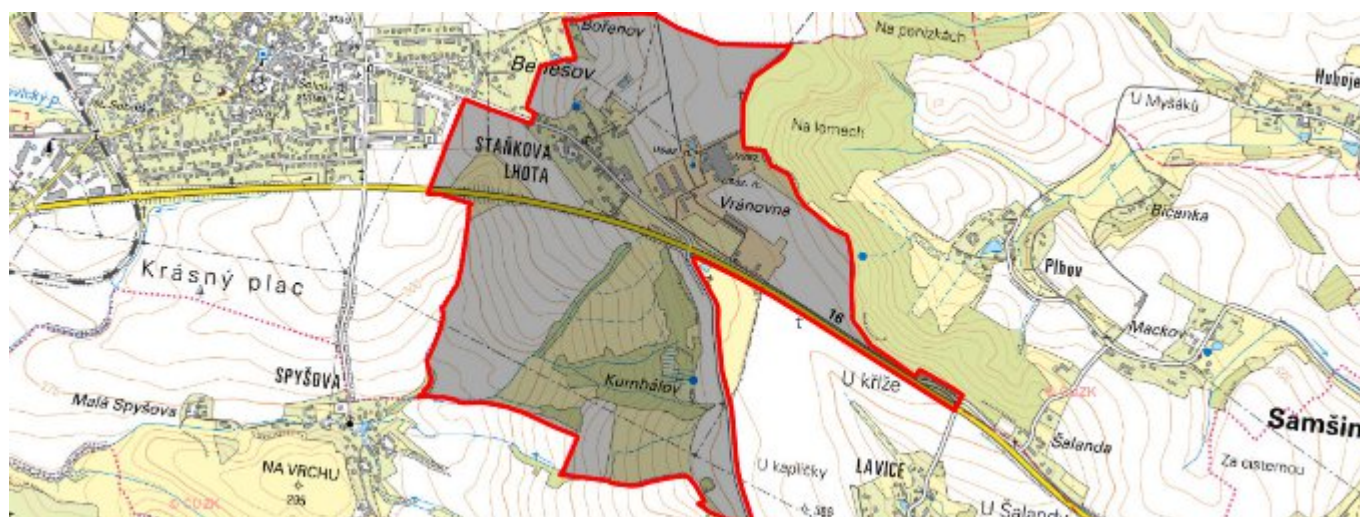


Staňkova Lhota - CZ052.3604.5207.152111 - stav 22. 3. 2021

A. OBEC

Sobotka

Číslo obce PRVKUK	152111
Kód obce PRVKUK	CZ052.3604.5207.152111
Kód obce	573493
Číslo ORP (ČSÚ) Název ORP	1015 (5207) Jičín
Číslo POU Název POU	2216 Sobotka



Členění obce

Úplný kód části obce PRVKUK	Název části obce	Kód části obce PRVKUK	Kód části obce RÚIAN
CZ052.3604.5207.152111.01	Staňkova Lhota	15211	152111

B. CHARAKTERISTIKA OBCE

B.1 Základní informace o obci

Obec Staňkova Lhota je místní částí města Sobotka a navazuje východně v nadmořských výškách 340 - 371 m n.m. Obec má 85 trvale bydlících obyvatel. Obcí neprotéká žádná vodoteč. V katastru území obce se nachází CHOPAV Severočeská křída.

V budoucnu se nepředpokládá nárůst počtu obyvatel obce.

Podklady:

Vyplněný sběrný formulář „Podklady pro akumulaci PRVK“

Formuláře VUME, VUPE 2017

Provozní řád skupinového vodovodu Sobotka 2004

Zákres stávajících sítí vodovodu a kanalizací vč. objektů na síti

Zákres plánovaných sítí vodovodu a kanalizací

Informace města Sobotka

B.2 Demografický vývoj (prognóza)

Název části obce	Obyvatelé	Počet obyvatel						
		2002	2005	2010	2015	2020	2025	2030
Staňkova Lhota	Trvale bydlící	-	-	-	71	73	80	85
	Přechodně bydlící	-	-	-	5	5	7	7
	Celkem	-	-	-	76	78	87	92

B.3 Vývoj počtu obyvatel v obci (ČSÚ)

Obec	2010	2011	2012	2013	2014	2015	2016	2017	2018	2019	2020	2021	2022	2023
Sobotka	2487	2416	2428	2411	2395	2427	2427	2399	2407	2371	2382	2377	-	-

C. VODOVODY

C.1 Počet obyvatel připojených na vodovod

Název části obce	Počet připojených na vodovod						
	2002	2005	2010	2015	2020	2025	2030
Staňkova Lhota	-	-	-	76	78	87	87

C.2 Bilanční údaje

Položka	Jednotka	2002	2005	2010	2015	2020	2025	2030
Průměrná potřeba vody	m ³ /den	-	-	-	132	135	139	143

Maximální potřeba vody	m ³ /den	-	-	-	155	159	164	168
Voda specifická z VVR	l/os x den	-	-	-	131,56	135,40	139,23	143,07
Voda specifická z VFC	l/os x den	-	-	-	115,07	118,43	121,78	125,14
Voda specifická z VFD	l/os x den	-	-	-	5,62	5,78	5,95	6,11
Voda specifická z VFO	l/os x den	-	-	-	109,45	112,64	115,83	119,02
Voda specifická z VNF	l/os x den	-	-	-	16,49	16,97	17,45	17,93

C.4 Vodovody – popis stávajícího stavu

Obec Staňkova Lhota má vybudovaný veřejný vodovod, který je součástí skupinového vodovodu Sobotka. Zdroj této

vodárenské soustavy je ve Střehomi a Rašovci v bývalém okrese Mladá Boleslav. Jako zdroje surové vody zde slouží

vrt Rašovec – vydatnost 14 l/s a pramenní jímka Hrudka – vydatnost 16 l/s. Kvalita surové vody ze zdrojů je vyhovující.

Akumulace vody je tvořena převážně dvěma vodojemy ve Staňkově Lhotě. Jejich velikost je 2 x 150 m³ u vodojemu

postaveného roku 1931 a 2 x 400 m³ u vodojemu z roku 1993. Věžovému vodojemu je předřazena akumulární jímka s velikostí 70 m³ a automatická tlaková stanice. V areálu NOVA v Sobotce je další věžový vodojem 200 m³, který je umístěn na přípojce – tudíž není součástí veřejného vodovodu. Stavební stav vodojemů je dobrý. Celková velikost akumulace pitné vody ve vodojemech spravovaných Vodohospodářskou a obchodní společností, a.s je 1100 m³. Tato akumulace je v současné době dostatečná.

Přívodní řad DN 250 z oceli je veden z prostoru zdroje vody do hlavního městského vodojemu. Přes centrum města je z vodojemu veden zásobní řad DN 150. Ostatní vodovodní řady v zájmovém území jsou z různých profilů, převážně z trub litinových. Rekonstruované a nové vodovodní řady jsou z PVC. Základní rozvodné vodovodní řady DN 150 a DN 200 mají

dostatečnou dimenzi pro průtok maximální hodinové potřeby i pro výhled. Na vodovod je napojeno 23 trvale bydlících obyvatel.

Vodovod je v majetku a správě společnosti Vodohospodářská a obchodní společnost, a.s., Jičín. Vodojem 800 m³ je v majetku města Sobotka.

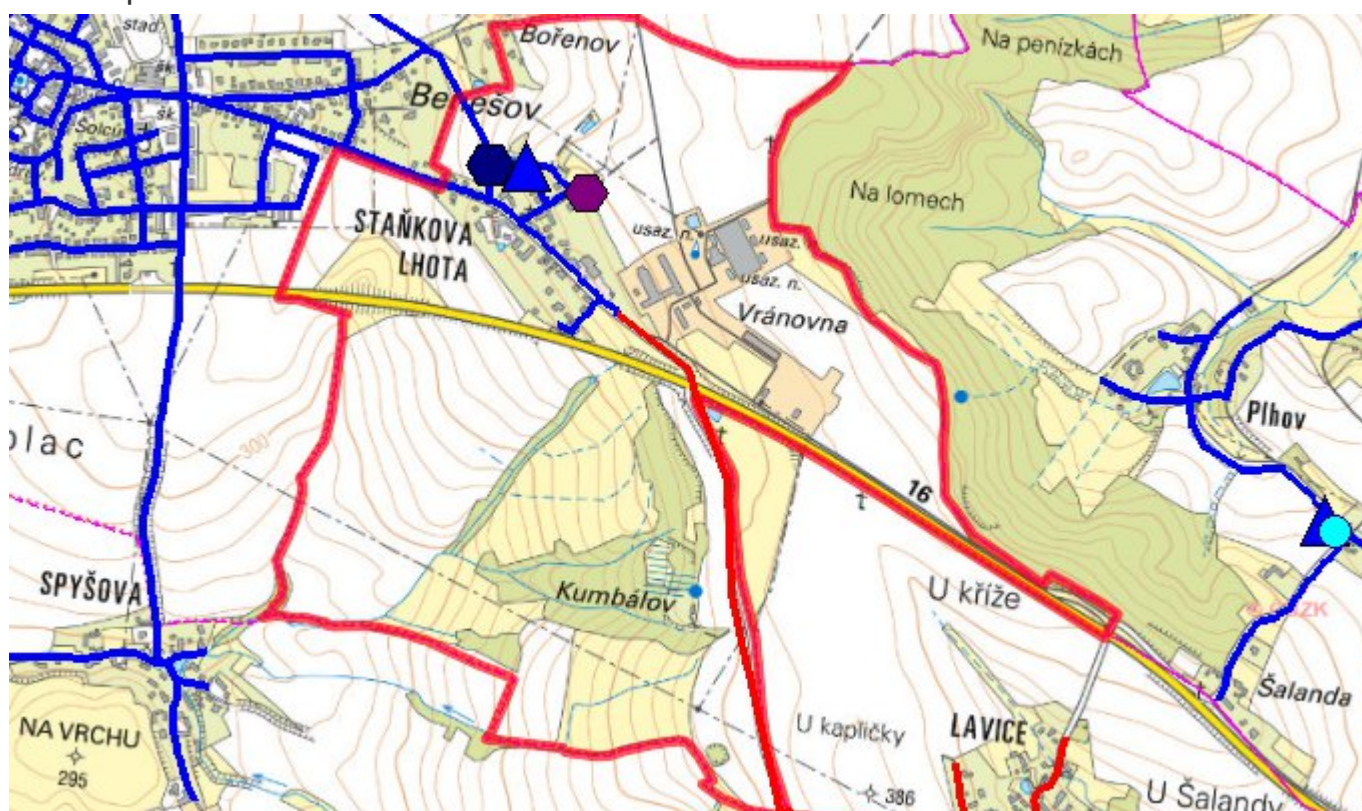
C.5 Vodovody - popis návrhového stavu

V obci bude doplněna vodovodní síť v místech nové zástavby a dle potřeby rekonstruována.

C.6 Nouzové zásobování vodou za krizové situace

Vzhledem k tomu že vodovod Sobotka je zásoben ze dvou zdrojů je možno při vyřazení jednoho zásobovat obyvatele vodou ze zbývajících. Při vyřazení celého vodovodu bude obec zásobena pomocí cisteren

C.7 Mapa



D. KANALIZACE A ČOV

D.1 Počet obyvatel připojených na kanalizaci

Název části obce	Počet připojených na kanalizaci						
	2002	2005	2010	2015	2020	2025	2030
Staňkova Lhota	-	-	-	26	26	26	92

D.2 Počet obyvatel připojených na ČOV

Název části obce	Počet připojených na ČOV						
	2002	2005	2010	2015	2020	2025	2030
Staňkova Lhota	-	-	-	0	0	0	92

D.3 Bilanční údaje

Položka	Jednotka	2002	2005	2010	2015	2020	2025	2030
Produkce komunálních OV	m ³ /den	-	-	-	2,49	4,60	6,71	8,82
Produkce komunálního znečištění	kg/den	-	-	-	0,00	0,00	0,00	0,00
Produkce průmyslových OV	m ³ /den	-	-	-	0,00	0,00	0,00	0,00
Produkce znečištění průmyslových OV	kg/den	-	-	-	0,00	0,00	0,00	0,00

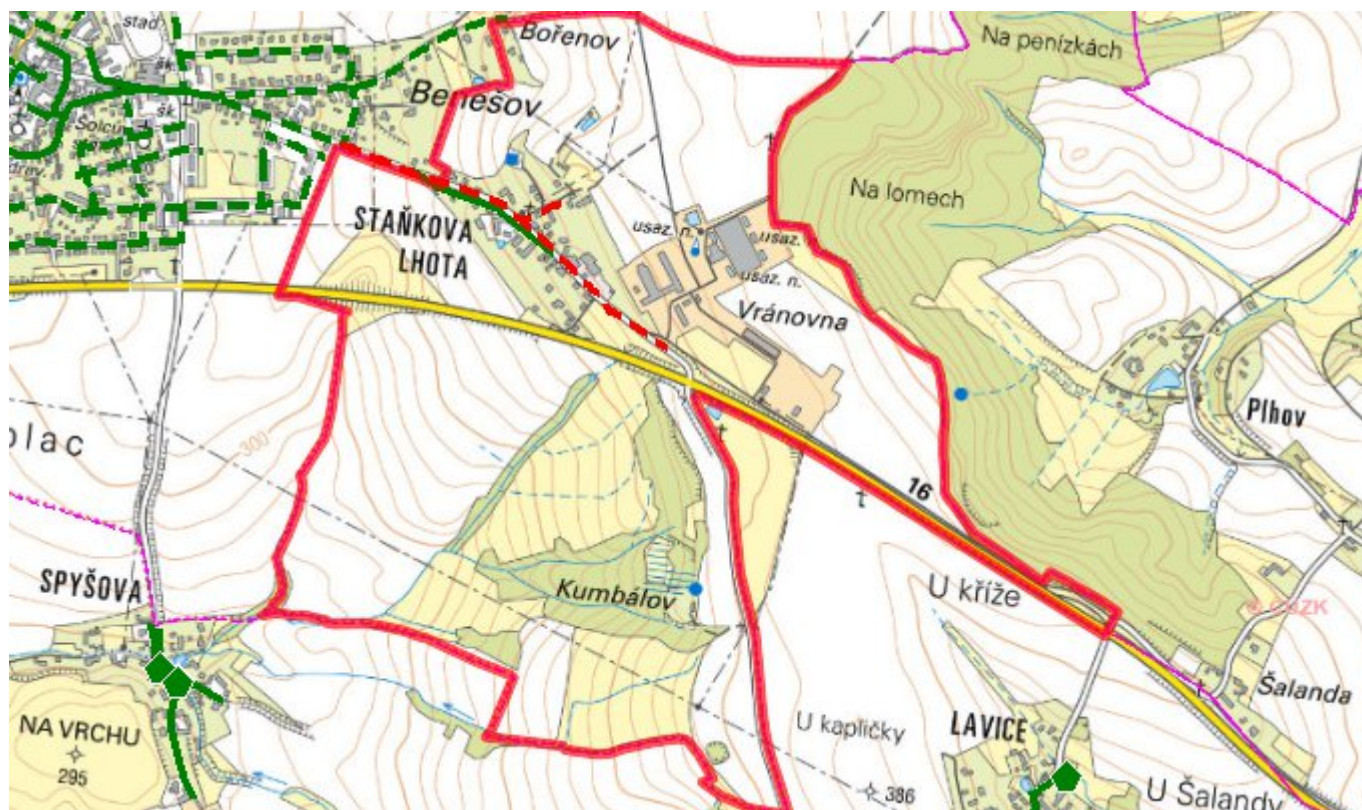
D.5 Kanalizace – popis stávajícího stavu

Místní část Staňkova Lhota nemá v současné době vybudován kanalizační systém. V obci se nachází pouze dílčí část jednotné kanalizace, zakončena zaústěním do dešťové kanalizace v Sobotce s vyústěním do vodoteče. Na tuto betonovou kanalizaci jsou napojeny přepady ze septiků. Odpadní vody jsou likvidovány individuálně v žumpách a septicích s přepadem.

D.6 Kanalizace – popis návrhového stavu

V obci bude vybudována nová oddílná splašková kanalizace s napojením na stávající kanalizaci v Sobotce poblíž č.p. 249. Likvidace odpadních vod bude probíhat na ČOV Sobotka. Trasa vedení splaškové kanalizace bude v ulicích Staňkovy Lhoty. Délka kanalizace bude zhruba 1,24km. Realizace projektu je plánována přibližně na rok 2027.

D.7 Mapa



E. EKONOMICKÁ ČÁST

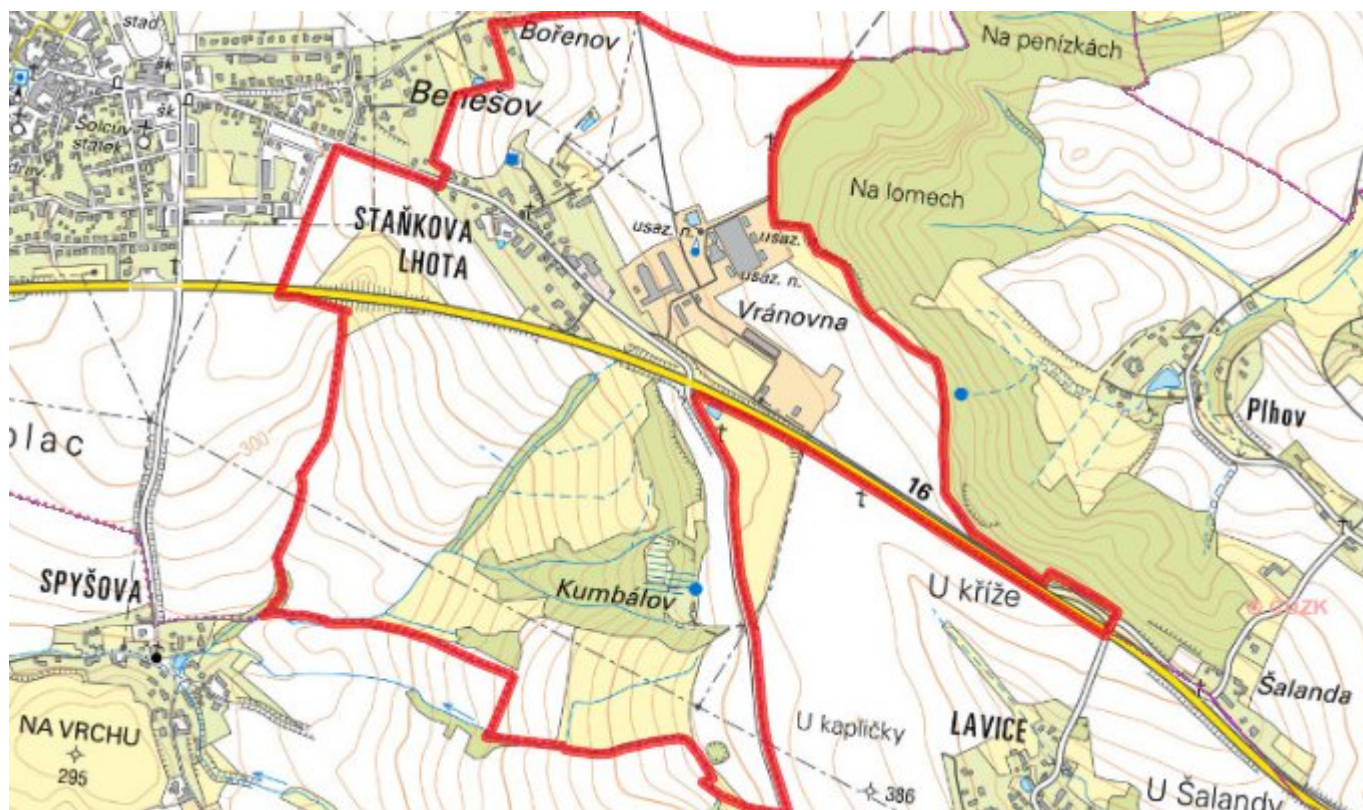
E.1 Předpokládané investiční náklady v letech 2015–2030 [tis. Kč]

Název části obce	Typ investice		
	Vodovody	Kanalizace	Celkem
Staňkova Lhota	0,0	7 920,0	7 920,0

E.2 Investiční náklady v letech 2001–2014 [tis. Kč]

Název části obce	Typ investice		
	Vodovody	Kanalizace	Celkem
Staňkova Lhota	-	-	-

E.3 Mapa



F. AKTUALIZACE

Datum projednání	Číslo projednání	Typ projednání	Popis
22. 3. 2021	ZK/4/172/2021	usnesení zastupitelstva	