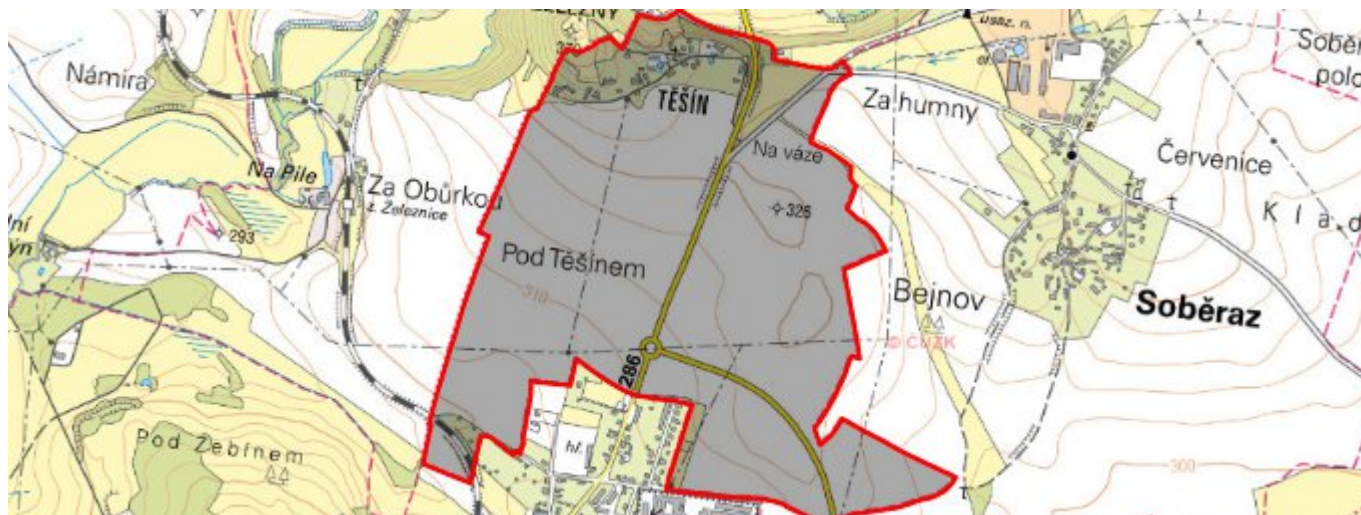


Těšín - CZ052.3604.5207.151696 - stav 22. 3. 2021

A. OBEC

Železnice

Číslo obce PRVKUK	151696
Kód obce PRVKUK	CZ052.3604.5207.151696
Kód obce	573825
Číslo ORP (ČSÚ) Název ORP	1015 (5207) Jičín
Číslo POU Název POU	2178 Jičín



Členění obce

Úplný kód části obce PRVKUK	Název části obce	Kód části obce PRVKUK	Kód části obce RÚIAN
CZ052.3604.5207.151696.01	Těšín	15169	151696

B. CHARAKTERISTIKA OBCE

B.1 Základní informace o obci

Obec Těšín je místní část obce Železnice. Leží 0,5 km jižně v nadmořských výškách 330 – 342 m n.m. Obec má 28 trvale bydlících obyvatel. V obci se dále nacházejí objekty určené pro individuální rekreaci 15 obyvatel. Severně nad obcí kolem vrchu Železný protéká Ploužnický potok. V návrhovém období se nepředpokládá výrazný nárůst počtu obyvatel obce.

Podklady:

Vyplněný sběrný formulář "Podklady pro aktualizaci PRVKUK"

Karty VUME + VUPE 2016, 2017

Kanalizace Železnice - kanalizační řád

B.2 Demografický vývoj (prognóza)

Název části obce	Obyvatelé	Počet obyvatel						
		2002	2005	2010	2015	2020	2025	2030
Těšín	Trvale bydlící	-	-	-	28	28	32	32
	Přechodně bydlící	-	-	-	15	15	15	15
	Celkem	-	-	-	43	43	47	47

B.3 Vývoj počtu obyvatel v obci (ČSÚ)

Obec	2010	2011	2012	2013	2014	2015	2016	2017	2018	2019	2020	2021	2022	2023
Železnice	1236	1294	1292	1301	1297	1273	1271	1270	1285	1303	1321	1318	-	-

C. VODOVODY

C.1 Počet obyvatel připojených na vodovod

Název části obce	Počet připojených na vodovod						
	2002	2005	2010	2015	2020	2025	2030
Těšín	-	-	-	28	28	30	30

C.2 Bilanční údaje

Položka	Jednotka	2002	2005	2010	2015	2020	2025	2030
Průměrná potřeba vody	m ³ /den	-	-	-	2	2	2	2
Maximální potřeba vody	m ³ /den	-	-	-	4	4	4	4

Voda specifická z VVR	l/os x den	-	-	-	1,73	1,76	1,80	1,83
Voda specifická z VFC	l/os x den	-	-	-	1,70	1,70	1,70	1,70
Voda specifická z VFD	l/os x den	-	-	-	1,70	1,70	1,70	1,70
Voda specifická z VFO	l/os x den	-	-	-	0,00	0,00	0,00	0,00
Voda specifická z VNF	l/os x den	-	-	-	0,03	0,03	0,03	0,03

C.4 Vodovody – popis stávajícího stavu

V obci Tešín je vybudován veřejný vodovod, který je přímo propojen s veřejným vodovodem Železnice. Jako zdroj vody slouží studna MŠ vydatnosti 3,0 l/s umístěná severovýchodně nad obcí v blízkosti Ploužnického potoka. Ze studny je voda čerpána výtlačným řadem PVC DN 100 do vodojemu Železný vrch. Vodojem je dvoukomorový o objemu 2 x 180 m³ na kótě dna 352,0 a maximální hladině 355,3 m n.m. Z vodojemu je voda rozvedena po obci rozvodnými řady. Na vodovod je napojena většina trvale bydlících obyvatel. Vodovod je ve vlastnictví obce a jeho provozovatelem je STAVOKA Kosice.

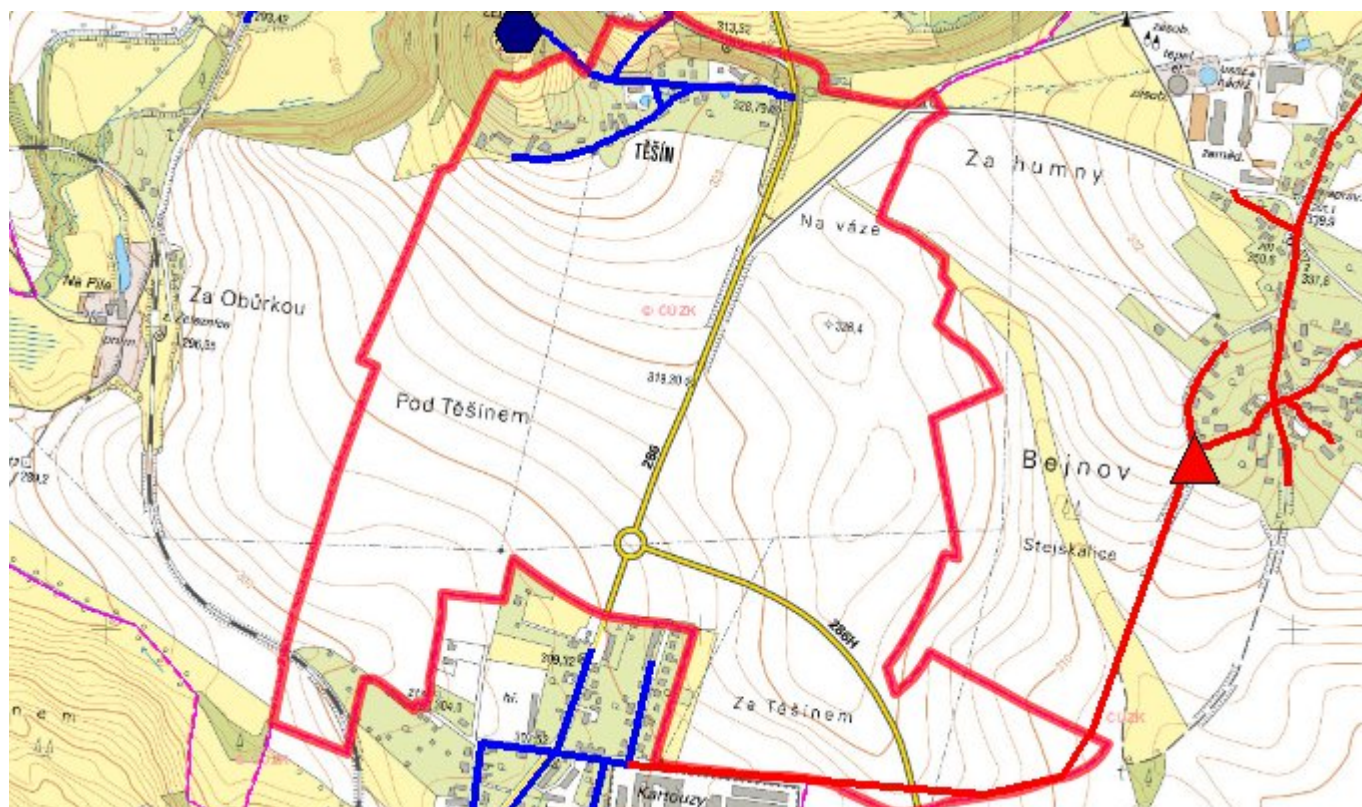
C.5 Vodovody – popis návrhového stavu

V návrhovém období budou na vodovod dle potřeby napojovány nové objekty a prováděna běžná údržba.

C.6 Nouzové zásobování vodou za krizové situace

Při problémech se zásobami pitné vody budou obyvatelé zásobeni pomocí cisteren nebo vody balené. U nemovitostí vlastníci studny bude voda z nich použita jako užitková a zásobování doplněno vodou balenou.

C.7 Mapa



D. KANALIZACE A ČOV

D.1 Počet obyvatel připojených na kanalizaci

Název části obce	Počet připojených na kanalizaci						
	2002	2005	2010	2015	2020	2025	2030
Těšín	-	-	-	0	25	28	28

D.2 Počet obyvatel připojených na ČOV

Název části obce	Počet připojených na ČOV						
	2002	2005	2010	2015	2020	2025	2030
Těšín	-	-	-	0	0	0	0

D.3 Bilanční údaje

Položka	Jednotka	2002	2005	2010	2015	2020	2025	2030
Produkce komunálních OV	m ³ /den	-	-	-	0,00	0,63	1,27	1,90

Produkce komunálního znečištění	kg/den	-	-	-	0,00	0,50	1,00	1,50
Produkce průmyslových OV	m ³ /den	-	-	-	0,00	0,00	0,00	0,00
Produkce znečištění průmyslových OV	kg/den	-	-	-	0,00	0,00	0,00	0,00

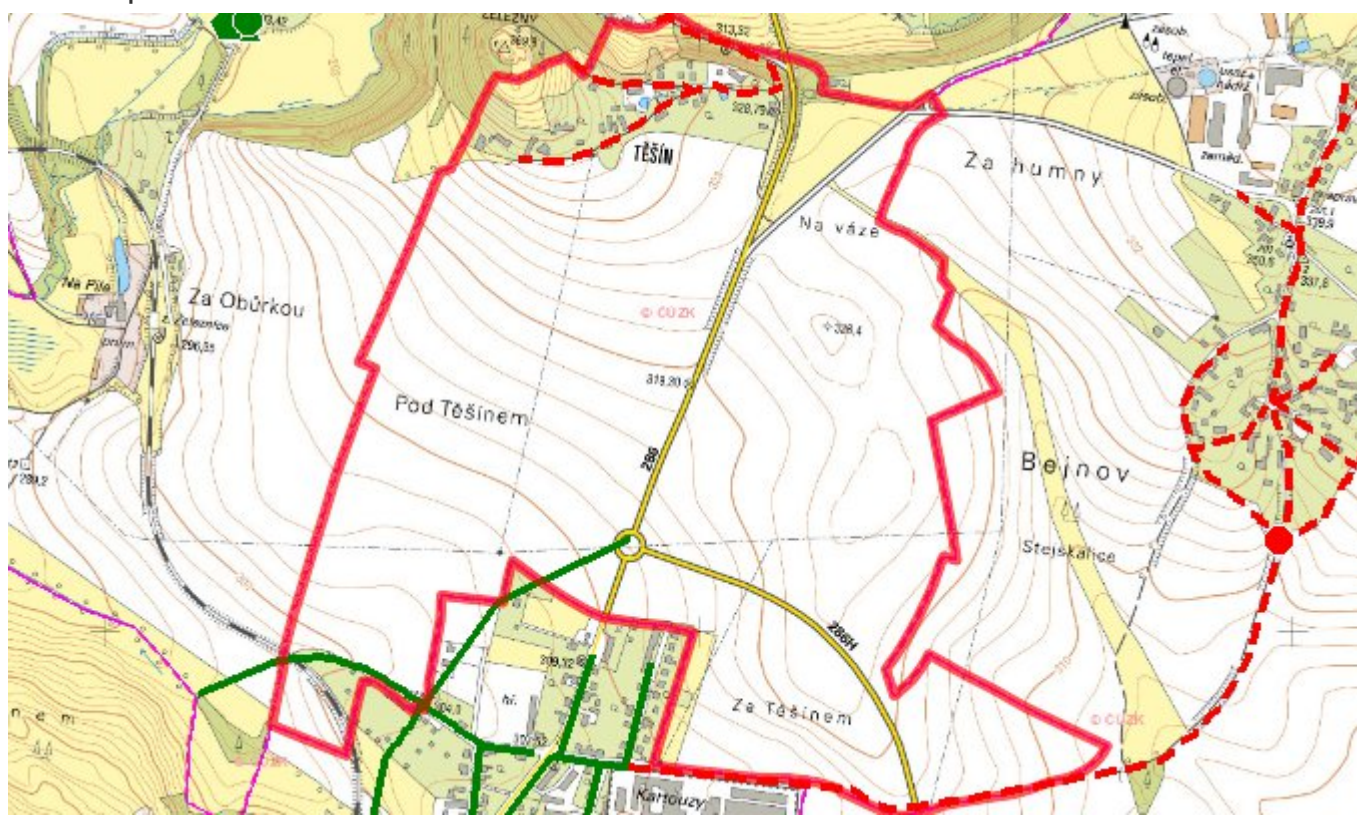
D.5 Kanalizace – popis stávajícího stavu

V obci Tešín není vybudovaná soustavná splašková kanalizace zakončená centrální čistírnou odpadních vod. Odpadní vody jsou v obci likvidovány individuálně pomocí žump a septiků.

D.6 Kanalizace – popis návrhového stavu

V místní části města Železnice - Tešín bude vybudována splašková gravitační kanalizace DN 250 v délce cca 900 m napojená na stávající kanalizaci města Železnice. Odpadní vody budou převedeny do čistírny odpadních vod Železnice. Předpokládané pořizovací náklady (2017) dle Metodického pokynu Ministerstva zemědělství č. 401/2010-15000 jsou vypočítány v hodnotě 4,74 mil. Kč.

D.7 Mapa



E. EKONOMICKÁ ČÁST

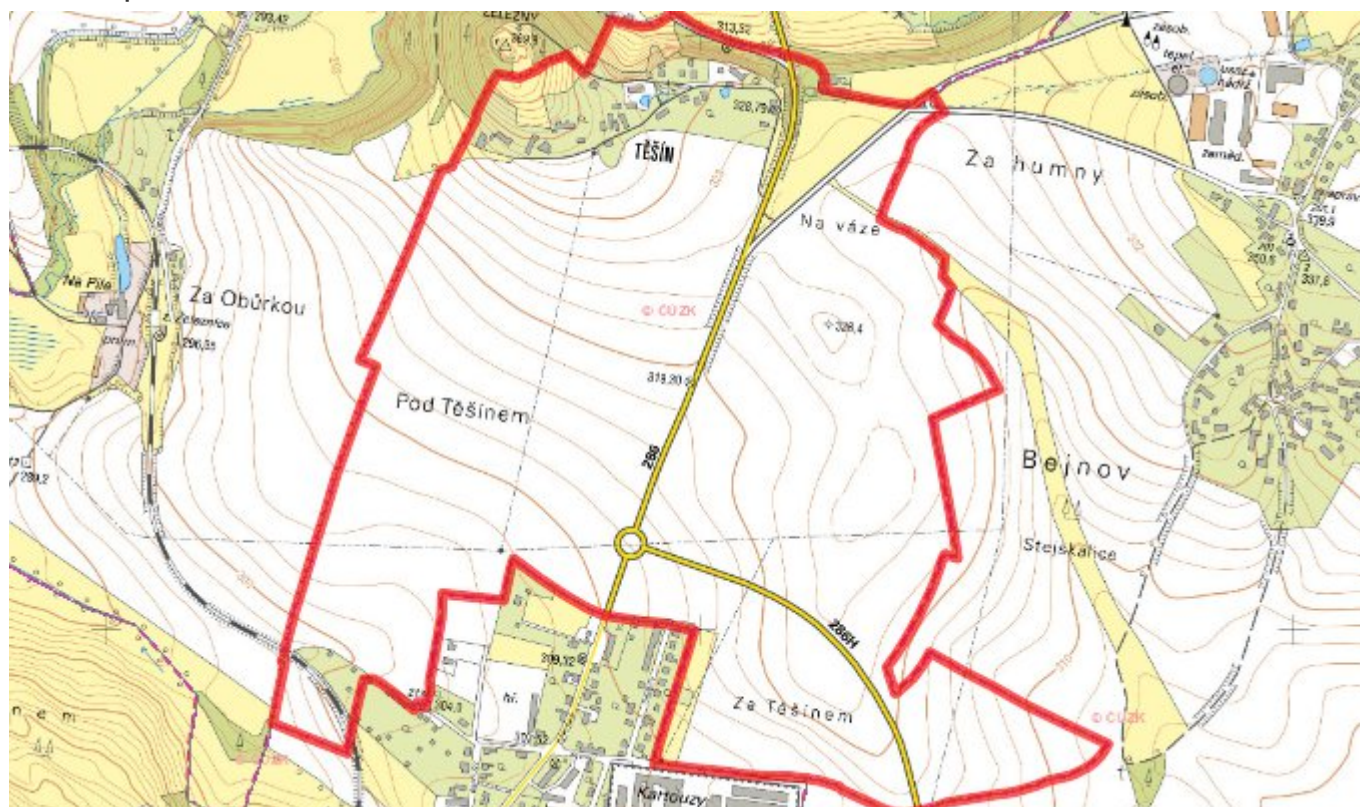
E.1 Předpokládané investiční náklady v letech 2015–2030 [tis. Kč]

Název části obce	Typ investice		
	Vodovody	Kanalizace	Celkem
Těšín	0,0	0,0	0,0

E.2 Investiční náklady v letech 2001–2014 [tis. Kč]

Název části obce	Typ investice		
	Vodovody	Kanalizace	Celkem
Těšín	-	-	-

E.3 Mapa



F. AKTUALIZACE

Datum projednání	Číslo projednání	Typ projednání	Popis
22. 3. 2021	ZK/4/172/2021	usnesení zastupitelstva	