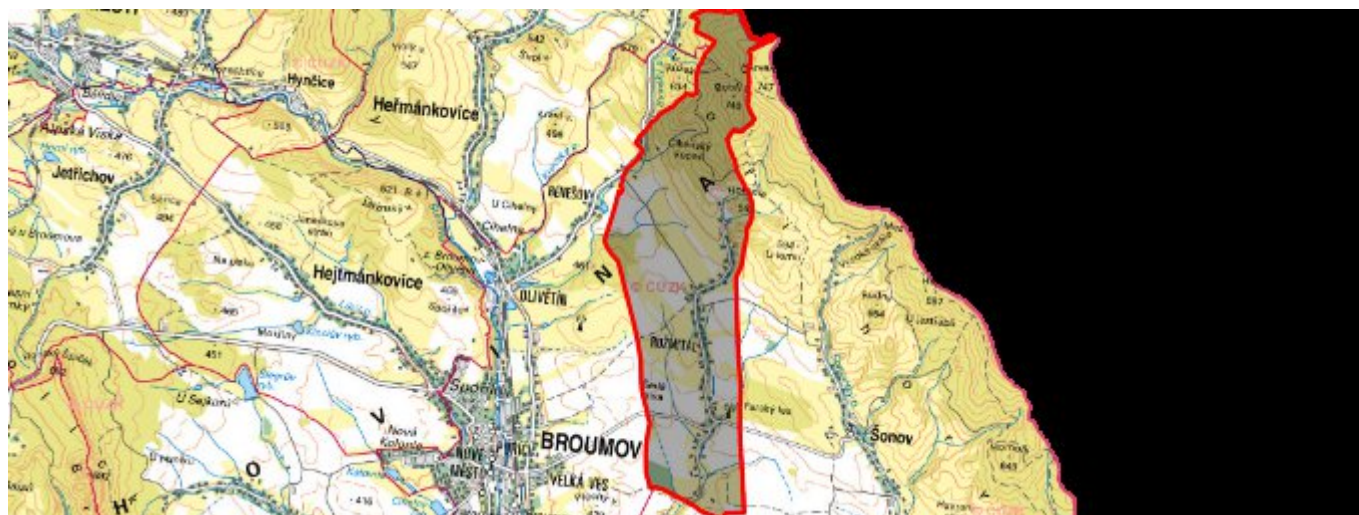


Rožmitál - CZ052.3605.5201.012823 - stav 22. 3. 2021

A. OBEC

Broumov

Číslo obce PRVKUK	12823
Kód obce PRVKUK	CZ052.3605.5201.012823
Kód obce	573922
Číslo ORP (ČSÚ) Název ORP	1031 (5201) Broumov
Číslo POU Název POU	2224 Broumov



Členění obce

Úplný kód části obce PRVKUK	Název části obce	Kód části obce PRVKUK	Kód části obce RÚIAN
CZ052.3605.5201.012823.01	Rožmitál	01282	12823

B. CHARAKTERISTIKA OBCE

B.1 Základní informace o obci

Základní sídelní jednotka Rožmitál (408 – 502 m n. m.) leží na katastrálním území Rožmitál (612821).

Trvale zde žije 165 obyvatel. Ve výhledu se předpokládá pokles počtu obyvatel.

Zástavba je soustředěna liniově podél Černého (Rožmitálského) potoka (č.h.p. 2-04-03-021) a místních komunikací.

Rožmitál leží v CHKO Broumovsko.

Podklady:

Vyplněný sběrný formulář "Podklady pro aktualizaci PRVKUK"

Karty VUME+VUPE 2017 vodovod, kanalizace, ČOV

Zdroje nouzového zásobování, Krizový plán KHK

Digitální zakres stávajícího vodovodu a kanalizace, Vak Náchod, 2018

B.2 Demografický vývoj (prognóza)

Název části obce	Obyvatelé	Počet obyvatel						
		2002	2005	2010	2015	2020	2025	2030
Rožmitál	Trvale bydlící	-	-	-	165	160	145	130
	Přechodně bydlící	-	-	-	4	5	7	8
	Celkem	-	-	-	169	165	152	138

B.3 Vývoj počtu obyvatel v obci (ČSÚ)

Obec	2010	2011	2012	2013	2014	2015	2016	2017	2018	2019	2020	2021	2022	2023
Broumov	7977	7825	7783	7793	7753	7695	7604	7586	7524	7444	7370	7272	-	-

C. VODOVODY

C.1 Počet obyvatel připojených na vodovod

Název části obce	Počet připojených na vodovod						
	2002	2005	2010	2015	2020	2025	2030
Rožmitál	-	-	-	165	165	165	165

C.2 Bilanční údaje

Položka	Jednotka	2002	2005	2010	2015	2020	2025	2030
Průměrná potřeba vody	m ³ /den	-	-	-	34	34	34	34

Maximální potřeba vody	m ³ /den	-	-	-	41	41	41	41
Voda specifická z VVR	l/os x den	-	-	-	34,09	34,09	34,09	34,09
Voda specifická z VFC	l/os x den	-	-	-	32,06	32,06	32,06	32,06
Voda specifická z VFD	l/os x den	-	-	-	28,98	28,98	28,98	28,98
Voda specifická z VFO	l/os x den	-	-	-	3,08	3,08	3,08	3,08
Voda specifická z VNF	l/os x den	-	-	-	2,03	2,03	2,03	2,03

C.4 Vodovody – popis stávajícího stavu

Vodovod – současný stav

Rožmitál je zásoben pitnou vodou z vodovodu Benešov – Rožmitál, který vlastní a provozuje společnost Vodovody a kanalizace Náchod, a.s. Vodovod je součástí skupinového vodovodu Teplice n. M. – Meziměstí – Broumov, konkrétně jeho části Teplice II – Broumov.

Základní údaje vodovod:

IČME: 5201-612766-48172928-1/2

IČPE: 5201-612766-48172928-1/2-48172928

Vodovod je zásoben pitnou vodou, jímanou z vodních zdrojů Polické pánve. Jsou to především vrty VS-5, VS-13, VS-15 a místních zdrojů Artéská a Myslivecká studna Křinice.

Voda z vrtů VS-5, VS 13 a VS 15 je čerpána do vodojemu Teplice n. M. 3000 m³ (d.v. 569,0 m n. m.). Z VDJ 3000 m³ je voda přepouštěna do vodojemu Teplice n. M. 2×250 m³ (d.v. 517,6 m n. m.), který slouží pro zásobení části Teplic n. Metují a obyvatel napojených na skupinový vodovod Teplice – Meziměstí – Broumov.

Vodovod Benešov – Rožmitál je součástí vodovodu Broumov a odebírá pitnou vodu z

přiváděcího řadu mezi vodojemem Broumov Ráj (2x650 m³) d.v. 470,00 m n.m. a vodojemem Broumov Spořilov 600 m³ na kótě 425,4 m n. m. V armaturní šachtě před vodojemem Broumov Spořilov je osazen redukční ventil. Zásobní potrubí pokračuje přes Černou stezku ke křižovatce „U Hitlera“ kde je v armaturní šachtě další redukční ventil přes který dále natéká voda do vodojemu Benešov (90 m³) na kótě 440,3 m n. m., odkud je voda přečerpávána do VDJ Rožmitál (100 m³) na kótě 474,5 m n. m. Z vodojemu Rožmitál je spotřebišť zásobováno pomocí gravitačního zásobovacího řadu. Benešov a Rožmitál je na skupinový vodovod Teplice II – Broumov napojen od roku 2003, do té doby byl zásoben z pramenní jímky Rožmitál. Dále je z vodojemu Benešov čerpána voda do akumulace čerpací stanice Janovičky a pak znovu čerpána do vodojemu Janovičky 30 m³ (d.v. 628,0 m n. m.).

Vodovod Broumov je zásoben pitnou vodou z hlavního vodojemu pro Broumov – VDJ Broumov Ráj (2x650 m³) d.v. 470,00 m n.m. vodou z Teplic nad Metují a dále vodojemem Broumov Spořilov 600 m³ na kótě 425,4 m n. m. Do vodojemu Broumov Spořilov je přivedena voda ze zdrojů v Křinicích (Artézská a Myslivecká), v případě nedostatku vody je dopuštěn vodou z vodojemu Broumov Ráj.

Hygienické zabezpečení probíhá dávkováním oxidu chloričitého v objektu vrtu VS-5 a v Teplicích n. Metují a dávkováním chlornanu sodného ve vodojemu Broumov Spořilov, vodojemu Benešov a vodojemu Janovičky.

Kvalita vody je v souladu s vyhláškou č. 252/2004 Sb., kterou se stanoví hygienické požadavky na pitnou a teplou vodu a četnost a rozsah kontroly pitné vody, která vstoupila v platnost dne 30.4.2004.

Objem akumulované vody ve vodojemech zabezpečí pokrytí minimálně 60 % maximální denní potřeby vody.

Současný stav vodovodních řadů odpovídá platným normám po stránce technického uspořádání, možnosti manipulace na síti a vnitřních průměrů potrubí.

Požární voda bude vždy řešena dohodou mezi obcí a vlastníkem vodovodního řadu. Požární řád musí být odsouhlasen provozovatelem vodovodního řadu.

Vodovod je zaveden do všech částí zásobovaných obcí a sídelních jednotek.

Vodovod je napojen na radiový dispečink provozovatele vodovodu.

C.5 Vodovody – popis návrhového stavu

Zdroj vody

S ohledem na dostatečnou vydatnost a příznivou jakost vody nenavrhujeme s výjimkou běžné údržby změnu současného stavu.

Úprava vody

Příznivá jakost vody umožňuje zachování současného stavu, kdy je voda ve vodovodní síti pouze hygienicky zabezpečována chlorací.

Doprava vody

S ohledem na vyhovující dopravu vody nenavrhujeme, s výjimkou běžné údržby čerpacího zařízení, změnu současného stavu.

Vodojemy

S ohledem na vyhovující stav vodojemů a dostatečnou minimálně 60 % zabezpečení maximální denní potřeby vody do roku 2030 nenavrhujeme, s výjimkou běžné údržby, změnu současného stavu.

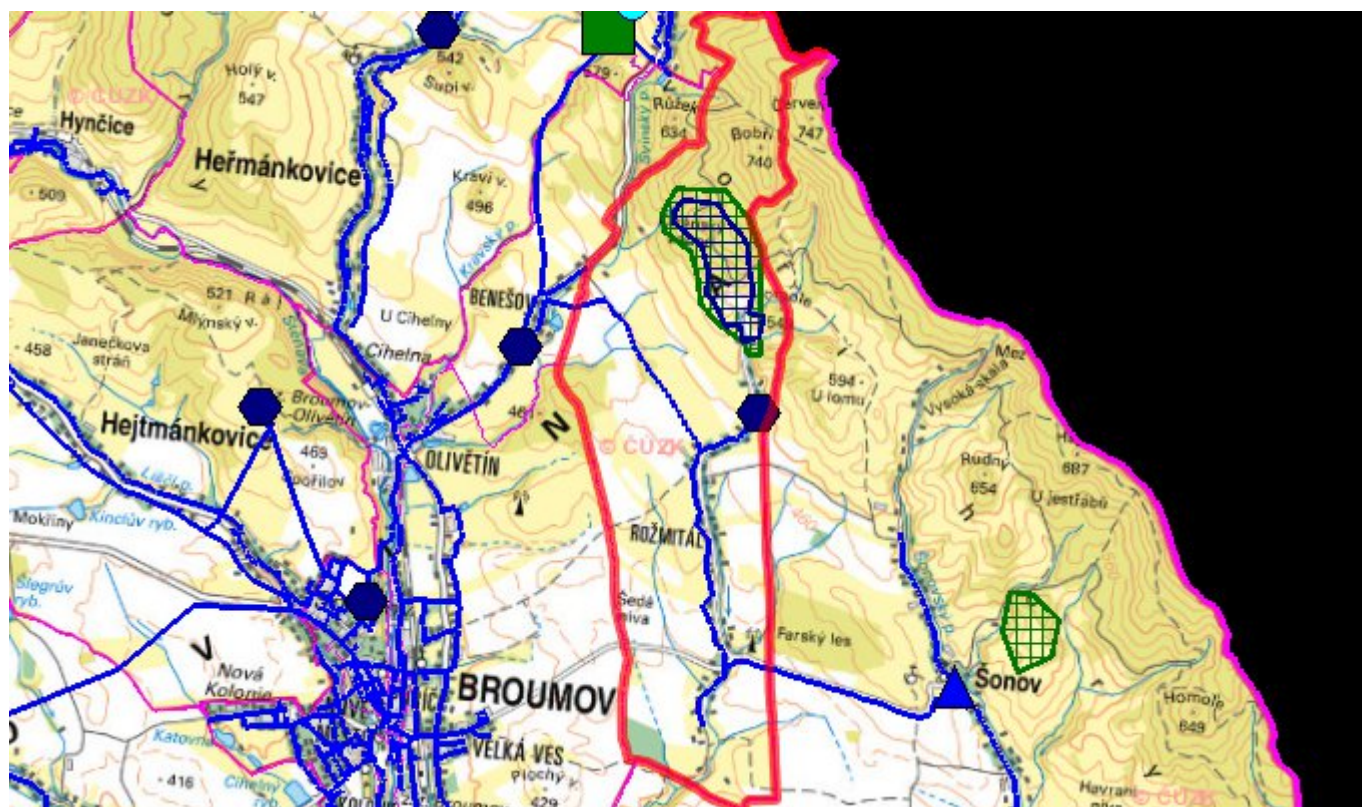
Vodovodní síť

Současný stav vodovodní sítě je vyhovující a s výjimkou běžných oprav se nenavrhují žádné změny.

C.6 Nouzové zásobování vodou za krizové situace

V případě havárie na některém z jímacích objektů skupinového vodovodu Teplice n. M. – Meziměstí – Broumov, konkrétně jeho části Teplice II – Broumov, bude nouzové zásobování připojených obyvatel zajišťováno ostatními nepoškozenými zdroji. V případě větších poruch nebo havárií na vodovodním systému bude nouzové zásobování připojených obyvatel zajištěno dodávkou pitné vody cisternami ze zdroje Janovičky – pramenní jímka, nebo z neporušené části skupinového vodovodu v kilometrůžce před poruchou. V obou případech budou pro nouzové zásobování využívány i domovní studny, pokud v nich bude zdravotně nezávadná voda, a to i v omezené kapacitě.

C.7 Mapa



D. KANALIZACE A ČOV

D.1 Počet obyvatel připojených na kanalizaci

Název části obce	Počet připojených na kanalizaci						
	2002	2005	2010	2015	2020	2025	2030
Rožmitál	-	-	-	0	0	0	0

D.2 Počet obyvatel připojených na ČOV

Název části obce	Počet připojených na ČOV						
	2002	2005	2010	2015	2020	2025	2030
Rožmitál	-	-	-	0	0	0	0

D.3 Bilanční údaje

Položka	Jednotka	2002	2005	2010	2015	2020	2025	2030
Produkce komunálních OV	m ³ /den	-	-	-	0,00	0,00	0,00	0,00

Produkce komunálního znečištění	kg/den	-	-	-	0,00	0,00	0,00	0,00
Produkce průmyslových OV	m ³ /den	-	-	-	0,00	0,00	0,00	0,00
Produkce znečištění průmyslových OV	kg/den	-	-	-	0,00	0,00	0,00	0,00

D.5 Kanalizace – popis stávajícího stavu

Kanalizace - současný stav

V Rožmitále není vybudována kanalizace. Využívá se systému příkopů, struh a propustků.

Čištění odpadních vod - současný stav

V Rožmitále není centrální ČOV. Obyvatelé přečišťují odpadní vody v DČOV nebo je akumulují v jímkách, jejichž obsah je poté vyvážen na ČOV Broumov

D.6 Kanalizace – popis návrhového stavu

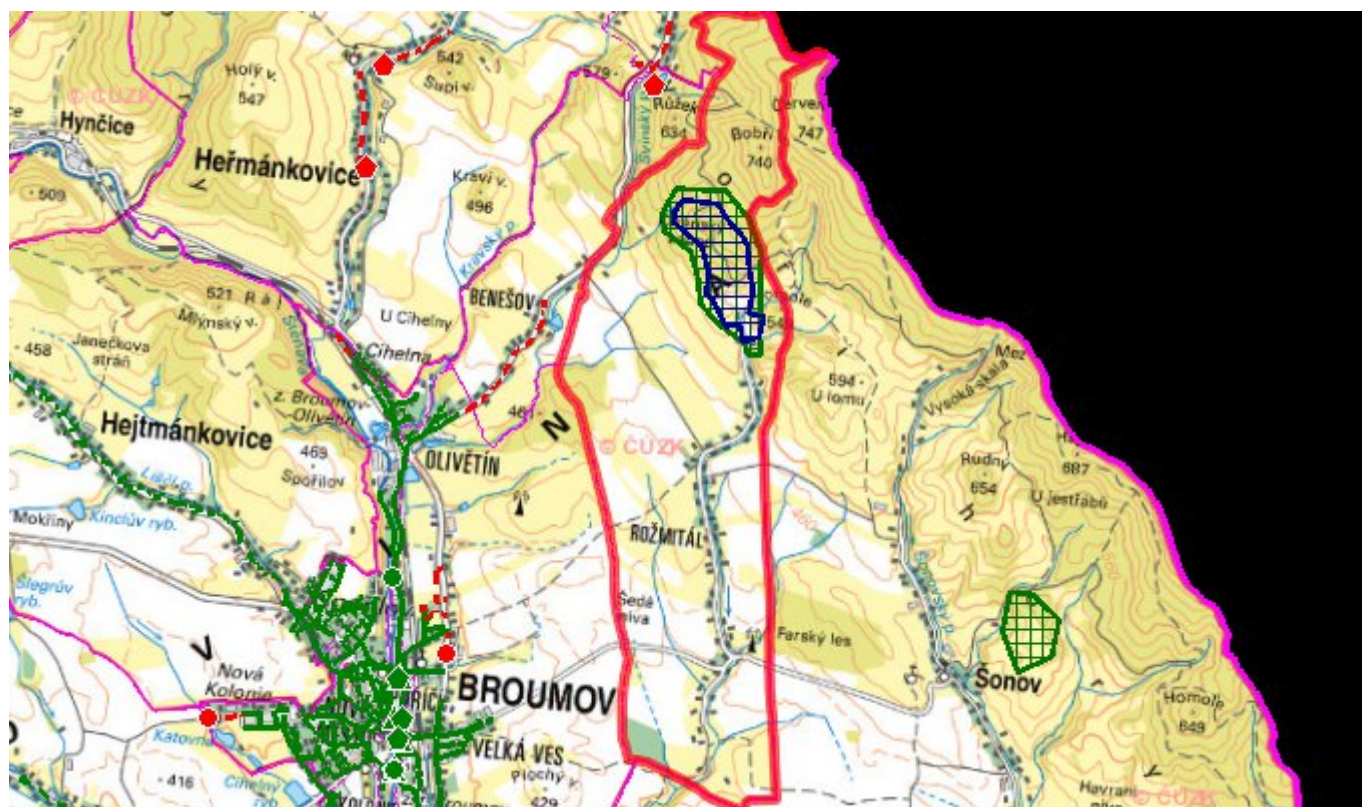
Pro sídelní jednotku dané velikosti a struktury zástavby dle není ekonomicky výhodné budovat soustavnou kanalizační síť s centrálními nebo lokálními způsoby likvidace odpadních vod. Z těchto důvodů navrhuje individuální způsoby nakládání a likvidace odpadních vod, které budou řešit nakládání s OV pouze pro jednotlivé nemovitosti.

Odvedení dešťových vod zůstane zachováno v současné podobě.

Navrhujeme rekonstrukci stávajících nepropustných jímek na vyvážení a vybudování nových jímek, doplnění stávajících septiků zemními filtry tak, aby vyhověly ČSN 75 0905 Zkoušky vodotěsnosti vodárenského a kanalizačního zařízení, u septiků musí výstupní garantované parametry splňovat nařízení vlády č. 401/2015 Sb., o ukazatelích a hodnotách přípustného znečištění povrchových vod a odpadních vod, náležitostech povolení k vypouštění odpadních vod do vod povrchových a do kanalizací a o citlivých oblastech.

Další alternativou je výstavba domovních biologických aktivačních nebo duálních anaerobně-aerobních ČOV.

D.7 Mapa



E. EKONOMICKÁ ČÁST

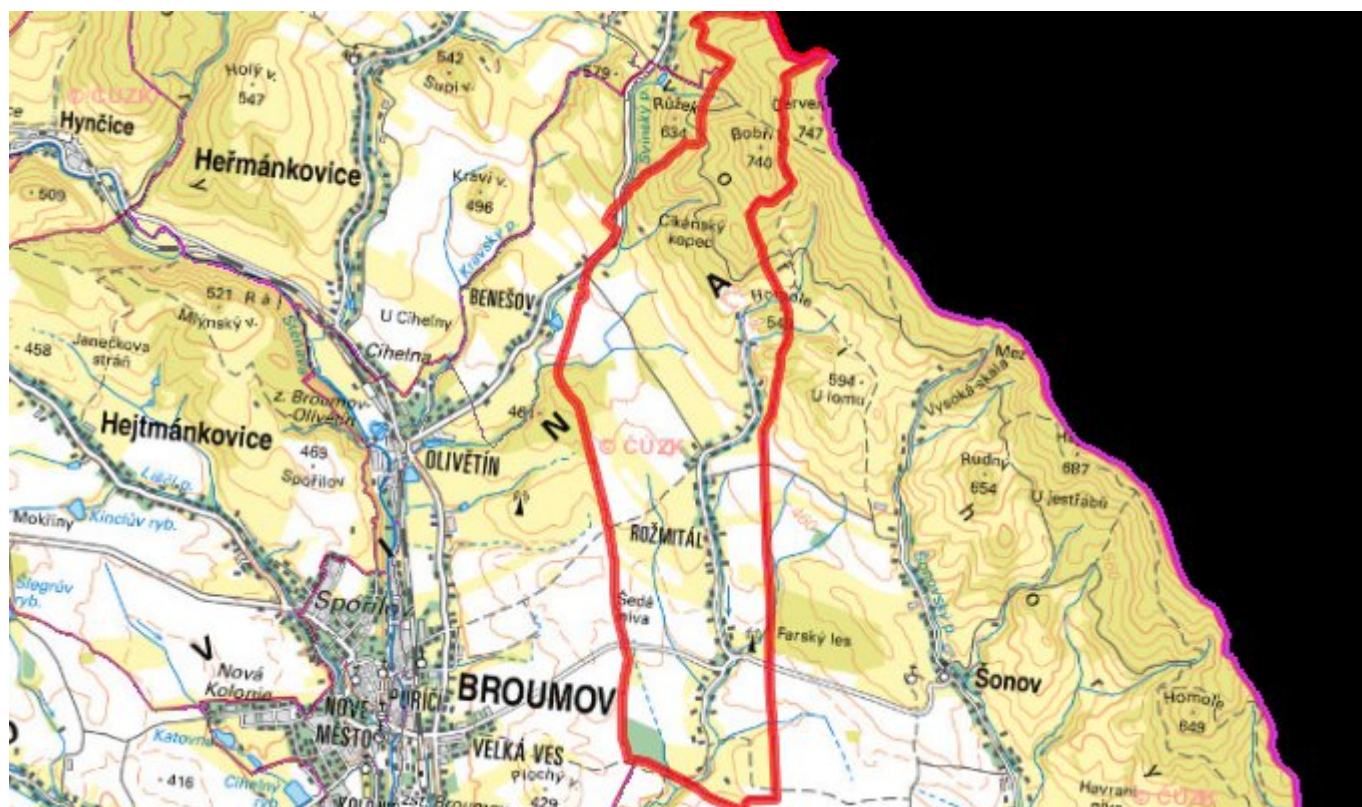
E.1 Předpokládané investiční náklady v letech 2015–2030 [tis. Kč]

Název části obce	Typ investice		
	Vodovody	Kanalizace	Celkem
Rožmitál	0,0	0,0	0,0

E.2 Investiční náklady v letech 2001–2014 [tis. Kč]

Název části obce	Typ investice		
	Vodovody	Kanalizace	Celkem
Rožmitál	-	-	-

E.3 Mapa



F. AKTUALIZACE

Datum projednání	Číslo projednání	Typ projednání	Popis
22. 3. 2021	ZK/4/172/2021	usnesení zastupitelstva	