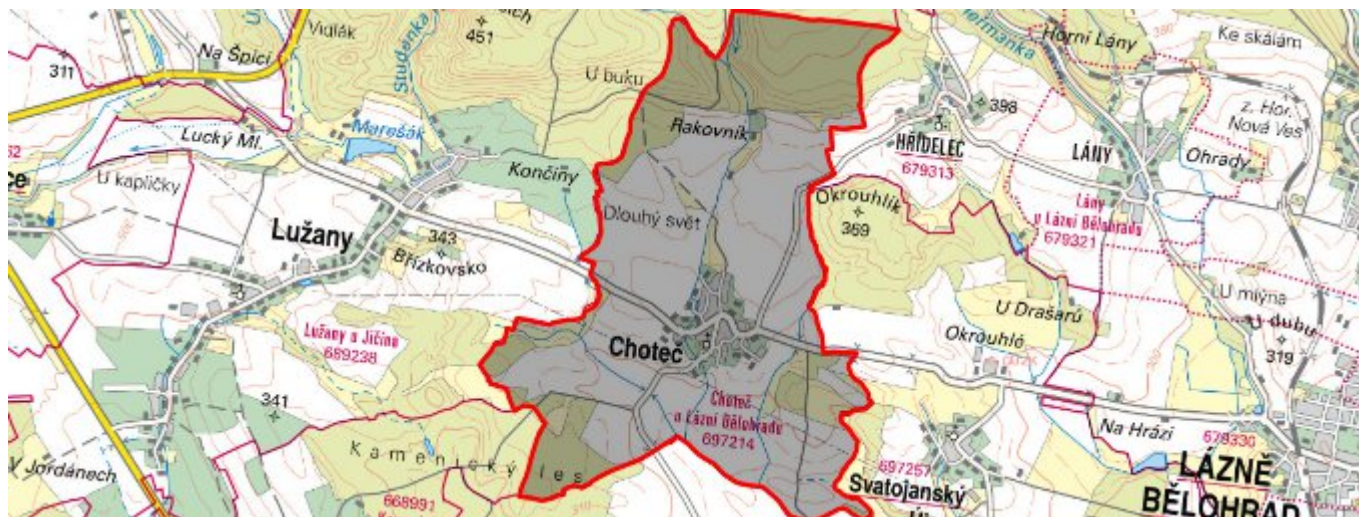


Choteč - CZ052.3604.5207.097217 - stav 22. 3. 2021

A. OBEC

Choteč

Číslo obce PRVKUK	97217
Kód obce PRVKUK	CZ052.3604.5207.097217
Kód obce	549037
Číslo ORP (ČSÚ) Název ORP	1015 (5207) Jičín
Číslo POU Název POU	2194 Lázně Bělohrad



Členění obce

Úplný kód části obce PRVKUK	Název části obce	Kód části obce PRVKUK	Kód části obce RÚIAN
CZ052.3604.5207.097217.01	Choteč	09721	97217

B. CHARAKTERISTIKA OBCE

B.1 Základní informace o obci

Obec Choteč leží ve střední části bývalého okresu Jičín 4 km západně od města Lázně Bělohrad v nadmořských výškách 303 - 321 m n.m. Obec má k 1.1.2018 197 trvale bydlících obyvatel v 64 domech vedených pro trvalé bydlení. V katastru obce se dále nachází 40 objektů určených pro individuální rekreaci cca 120 obyvatel. Po západní části obce protéká Chotečský potok. Obec se nachází v CHOPAV Východočeská křída.

Podklady:

Vyplněný sběrný formulář "Podklady pro aktualizaci PRVKUK"

Informace provozovatele vodovodu

Situace vodovodu

Pasport - Ekolservis

B.2 Demografický vývoj (prognóza)

Název části obce	Obyvatelé	Počet obyvatel						
		2002	2005	2010	2015	2020	2025	2030
Choteč	Trvale bydlící	-	-	-	197	197	205	210
	Přechodně bydlící	-	-	-	120	120	120	120
	Celkem	-	-	-	317	317	325	330

B.3 Vývoj počtu obyvatel v obci (ČSÚ)

Obec	2010	2011	2012	2013	2014	2015	2016	2017	2018	2019	2020	2021	2022	2023
Choteč	204	215	206	206	204	203	204	206	205	202	202	207	-	-

C. VODOVODY

C.1 Počet obyvatel připojených na vodovod

Název části obce	Počet připojených na vodovod						
	2002	2005	2010	2015	2020	2025	2030
Choteč	-	-	-	0	0	205	210

C.2 Bilanční údaje

Položka	Jednotka	2002	2005	2010	2015	2020	2025	2030
Průměrná potřeba vody	m ³ /den	-	-	-	0	7	14	21
Maximální potřeba vody	m ³ /den	-	-	-	0	8	17	25

Voda specifická z VVR	l/os x den	-	-	-	0,00	7,00	14,00	21,00
Voda specifická z VFC	l/os x den	-	-	-	0,00	7,00	14,00	21,00
Voda specifická z VFD	l/os x den	-	-	-	0,00	0,00	0,00	0,00
Voda specifická z VFO	l/os x den	-	-	-	0,00	0,00	0,00	0,00
Voda specifická z VNF	l/os x den	-	-	-	0,00	0,00	0,00	0,00

C.4 Vodovody – popis stávajícího stavu

V obci Choteč není v současné době vybudován vodovod. Obyvatelé jsou zásobeni z individuálních zdrojů – pomocí domovních studní. V období sucha se v posledních letech objevují problémy s ubývajícím množstvím vody z těchto zdrojů a se zhoršováním její kvality. V katastru obce jižně pod obcí probíhá přírodní řad skupinového vodovodu Lázně Bělohrad – Jičín.

C.5 Vodovody – popis návrhového stavu

Vzhledem k problémům se zásobením obyvatel vodou z individuálních zdrojů v obdobích sucha je ve výhledovém období uvažováno s výstavbou vodovodu. Obec si nechá vypracovat studii pro jeho zavedení. Na základě uskutečněného dotazníkového šetření na podzim 2019 prokázalo zájem necelých 160 EO v obci Choteč o zřízení vodovodní přípojky v rámci veřejného vodovodního řádu.

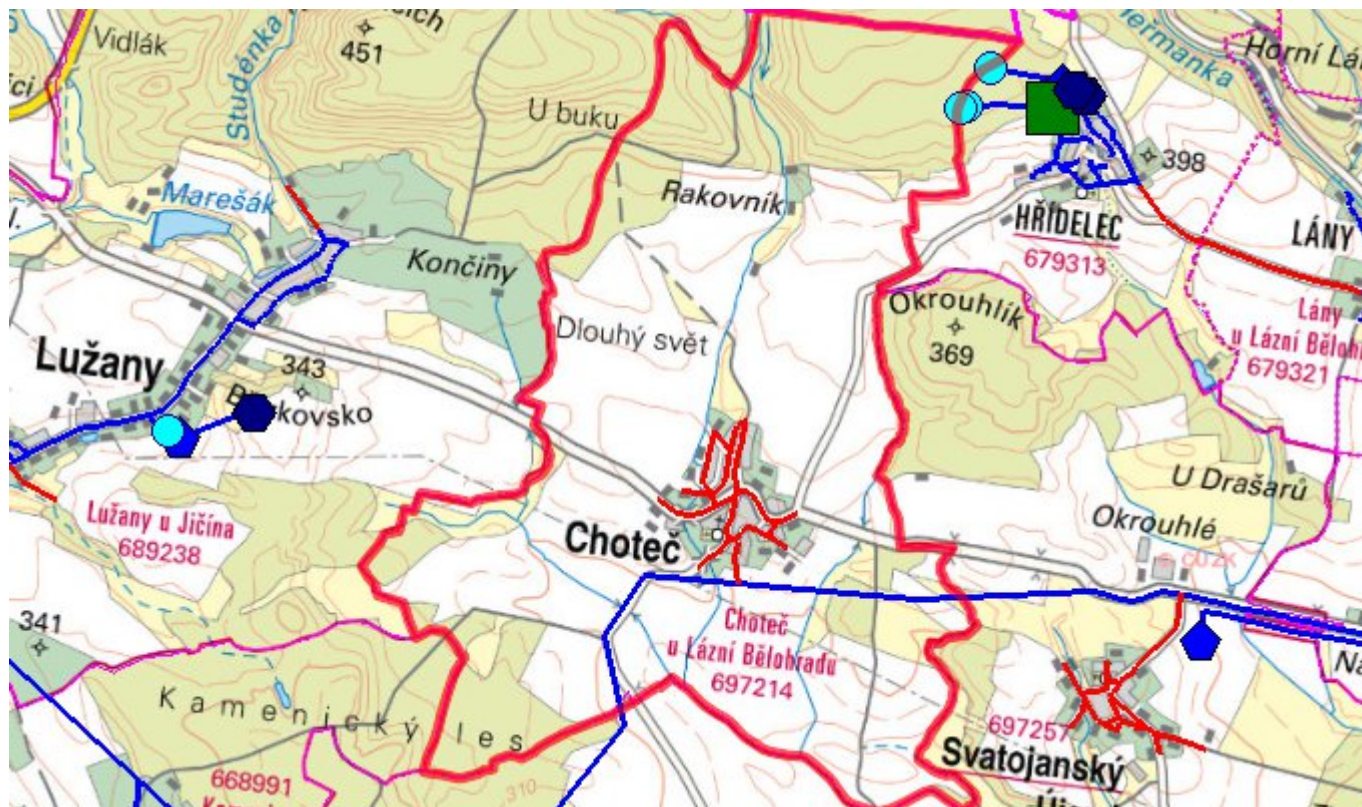
Možnými variantami je buď vyhledání vlastního zdroje pro vodovod, napojení na skupinový vodovod Lázně Bělohrad – Jičín nebo napojení na výtlač Lázně Bělohrad – Kamensko za předpokladu vybudování vodojemu. Provozovatel a vlastník uvedené infrastruktury (VOS Jičín, a.s.) na základě obcí Choteč podané v roce 2019 žádosti o stanovisko možnosti sdělil, že do roku 2022 nemůže z technických důvodů vydat kladné ani záporné stanovisko. Při osobním jednání s ředitelem VOS Jičín, a.s. byla obcí Choteč navržena varianta spočívající ve vybudování vlastního vrtu obcí a v případě dostatečné výdajnosti zdroje a odpovídající kvality by naopak obec Choteč mohla dodávat do uvedené infrastruktury VOS Jičín, a.s. vodu z předmětného vrtu. Obec Choteč podnikala v roce 2019 snahy vedoucí k možnému využití existujících čtyřech průzkumných hydrogeologických průzkumných vrtů z přelomu 70. a 80.

minulého století v k.ú. obce, ke kterým existují posudková data výdajnosti a kvality z té doby. Řešen byl vlastnický vztah k těmto objektům prostřednictvím ÚZSVM, kdy počátkem roku 2020 jsme dostali neoficiální stanovisko, že tyto vrtly jsou součástí pozemků, na kterých jsou situované. Dva z vrtů se nacházejí na pozemku obce Choteč, ale nejsou již využitelné, neboť zde došlo vlivem nedokonalého utěsnění k propojení dvou zvodní. Další vrt, který byl dostatečně vydatný pro zásobování obce s kvalitou vody pitné je situován na pozemku soukromého majitele, který zamítl možnost odkupu nebo směny pozemku nebo jeho části. Poslední vrt se nachází vzdálený od intravilánu obce, přičemž kvalitativní a zejména kvantitativní parametry zdroje nebyly vyhovující. Souběžně pro potřeby nově vznikající lokality pro výstavbu rodinných domů byl vypracován projekt výstavby nového vrtu s jeho doprovodným technickým zázemím a podána žádost o finanční podporu jeho realizace s tím, že v případě vybudování a následné dostatečné výdajnosti by sloužil jako zdroj vody pro zamýšlený veřejný vodovod. V souvislosti s záměrem vybudování vrtu v dané lokalitě bude v roce 2020 vybudována infrastruktura autonomního vodovodu s přípojkami k 11 pozemkům se zamýšlenou výstavbou nových RD.

C.6 Nouzové zásobování vodou za krizové situace

Nedostatek vody v mělkých studních se projevuje od roku 2017 a je řešen obcí zajišťovaným zásobováním potřebných trvale žijících obyvatel do akumulčních nádob příjemců na náklady obce z vodovodního řádu 4 km vzdálených Lázní Bělohradu, případně v užitkové vodě ze studny obecní. V roce 2019 započaly dodávky vody občanům postiženým vyschnutím studen v srpnu a trvá dosud (leden 2020).

C.7 Mapa



D. KANALIZACE A ČOV

D.1 Počet obyvatel připojených na kanalizaci

Název části obce	Počet připojených na kanalizaci						
	2002	2005	2010	2015	2020	2025	2030
Choteč	-	-	-	195	197	205	210

D.2 Počet obyvatel připojených na ČOV

Název části obce	Počet připojených na ČOV						
	2002	2005	2010	2015	2020	2025	2030
Choteč	-	-	-	0	0	0	210

D.3 Bilanční údaje

Položka	Jednotka	2002	2005	2010	2015	2020	2025	2030
Produkce komunálních OV	m ³ /den	-	-	-	22,23	22,64	23,06	23,47
Produkce komunálního znečištění	kg/den	-	-	-	13,91	14,17	14,43	14,69
Produkce průmyslových OV	m ³ /den	-	-	-	0,00	0,00	0,00	0,00
Produkce znečištění průmyslových OV	kg/den	-	-	-	0,00	0,00	0,00	0,00

D.5 Kanalizace – popis stávajícího stavu

V obci Choteč se nachází kanalizace pro veřejnou potřebu dle zák. č. 274/2001 Sb., v aktuálně platném znění.

Obec Choteč je vlastníkem a provozovatelem této kanalizace. Povolení k provozování kanalizace pro veřejnou potřebu vydal dne 9. 8. 2017 Krajský úřad Královéhradeckého Kraje pod č. j. KUKHK-22014/ZP/2017-5.

Kanalizační síť v obci začala vznikat v 60. letech 20. století původně jako dešťová postupným zatrubňováním silničních příkopů a postupným připojováním producentů OV. Kanalizace není zakončena centrální ČOV. Jedná se o kanalizaci gravitační jednotnou, tzn. gravitačně odvádí jak dešťové vody z přilehlého extraviálu a intraviálu obce, tak předčištěné vody splaškové od jednotlivých napojených uživatelů. Zakončena je dvěma výustními objekty, které ústí do místního vodního recipientu – Chotečského potoka (IDVT 10101188).

Celková délka kanalizačního systému je 3.327 m. Na kanalizaci je v současné době napojeno celkem 211 EO.

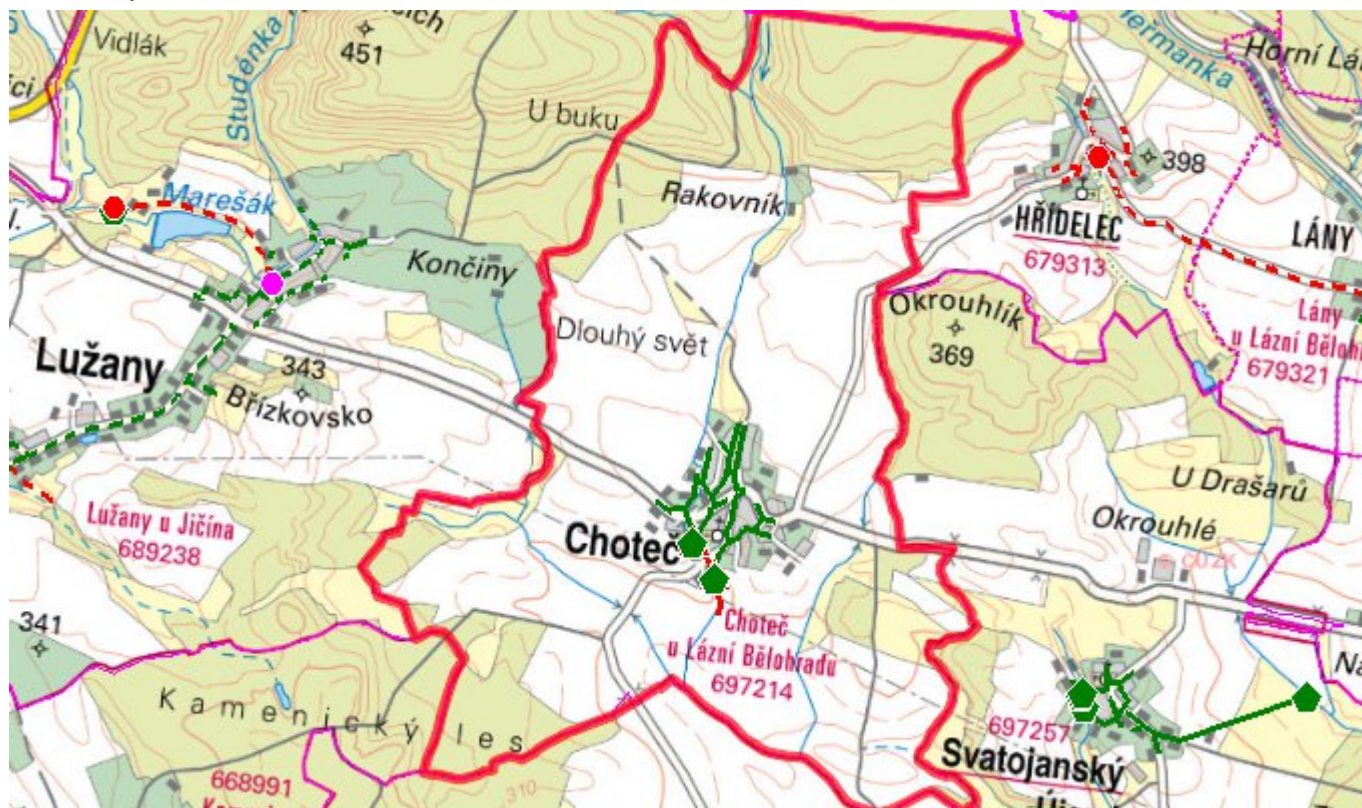
Stav kanalizace a jeho vyhodnocení byl proveden v uplynulých letech kamerovými zkouškami a následnými opravami většiny havarijních úseků dle vyhotovené pasportizace. Obec uzavřela smlouvu se správcem kanalizace a byl zřízen fond obnovy kanalizace.

D.6 Kanalizace – popis návrhového stavu

V roce 2019 byl do míst s novou výstavbou vybudován kanalizační systém a průběžně je řešena postupná oprava úseků stávající kanalizace podle vyhodnocení technického stavu a dostupných finančních prostředků.

Zřízení ČOV se zatím neuvažuje z důvodu predikovaných neúměrných nákladů na její provoz a technickým faktorům současné kanalizace a počtu jejich uživatelů. Analýzy kvality vypouštěných odpadních vod do vodního toku jsou trvale ve vyhovujících parametrech.

D.7 Mapa



E. EKONOMICKÁ ČÁST

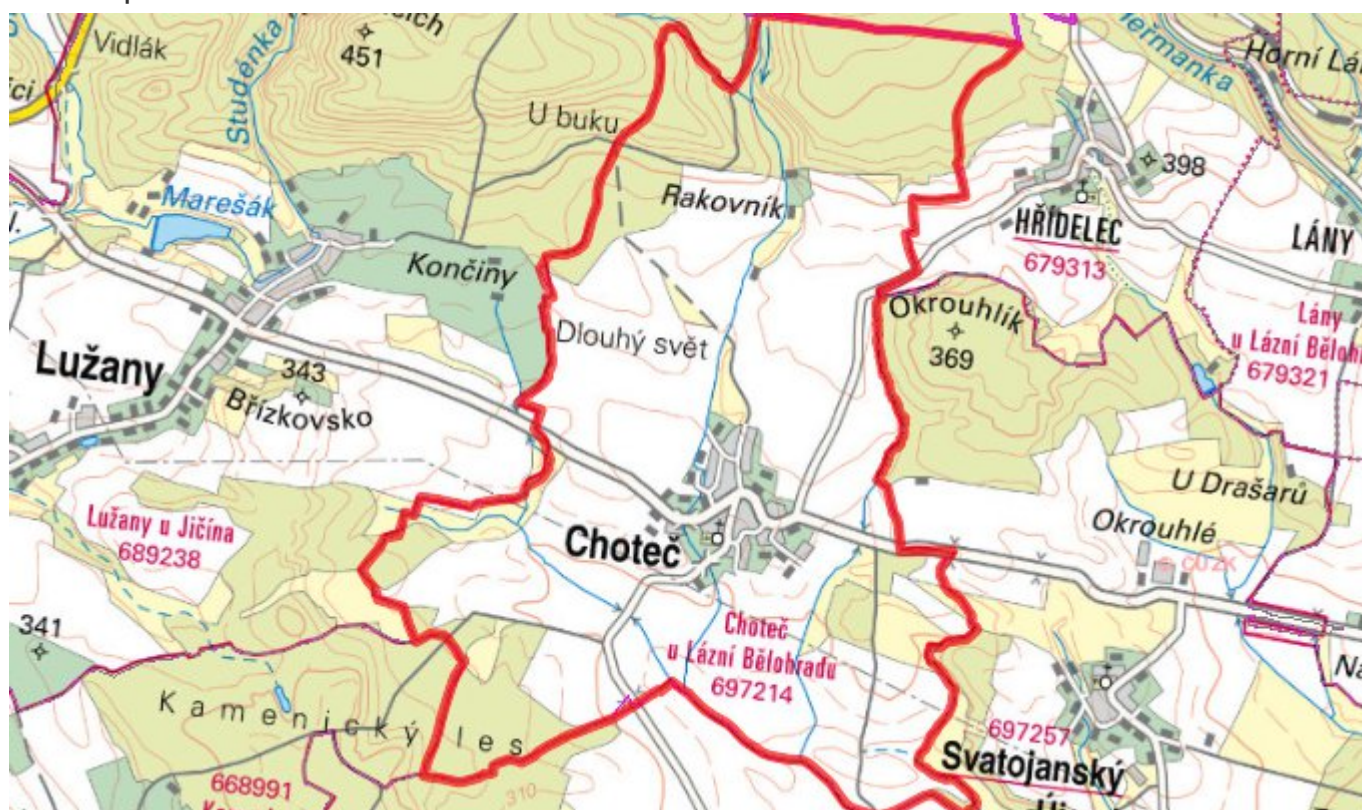
E.1 Předpokládané investiční náklady v letech 2015–2030 [tis. Kč]

Název části obce	Typ investice		
	Vodovody	Kanalizace	Celkem
Choteč	0,0	0,0	0,0

E.2 Investiční náklady v letech 2001-2014 [tis. Kč]

Název části obce	Typ investice		
	Vodovody	Kanalizace	Celkem
Choteč	-	-	-

E.3 Mapa



F. AKTUALIZACE

Datum projednání	Číslo projednání	Typ projednání	Popis
22. 3. 2021	ZK/4/172/2021	usnesení zastupitelstva	