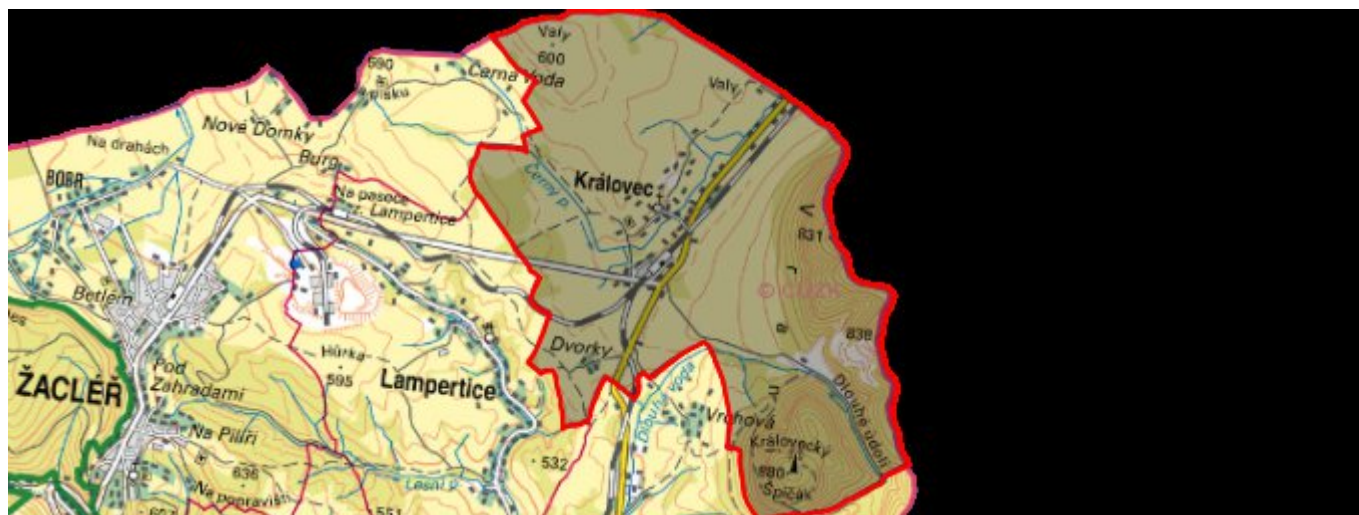


Královec - CZ052.3610.5214.002763 - stav 22. 3. 2021

A. OBEC

Královec

Číslo obce PRVKUK	2763
Kód obce PRVKUK	CZ052.3610.5214.002763
Kód obce	530808
Číslo ORP (ČSÚ) Název ORP	1210 (5214) Trutnov
Číslo POU Název POU	2585 Žacléř



Členění obce

Úplný kód části obce PRVKUK	Název části obce	Kód části obce PRVKUK	Kód části obce RÚIAN
CZ052.3610.5214.002763.01	Královec	00276	2763

B. CHARAKTERISTIKA OBCE

B.1 Základní informace o obci

Královec (515 - 540 m n.m.) je obec s velmi rozptýlenou zástavbou, kde počet přechodných návštěvníků dosahuje necelé poloviny počtu trvale bydlících obyvatel.

Nad obcí jsou PHO I. a II. vnitřního a vnějšího stupně veřejných zdrojů pitné vody.

Obcí protéká Černý potok, který pokračuje přes státní hranice do Polska.

Podklady:

Vyplněný sběrný formulář "Podklady pro aktualizaci PRVKUK"

ÚP 2/2010

informace od obce

B.2 Demografický vývoj (prognóza)

Název části obce	Obyvatelé	Počet obyvatel						
		2002	2005	2010	2015	2020	2025	2030
Královec	Trvale bydlící	-	-	-	172	190	190	190
	Přechodně bydlící	-	-	-	60	60	60	60
	Celkem	-	-	-	232	250	250	250

B.3 Vývoj počtu obyvatel v obci (ČSÚ)

Obec	2010	2011	2012	2013	2014	2015	2016	2017	2018	2019	2020	2021	2022	2023
Královec	182	184	189	189	187	191	193	188	195	190	192	186	-	-

C. VODOVODY

C.1 Počet obyvatel připojených na vodovod

Název části obce	Počet připojených na vodovod						
	2002	2005	2010	2015	2020	2025	2030
Královec	-	-	-	208	210	210	210

C.2 Bilanční údaje

Položka	Jednotka	2002	2005	2010	2015	2020	2025	2030
Průměrná potřeba vody	m ³ /den	-	-	-	88	88	89	89
Maximální potřeba vody	m ³ /den	-	-	-	132	133	133	133

Voda specifická z VVR	l/os x den	-	-	-	88,15	88,43	88,72	89,00
Voda specifická z VFC	l/os x den	-	-	-	18,87	18,93	18,99	19,05
Voda specifická z VFD	l/os x den	-	-	-	18,21	18,27	18,33	18,39
Voda specifická z VFO	l/os x den	-	-	-	0,66	0,66	0,66	0,67
Voda specifická z VNF	l/os x den	-	-	-	69,28	69,50	69,72	69,95

C.4 Vodovody – popis stávajícího stavu

Obec Královec má místní vodovod, ze kterého je zásobeno veškeré trvale bydlící obyvatelstvo a více než polovina přechodných obyvatel. Vlastníkem a provozovatelem vodovodu je obec Královec. Vodovodní rozvody z PE potrubí byly vybudovány v 90. letech 20. století a do roku 2001 byly dokončeny i vodovodní přípojky pro všechny nemovitosti.

Zdrojem pitné vody pro obec je jímací štola U Pramene. Štola je 44,8 m dlouhá, do provozu byla uvedena v roce

1956. Na konci 90. let bylo provedeno její technické zabezpečení. Zdroj má průměrnou vydatnost 1,3 l/s a maximální 3,0 l/s. Ze zdroje voda gravitačně natéká do vodojemu Královec.

Vodojem Královec – původní zemní jednokomorový vodojem o objemu 50 m³ (561,0/556,50 m n.m.) z roku 1980 byl na konci 90. let doplněn o další akumulaci o objemu 80 m³ (561,0/556,50 m n.m.). Stávající celková akumulace je 130 m³. Voda je ve vodojemu Královec hygienicky zabezpečována chlorováním. Z vodojemu je pitná voda gravitačně vedena zásobním řadem DN 150 do vodovodní sítě a ke spotřebitelům v obci Královec.

C.5 Vodovody – popis návrhového stavu

Na vodovodu bude prováděna běžná údržba. Nově zastavěné lokality budou napojeny prodloužením stávajících řadů.

C.6 Nouzové zásobování vodou za krizové situace

Obec Královec nemá vlastní náhradní zdroje pitné vody. Nouzové zásobování obyvatelstva pitnou vodou (15 l/os.den) bude řešeno jejím dovozem:

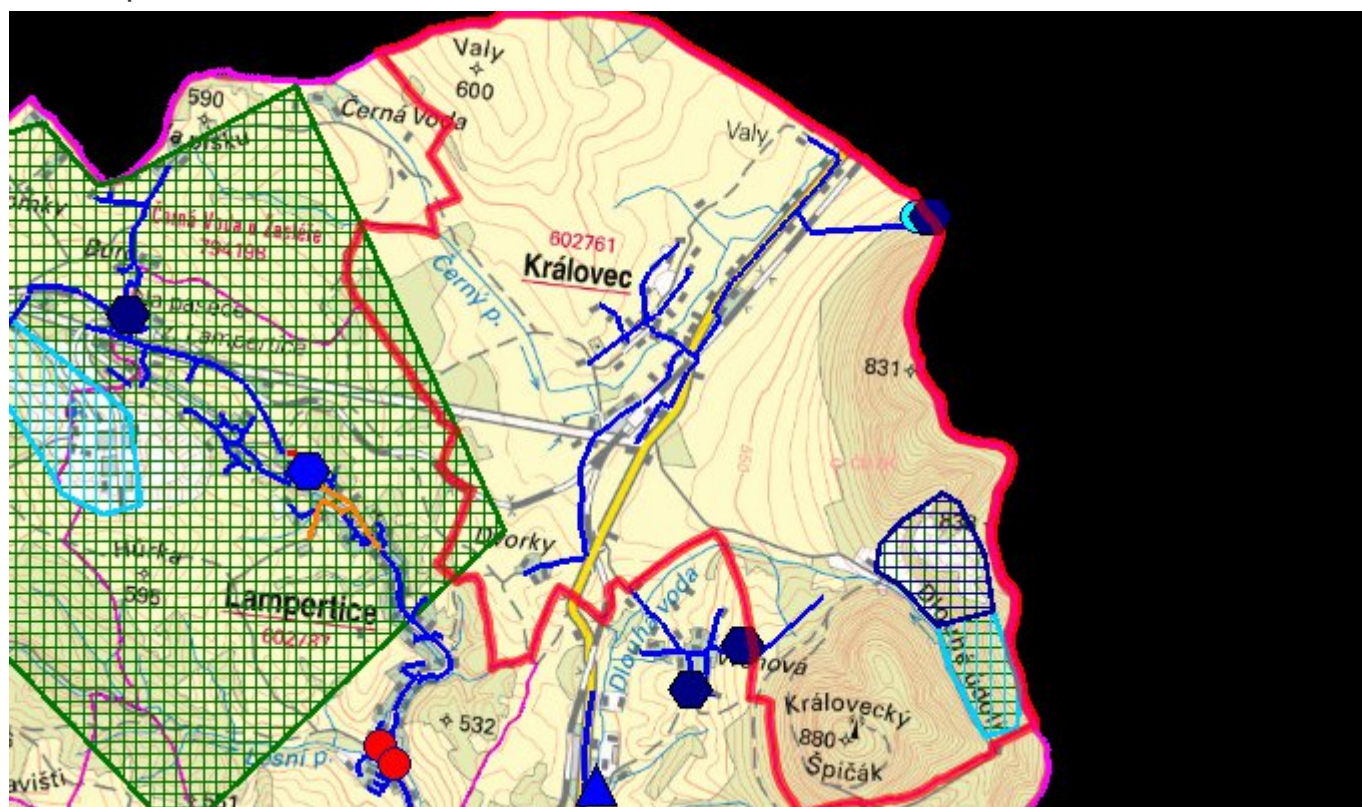
v případě místní havárie bude pitná voda dovážena z nejbližšího veřejného vodovodu s dostatečně kapacitními zdroji, tj. z města Žacléř.

v případě havárie postihující rozsáhlejší území bude náhradním zdrojem pitné vody vrtaná studna V3 na katastru obce Velké Svatoňovice.

V obou případech budou pro nouzové zásobení využívány i domovní studny, pokud v nich bude zdravotně nezávadná voda, a to i v omezené kapacitě.

Zásobování užitkovou vodou bude řešeno podle havarijní situace – odběrem z individuálních zdrojů, odběrem z vodotečí, příp. dodávkou užitkové vody vodovodním rozvodem.

C.7 Mapa



D. KANALIZACE A ČOV

D.1 Počet obyvatel připojených na kanalizaci

Název části obce	Počet připojených na kanalizaci						
	2002	2005	2010	2015	2020	2025	2030
Královec	-	-	-	0	0	0	0

D.2 Počet obyvatel připojených na ČOV

Název části obce	Počet připojených na ČOV						
	2002	2005	2010	2015	2020	2025	2030

Královec	-	-	-	0	0	0	0
-----------------	---	---	---	---	---	---	---

D.3 Bilanční údaje

Položka	Jednotka	2002	2005	2010	2015	2020	2025	2030
Produkce komunálních OV	m ³ /den	-	-	-	18,16	18,74	19,31	19,89
Produkce komunálního znečištění	kg/den	-	-	-	11,36	11,72	12,08	12,44
Produkce průmyslových OV	m ³ /den	-	-	-	0,00	0,00	0,00	0,00
Produkce znečištění průmyslových OV	kg/den	-	-	-	0,00	0,00	0,00	0,00

D.5 Kanalizace – popis stávajícího stavu

Obec Královec nemá v současnosti vybudovaný systém veřejné kanalizace. Odpadní vody obce jsou zachycovány v bezodtokých jímkách, které jsou vyváženy na ČOV Žaclěř - Bobr, v septicích s přepadem do povrchových vod nebo do trativodů a v lokálních čistírnách s odtokem do povrchových vod.

Penzion má vlastní biokontaktorovou čistírnu odpadních vod, při rekonstrukci celnice byla postavena ČOV pro obě budovy celnice (pro českou i polskou stranu) a napojen byl i bytový dům (4 byty). U dvou obecních bytových domů (celkem 6 bytových jednotek) byly za stávající septiky zařazeny biofiltry na dočištění.

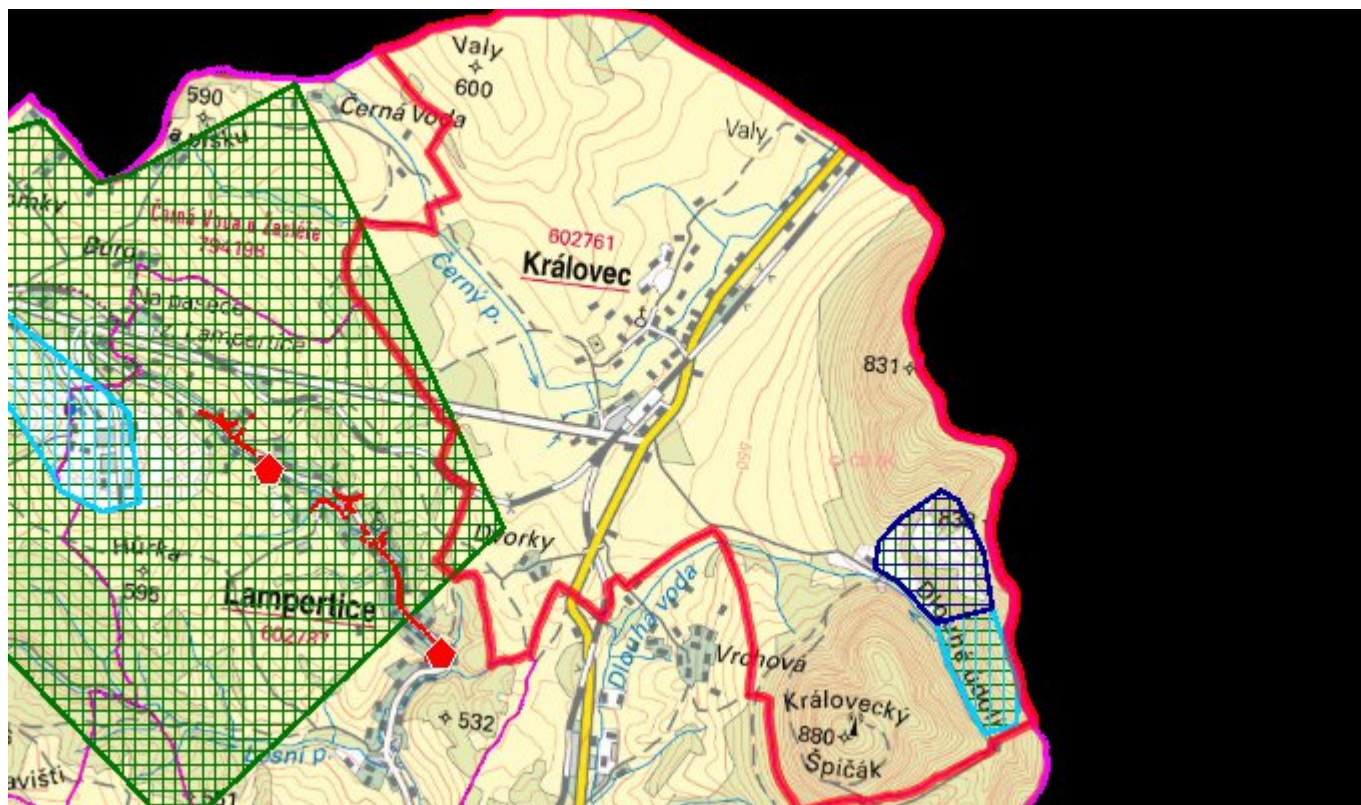
Dešťové vody jsou z obce systémem příkopů, struh a propustků do Černého potoka.

D.6 Kanalizace – popis návrhového stavu

Likvidace odpadních vod z obce Královec bude řešena individuálním způsobem s využitím domovních čistíren a žump. Žumpy budou používány pouze v případech, kdy není k dispozici vhodný recipient a kdy hydrogeologický posudek neumožní vypouštění vyčištěných odpadních vod z domovních čistíren do vod podzemních. U rekreačních objektů budou upřednostňovány septiky se zemním filtrem.

Výhledově je možné uvažovat s výstavbou oddílné splaškové kanalizace a čistírny odpadních vod pro zástavbu kolem státní silnice na hranice.

D.7 Mapa



E. EKONOMICKÁ ČÁST

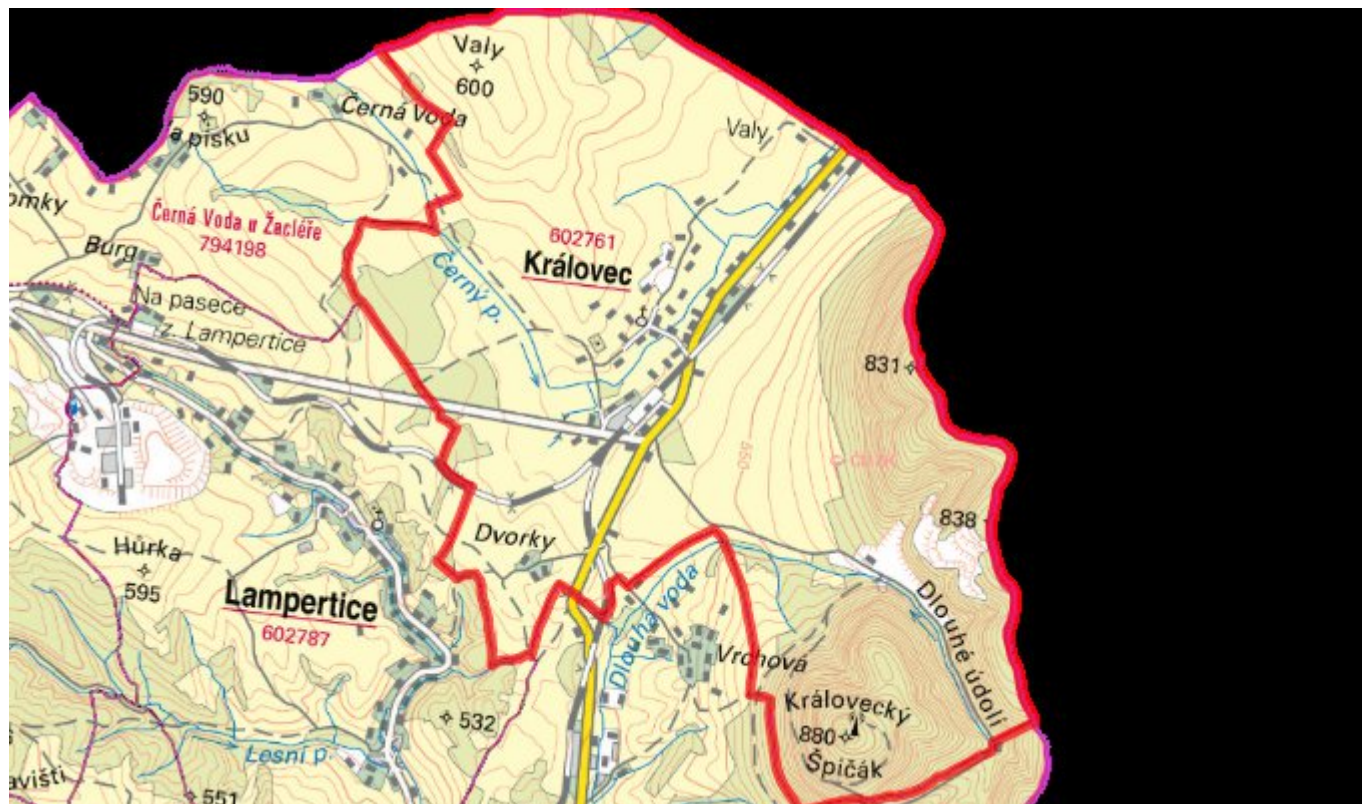
E.1 Předpokládané investiční náklady v letech 2015–2030 [tis. Kč]

Název části obce	Typ investice		
	Vodovody	Kanalizace	Celkem
Královec	0,0	0,0	0,0

E.2 Investiční náklady v letech 2001–2014 [tis. Kč]

Název části obce	Typ investice		
	Vodovody	Kanalizace	Celkem
Královec	-	-	-

E.3 Mapa



F. AKTUALIZACE

Datum projednání	Číslo projednání	Typ projednání	Popis
22. 3. 2021	ZK/4/172/2021	usnesení zastupitelstva	