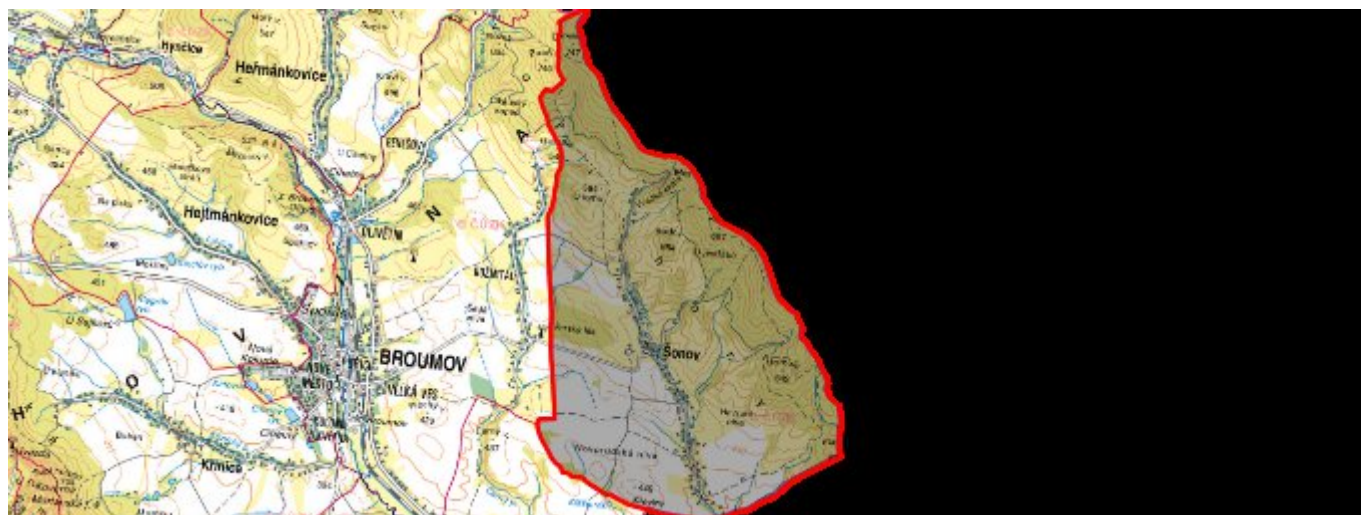


Šonov - CZ052.3605.5201.162906 - stav 22. 3. 2021

A. OBEC

Šonov

Číslo obce PRVKUK	162906
Kód obce PRVKUK	CZ052.3605.5201.162906
Kód obce	574511
Číslo ORP (ČSÚ) Název ORP	1031 (5201) Broumov
Číslo POU Název POU	2224 Broumov



Členění obce

Úplný kód části obce PRVKUK	Název části obce	Kód části obce PRVKUK	Kód části obce RÚIAN
CZ052.3605.5201.162906.01	Šonov	16290	162906

B. CHARAKTERISTIKA OBCE

B.1 Základní informace o obci

Obec Šonov (382 - 491 m n. m.) leží na katastrálním území Šonov u Broumova (762903).

Trvale zde žije 305 obyvatel, přechodně 90 rekreatantů.

V Šonově je evidováno celkem 123 domů, z toho obydlených je 83 a 40 objektů je využíváno

k rekreaci. Zástavba v obci je rozptýlená. Obec má liniový půdorys, jehož osu tvoří protékající Šonovský potok a místní komunikace.

Obec leží v CHKO Broumovsko.

Významnější průmyslové a zemědělské podniky:

Zemědělské družstvo Šonov u Broumova - zemědělská výroba (45 zaměstnanců)

Podklady:

Vyplněný sběrný formulář "Podklady pro aktualizaci PRVKUK"

Karty VUME+VUPE 2017 vodovod

Zdroje nouzového zásobování, Krizový plán KHK

Digitální zakres stávajícího vodovodu, Vak Náchod, 2018

Studie odkanalizování obce Šonov, Aqua PROCON s.r.o., 5/2019

B.2 Demografický vývoj (prognóza)

Název části obce	Obyvatelé	Počet obyvatel						
		2002	2005	2010	2015	2020	2025	2030
Šonov	Trvale bydlící	-	-	-	305	305	305	305
	Přechodně bydlící	-	-	-	90	90	90	90
	Celkem	-	-	-	395	395	395	395

B.3 Vývoj počtu obyvatel v obci (ČSÚ)

Obec	2010	2011	2012	2013	2014	2015	2016	2017	2018	2019	2020	2021	2022	2023
Šonov	318	342	324	304	303	301	298	292	302	306	300	296	-	-

C. VODOVODY

C.1 Počet obyvatel připojených na vodovod

Název části obce	Počet připojených na vodovod						
	2002	2005	2010	2015	2020	2025	2030
Šonov	-	-	-	80	80	80	80

C.2 Bilanční údaje

Položka	Jednotka	2002	2005	2010	2015	2020	2025	2030
Průměrná potřeba vody	m ³ /den	-	-	-	14	14	14	14
Maximální potřeba vody	m ³ /den	-	-	-	16	16	16	16
Voda specifická z VVR	l/os x den	-	-	-	13,75	13,75	13,75	13,75
Voda specifická z VFC	l/os x den	-	-	-	12,78	12,78	12,78	12,78
Voda specifická z VFD	l/os x den	-	-	-	12,78	12,78	12,78	12,78
Voda specifická z VFO	l/os x den	-	-	-	0,00	0,00	0,00	0,00
Voda specifická z VNF	l/os x den	-	-	-	0,97	0,97	0,97	0,97

C.4 Vodovody – popis stávajícího stavu

Vodovod-současný stav

Obec Šonov je zásobena pitnou vodou z veřejného vodovodu Šonov-Broumov o délce 6,164 km. Vlastníkem vodovodu je obec Šonov, provozovatelem jsou Vodovody a kanalizace Náchod a.s. Vodovod je napojen na skupinový vodovod Teplice n. Metují-Meziměstí -Broumov, část Teplice II-Broumov. Vodovod je rozveden zhruba na 95 % území obce.

Základní údaje vodovod:

IČME: 5201-762903-00273112-1/1

IČPE: 5201-762903-00273112-1/1-48172928

Počet zásobených obyvatel: 80

Pitnou vodu dopravuje do vodovodu Šonov-Broumov přivaděč Broumov z VDJ Broumov 600 m³ s d. v. 425,4 m n. m. Voda je po spotřebišti rozváděna gravitačními zásobovacími řady.

Vodovod je zásoben pitnou vodou, jímanou z vodních zdrojů Polické pánve (voda z vrtů VS-5, VS-13 a VS-15). Vodovod Teplice II – Broumov zásobí pitnou vodou obyvatele obce z vodojemu 2×250 m³ Teplice n. M. na kótě 517,6 m n. m., který je plněn přes vodojem Teplice n. M. 3000 m³ na kótě 569,0 m n. m. Trasa přivaděče Broumov končí v hlavním vodojemu pro Broumov a připojené obce – ve VDJ Spořilov – v ráji 2× 650 m³ na kótě 470,0 m n. m., z něj je voda dopravována do vodojemu Broumov 600 m³ na kótě 425,4 m n. m. a přes redukční ventil osazený v šachtě jsou zásobeni obyvatelé mj. Šonova. Hygienické zabezpečení probíhá dávkováním oxidu chloričitého v Teplicích- čerpací stanici, VS-5, Zabezpečení ClO₂ (IČME: 5201-766321-48172928-2/1, IČPE: 5201-766321-48172928-2/1-48172928).

Kvalita vody je v souladu s vyhláškou č. 252/2004 Sb., kterou se stanoví hygienické požadavky na pitnou a teplou vodu a rozsah kontroly pitné vody, která vstoupila v platnost dne 30.4.2004.

Obyvatelé nenapojeni na veřejný vodovod využívají vodu z domovních studní o průměru 1000 – 1200 mm, převážně roubených kamenem, ale budovaných i z betonových skruží před i po roce 1930 o hloubce 6 – 10 m. Využívaná je zvedeň připovrchového rozpojení puklin andezitů příkrovu Rudného vrchu, facie walchiových lupků, šedých a zelenošedých prachovitých jílovců, s vložkami vápenců, řídkěji prachovců a jemnozrnných pískovců olivětínských vrstev, ale i kvartérní zvedeň v rámci hydrogeologického rajónu 516 Dolnoslezská pánev.

Zhodnocení současného stavu

Množství vody ve studnách je dostatečné. Kvalita vody ve studnách nevyhovuje vyhlášce č. 252/2004 Sb., v ukazatelích bakteriologického znečištění a těžkých kovů.

Množství vody v jímacích objektech je pro stávající i výhledový počet obyvatel dostatečné.

Objem akumulované vody ve vodojemech zabezpečí pokrytí minimálně 60 % maximální denní potřeby vody.

Současný stav vodovodních řadů odpovídá platným normám po stránce technického uspořádání, možnosti manipulace na síti a vnitřních průměrů potrubí.

Vodovod není zaveden do všech částí zásobovaných obcí a sídelních jednotek.

Vodovod je napojen na radiový dispečink provozovatele vodovodu.

C.5 Vodovody – popis návrhového stavu

Zdroj vody

S ohledem na dostatečnou vydatnost a příznivou jakost vody nenavrhujeme s výjimkou běžné údržby změnu současného stavu.

Úprava vody

Příznivá jakost vody umožňuje zachování současného stavu, kdy je voda ve vodovodní síti pouze hygienicky zabezpečována oxidem chloričitým.

Doprava vody

S ohledem na vyhovující dopravu vody nenavrhujeme s výjimkou běžné údržby čerpacího zařízení změnu současného stavu.

Vodojemy

S ohledem na vyhovující stav vodojemů a dostatečnou minimálně 60 % zabezpečení maximální denní potřeby vody v roce 2030 nenavrhujeme s výjimkou běžné údržby změnu současného stavu.

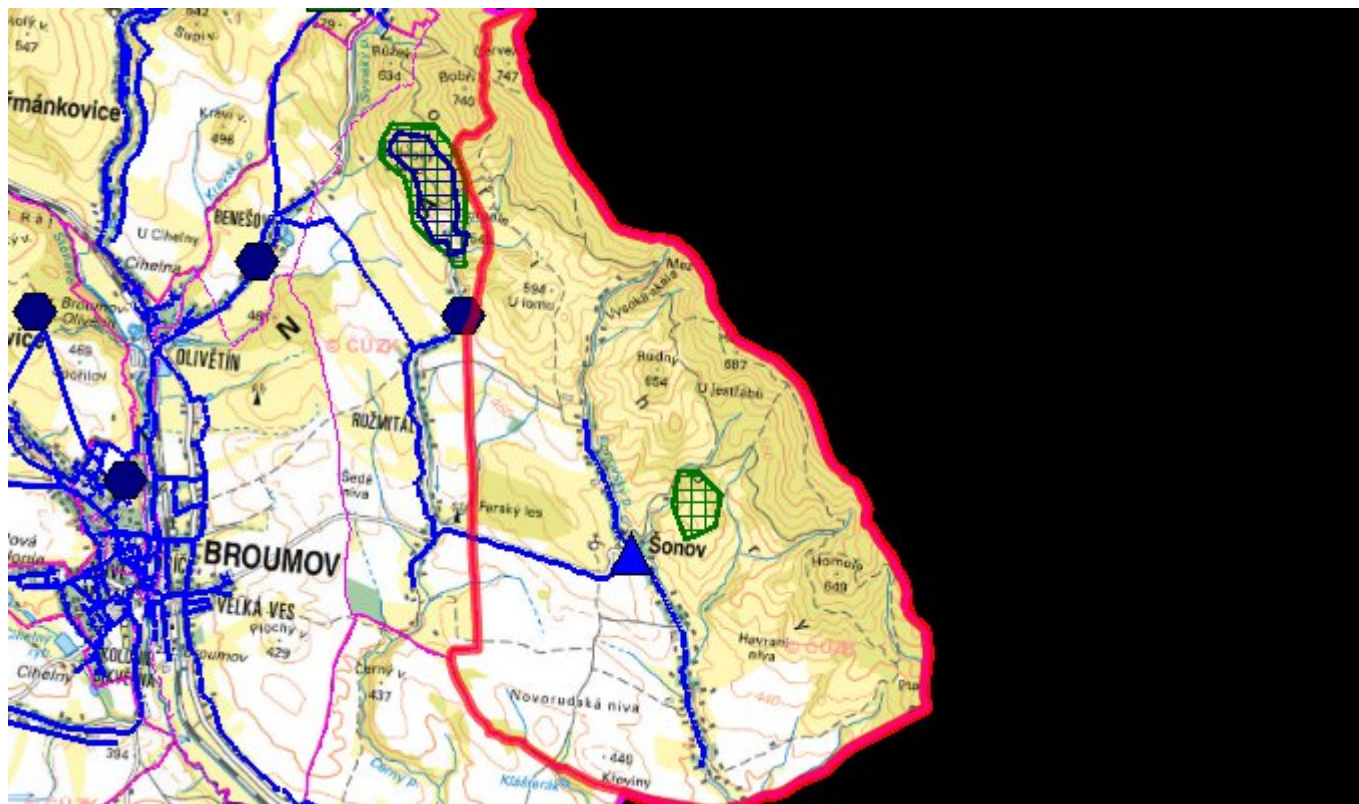
Vodovodní síť

Současný stav vodovodní sítě je vyhovující a s výjimkou běžných oprav se nenavrhují žádné změny. Navrhujeme pouze běžnou provozní rekonstrukci částí řadů v rozsahu cca 2 % délky vodovodní sítě za rok.

C.6 Nouzové zásobování vodou za krizové situace

Obec Šonov nemá vlastní náhradní zdroje pitné vody. Nouzové zásobování obyvatelstva pitnou vodou bude zajišťováno dovozem pitné vody z nejbližšího vodovodu s kapacitně dostatečnými zdroji, tj. ze skupinového vodovodu Teplice n. M. – Meziměstí – Broumov (profil Rožmitál, dovozová vzdálenost 2 km), nebo dovozem vody z nevyužívaného zdroje Janovičky-pramenní jímka, pokud bude zajištěna zdravotní nezávadnost jímané vody (dovozová vzdálenost 10 km). Případně mohou být využity domovní studny, pokud v nich bude zdravotně nezávadná voda, a to i v omezené kapacitě.

C.7 Mapa



D. KANALIZACE A ČOV

D.1 Počet obyvatel připojených na kanalizaci

Název části obce	Počet připojených na kanalizaci						
	2002	2005	2010	2015	2020	2025	2030
Šonov	-	-	-	0	0	0	0

D.2 Počet obyvatel připojených na ČOV

Název části obce	Počet připojených na ČOV						
	2002	2005	2010	2015	2020	2025	2030
Šonov	-	-	-	0	0	0	0

D.3 Bilanční údaje

Položka	Jednotka	2002	2005	2010	2015	2020	2025	2030
Produkce komunálních OV	m ³ /den	-	-	-	0,00	0,00	0,00	0,00

Produkce komunálního znečištění	kg/den	-	-	-	0,00	0,00	0,00	0,00
Produkce průmyslových OV	m ³ /den	-	-	-	0,00	0,00	0,00	0,00
Produkce znečištění průmyslových OV	kg/den	-	-	-	0,00	0,00	0,00	0,00

D.5 Kanalizace – popis stávajícího stavu

Kanalizace - současný stav

V Šonově není vybudována kanalizace. Využívá se systému příkopů, struh a propustků.

Čištění odpadních vod - současný stav

V Šonově není centrální ČOV. Jsou zde vybudovány 3 LČOV a 15 DČOV. Odpadní vody jsou odváděny do 87 ks septiků. Odpadní voda z 5 ks bezodtokých jímek je vyvážena na ČOV Broumov (IČME: 5201-612766-00272523-4/1, IČPE: 5201-612766-00272523-4/1-48172928). Stáří a technický stav jímek a septiků není znám. Odpadní vody jsou odváděny do Šonovského potoka (č.h.p. 2-04-03-026).

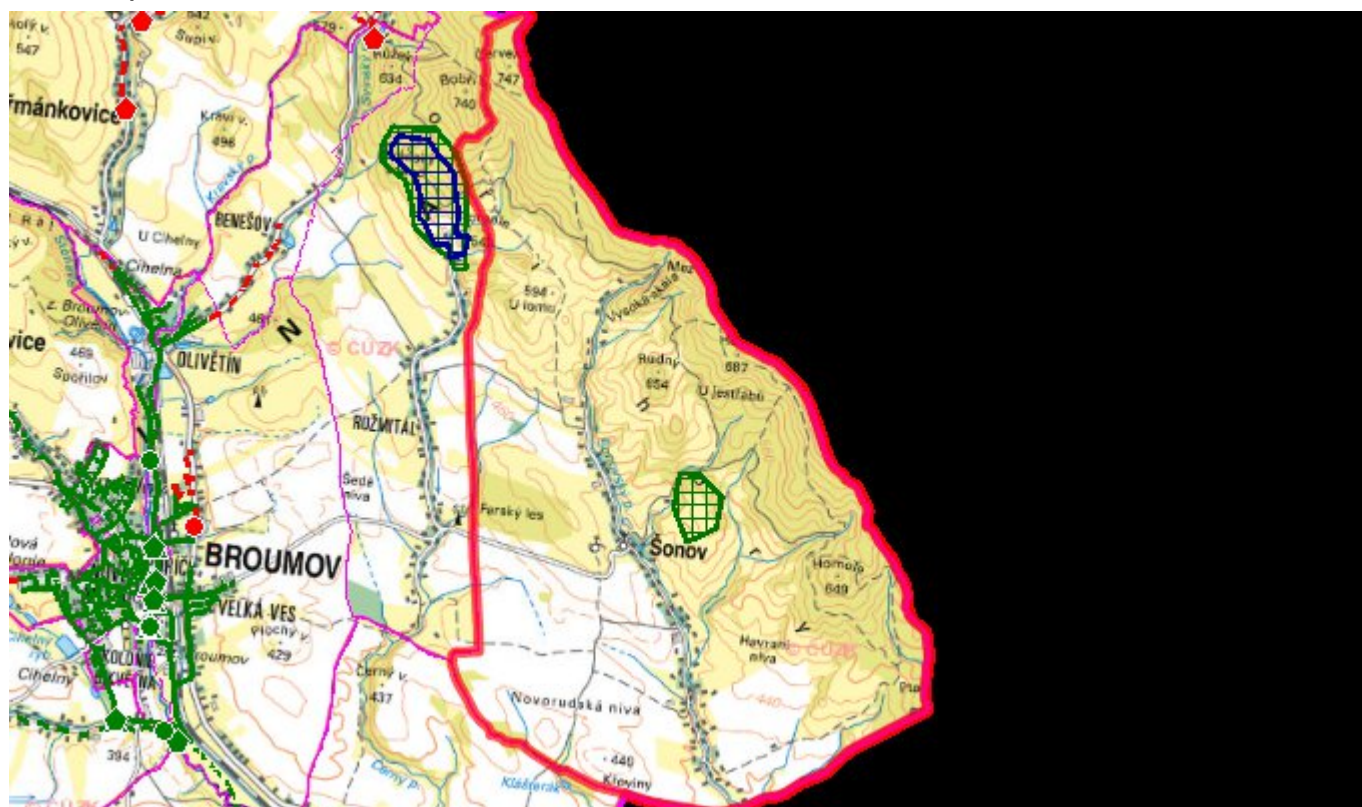
D.6 Kanalizace – popis návrhového stavu

Pro sídelní jednotku dané velikosti a struktury zástavby není dle studie ekonomicky výhodné budovat soustavnou kanalizační síť s centrálními nebo lokálními způsoby likvidace odpadních vod. Z těchto důvodů navrhujeme individuální způsoby nakládání a likvidace odpadních vod, které budou řešit nakládání s OV pouze pro jednotlivé nemovitosti, tj. osazení nových DČOV u všech objektů, které jimi ještě nejsou vybaveny.

Odvedení dešťových vod zůstane zachováno v současné podobě.

Do doby výstavby DČOV navrhujeme rekonstrukci stávajících nepropustných jímek na vyvážení a vybudování nových jímek, doplnění stávajících septiků zemními filtry tak, aby vyhověly ČSN 75 0905 Zkoušky vodotěsnosti vodárenského a kanalizačního zařízení, u septiků musí výstupní garantované parametry splňovat nařízení vlády č. 401/2015 Sb., o ukazatelích a hodnotách přípustného znečištění povrchových vod a odpadních vod, náležitostech povolení k vypouštění odpadních vod do vod povrchových a do kanalizací a o citlivých oblastech.

D.7 Mapa



E. EKONOMICKÁ ČÁST

E.1 Předpokládané investiční náklady v letech 2015–2030 [tis. Kč]

Název části obce	Typ investice		
	Vodovody	Kanalizace	Celkem
Šonov	0,0	0,0	0,0

E.2 Investiční náklady v letech 2001–2014 [tis. Kč]

Název části obce	Typ investice		
	Vodovody	Kanalizace	Celkem
Šonov	-	-	-

E.3 Mapa



F. AKTUALIZACE

Datum projednání	Číslo projednání	Typ projednání	Popis
22. 3. 2021	ZK/4/172/2021	usnesení zastupitelstva	