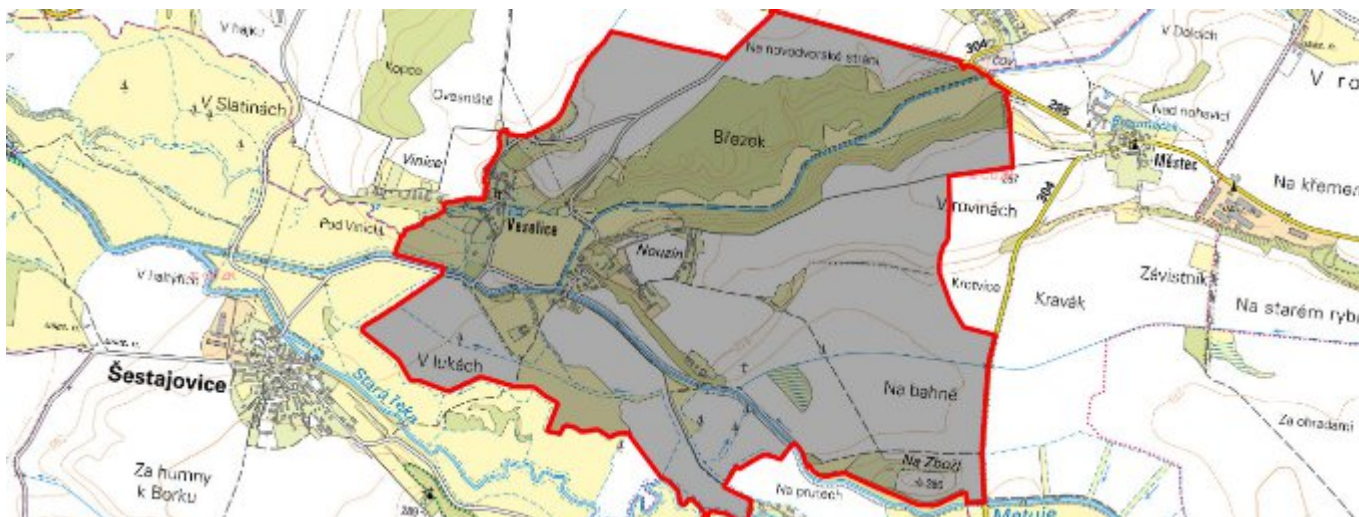


# Veselice - CZ052.3605.5209.178420 - stav 22. 3. 2021

## A. OBEC

Velká Jesenice

<b>Číslo obce PRVKUK</b>	178420
<b>Kód obce PRVKUK</b>	CZ052.3605.5209.178420
<b>Kód obce</b>	574562
<b>Číslo ORP (ČSÚ)</b> <b>Název ORP</b>	1066 (5209) Náchod
<b>Číslo POU</b> <b>Název POU</b>	2305 Česká Skalice



## Členění obce

<b>Úplný kód části obce PRVKUK</b>	<b>Název části obce</b>	<b>Kód části obce PRVKUK</b>	<b>Kód části obce RÚIAN</b>
CZ052.3605.5209.178420.01	Veselice	17842	178420

## B. CHARAKTERISTIKA OBCE

### B.1 Základní informace o obci

Základní sídelní jednotka Veselice (266 m n. m.) leží na katastrálním území Veselice nad Metují (778427).

Trvale zde žije celkem 40 obyvatel, přechodně 50 rekreatů. V produktivním věku je 68 % obyvatel a 15 % obyvatel je postproduktivního věku.

Eviduje se zde celkem 26 domů, z toho trvale obydlených je 15, k rekreaci se využívá 11 objektů. Zástavba má radiokoncentrický charakter. V blízkosti leží vodní nádrž Rozkoš.

Obec leží v CHOPAV Východočeská křída.

Podklady:

Vyplněný sběrný formulář "Podklady pro aktualizaci PRVKUK"

Zakreslení plánované výstavby vodovodní sítě

## B.2 Demografický vývoj (prognóza)

Název části obce	Obyvatelé	Počet obyvatel						
		2002	2005	2010	2015	2020	2025	2030
Veselice	Trvale bydlící	-	-	-	40	40	40	40
	Přechodně bydlící	-	-	-	50	50	50	50
	Celkem	-	-	-	90	90	90	90

## B.3 Vývoj počtu obyvatel v obci (ČSÚ)

Obec	2010	2011	2012	2013	2014	2015	2016	2017	2018	2019	2020	2021	2022	2023
Velká Jesenice	752	751	754	759	749	748	750	750	739	738	735	742	-	-

## C. VODOVODY

### C.1 Počet obyvatel připojených na vodovod

Název části obce	Počet připojených na vodovod						
	2002	2005	2010	2015	2020	2025	2030
Veselice	-	-	-	0	0	0	40

### C.2 Bilanční údaje

Položka	Jednotka	2002	2005	2010	2015	2020	2025	2030
Průměrná potřeba vody	m <sup>3</sup> /den	-	-	-	0	0	0	0

Maximální potřeba vody	m <sup>3</sup> /den	-	-	-	0	0	0	0
Voda specifická z VVR	l/os x den	-	-	-	0,00	0,00	0,00	0,00
Voda specifická z VFC	l/os x den	-	-	-	0,00	0,00	0,00	0,00
Voda specifická z VFD	l/os x den	-	-	-	0,00	0,00	0,00	0,00
Voda specifická z VFO	l/os x den	-	-	-	0,00	0,00	0,00	0,00
Voda specifická z VNF	l/os x den	-	-	-	0,00	0,00	0,00	0,00

#### C.4 Vodovody – popis stávajícího stavu

##### Individuální zásobování vodou

V obci není vybudován veřejný vodovod. Všichni obyvatelé využívají vodu z domovních studní, hlubokých do 4 - 8 m převážně budovaných v betonových skruží (ojediněle roubené kamenem) do průměru 1000 - 1200 mm. Využívána je převážně kvartérní zvodeň, ojediněle zvodeň ve slínovcích a jílovitých vápencích jizerského souvrství v rámci hydrogeologického rajónu 422 Podorlická křída.

##### Zhodnocení současného stavu

Množství vody není dostatečné, kvalita nevyhovuje vyhlášce č. 252/2004 Sb., bakteriologickým znečištěním a obsahem spec. organických látek.

#### C.5 Vodovody – popis návrhového stavu

Rozšíření sítě počítá s realizací nového řadu DN 90, který začíná jižně od Velké Jesenice na hlavním řadu DN 110. Nový řad je veden je větví odbočující z hlavního řadu podél komunikace na Nový Dvůr. Vzhledem ke konfiguraci terénu je tlakově pokryto celé řešené území.

##### Navrhované řešení

### Zdroj vody

Navrhujeme napojení ZSJ Veselice a a výhledově i Vinice na vodovod Velká Jesenice, jež je součástí skupinového Vodovodu Česká Skalice. Vlastníkem je Obec Velká Jesenice a provozovatelem je Velkojesenická s.r.o.

### Úprava vody

Příznivá jakost vody ve zdrojích vodovodu Česká Skalice umožňuje zachování stavu, kdy je voda ve vodovodní síti pouze hygienicky zabezpečována oxidem chloričitým.

### Doprava vody

Vodovod bude zásoben pitnou vodou ze skupinového vodovodu Teplice n. M. – Náchod – Bohuslavice, prostřednictvím napojení ve Velké Jesenici na zásobní řad z Nahořan do České Skalice.

### Vodojemy

Tlakově bude spotřebiště ovládáno věžovým VDJ 200 m<sup>3</sup> v Nahořanech s d. v. 330,43 m n. m.

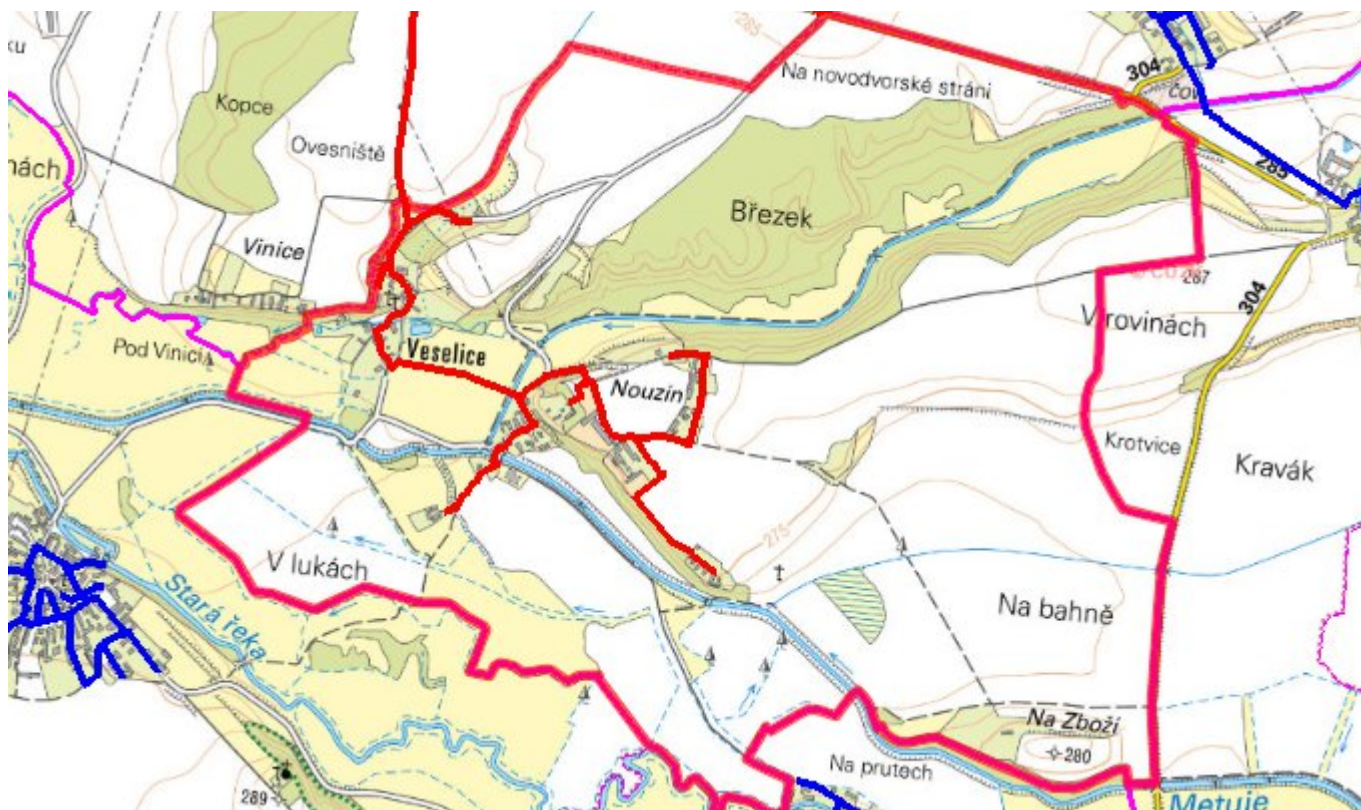
### Vodovodní síť

Navrhujeme vybudování nové vodovodní sítě - přívodní řad PVC/PE DN 90 délky 0,7 km a rozvodné řady PVC/PE DN 63 a DN 75 o celkové délce 2,5 km. Rozvodné řady ZSJ Veselice budou napojeny na přívodní řad z Velké Jesenice. Trasa a hloubky uložení potrubí jsou navrženy tak, aby umožnily i napojení stávající i výhledové zástavby. Dále navrhujeme běžnou provozní rekonstrukci částí řadů v rozsahu cca 2 % délky vodovodní sítě za rok. Všechna výše uvedená navrhovaná opatření jsou navržena k realizaci 2030, případně později.

## C.6 Nouzové zásobování vodou za krizové situace

ZSJ Veselice a Vinice nemají vlastní náhradní zdroje pitné vody. Nouzové zásobování obyvatelstva pitnou vodou bude zajišťováno dovozem pitné vody z nejbližšího vodovodu s kapacitně dostatečnými zdroji, tj. z veřejného vodovodu Česká Skalice (profil Velká Jesenice, dovozní vzdálenost 2 km), dovozem balené vody příp. dovozem vody ze zdroje Černčice vrtu LT-4 (cca 6 km). Případně mohou být využity domovní studny, pokud v nich bude zdravotně nezávadná voda, a to i v omezené kapacitě.

## C.7 Mapa



## D. KANALIZACE A ČOV

### D.1 Počet obyvatel připojených na kanalizaci

Název části obce	Počet připojených na kanalizaci						
	2002	2005	2010	2015	2020	2025	2030
Veselice	-	-	-	0	0	0	0

### D.2 Počet obyvatel připojených na ČOV

Název části obce	Počet připojených na ČOV						
	2002	2005	2010	2015	2020	2025	2030
Veselice	-	-	-	0	0	0	0

### D.3 Bilanční údaje

Položka	Jednotka	2002	2005	2010	2015	2020	2025	2030
Produkce komunálních OV	m <sup>3</sup> /den	-	-	-	0,00	0,00	0,00	0,00

Produkce komunálního znečištění	kg/den	-	-	-	0,00	0,00	0,00	0,00
Produkce průmyslových OV	m <sup>3</sup> /den	-	-	-	0,00	0,00	0,00	0,00
Produkce znečištění průmyslových OV	kg/den	-	-	-	0,00	0,00	0,00	0,00

## D.5 Kanalizace – popis stávajícího stavu

### Kanalizace - současný stav

V ZSJ Veselice a Vinice není vybudována kanalizace. Je využíván systém propustků, struh a příkopů.

### Čištění odpadních vod - současný stav

V ZSJ Veselice a Vinice není vybudována obecní ČOV. Způsob likvidace odpadních vod není znám, stejně jako počet, stáří a technický stav jímek a septiků.

## D.6 Kanalizace – popis návrhového stavu

Pro sídelní jednotku dané velikosti a struktury zástavby není ekonomicky výhodné budovat soustavnou kanalizační síť s centrálními nebo lokálními způsoby likvidace odpadních vod. Z těchto důvodů navrhujeme individuální způsoby nakládání a likvidace odpadních vod, které budou řešit nakládání s OV pouze pro jednotlivé nemovitosti.

Odvedení dešťových vod zůstane zachováno v současné podobě.

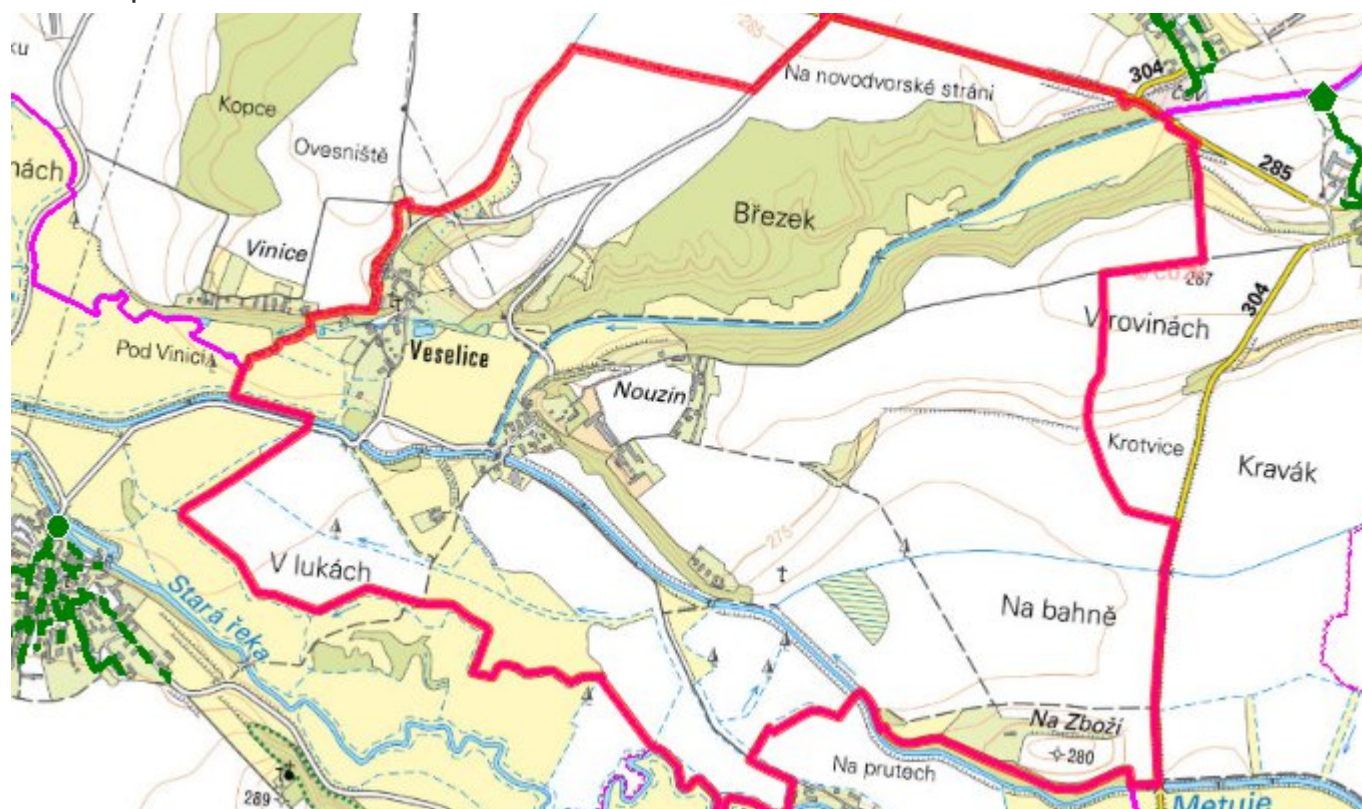
Navrhujeme rekonstrukci stávajících nepropustných jímek na vyvážení a vybudování nových jímek, doplnění stávajících septiků zemními filtry tak, aby vyhověly ČSN 75 0905 Zkoušky vodotěsnosti vodárenského a kanalizačního zařízení, u septiků musí výstupní garantované parametry splňovat nařízení vlády č. 401/2015 Sb., kterým se stanoví emisní standardy ukazatelů přípustného znečištění odpadních vod.

Další alternativou je výstavba domovních biologických aktivačních nebo duálních anaerobně-aerobních ČOV. Odpadní vody z jímek a kaly ze septiků a DČOV budou odváženy k likvidaci na ČOV Česká Skalice.

V cílovém roce 2030 bude počet stávajících a nově připojených obyvatel:  
na DČOV a septiky se zemním filtrem 18  
na jímky 22



## D.7 Mapa



## E. EKONOMICKÁ ČÁST

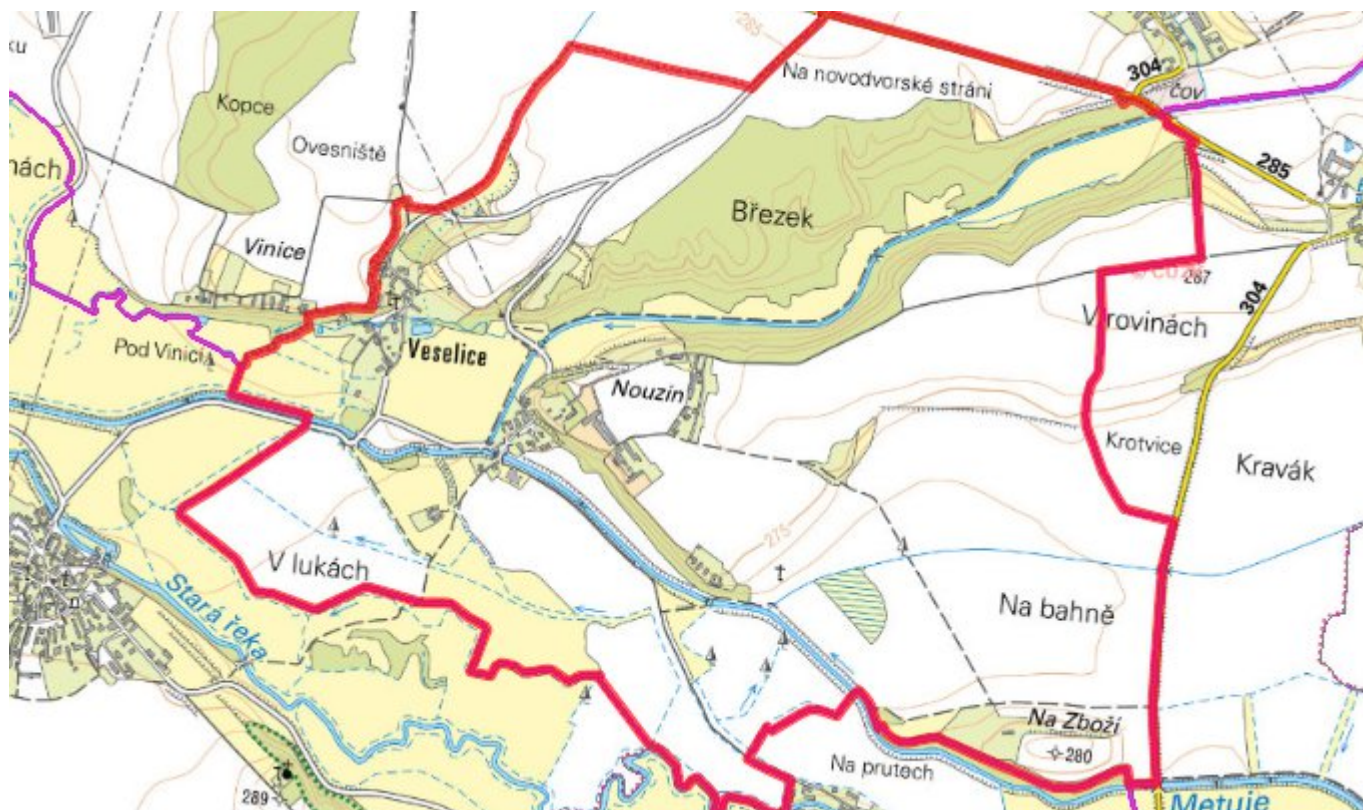
### E.1 Předpokládané investiční náklady v letech 2015–2030 [tis. Kč]

Název části obce	Typ investice		
	Vodovody	Kanalizace	Celkem
Veselice	5 562,0	0,0	5 562,0

### E.2 Investiční náklady v letech 2001–2014 [tis. Kč]

Název části obce	Typ investice		
	Vodovody	Kanalizace	Celkem
Veselice	-	-	-

### E.3 Mapa



## F. AKTUALIZACE

Datum projednání	Číslo projednání	Typ projednání	Popis
22. 3. 2021	ZK/4/172/2021	usnesení zastupitelstva	