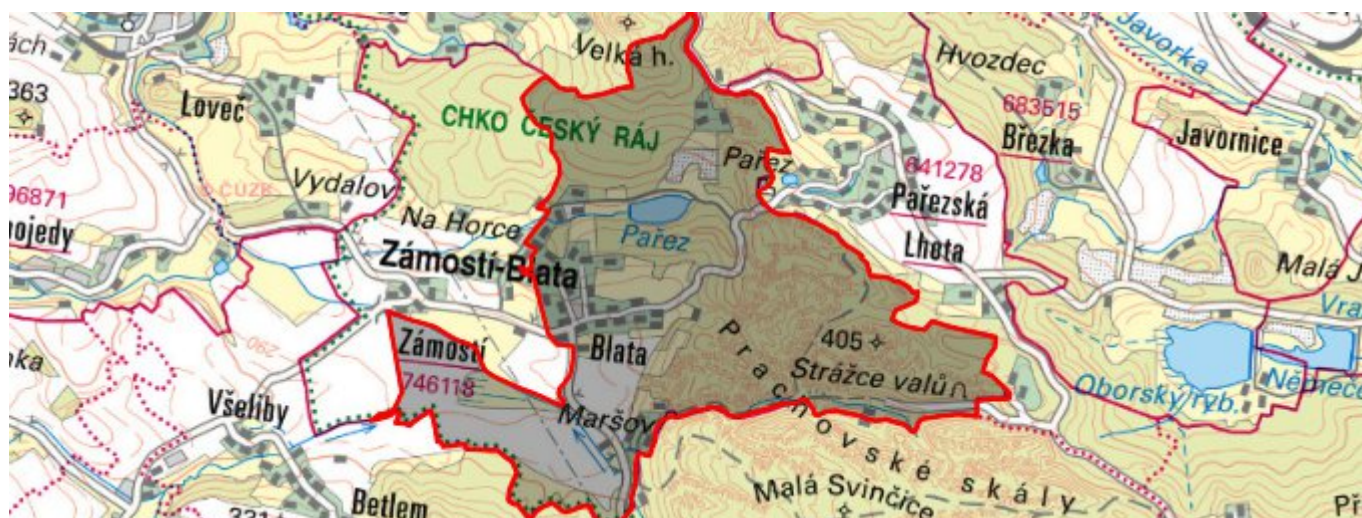


Blata - CZ052.3604.5207.146064 - stav 22. 3. 2021

A. OBEC

Zámostí-Blata

Číslo obce PRVKUK	146064
Kód obce PRVKUK	CZ052.3604.5207.146064
Kód obce	549193
Číslo ORP (ČSÚ) Název ORP	1015 (5207) Jičín
Číslo POU Název POU	2216 Sobotka



Členění obce

Úplný kód části obce PRVKUK	Název části obce	Kód části obce PRVKUK	Kód části obce RÚIAN
CZ052.3604.5207.146064.01	Blata	14606	146064

B. CHARAKTERISTIKA OBCE

B.1 Základní informace o obci

Obec Zámostí - Blata leží v severozápadní části bývalého okresu Jičín 5 km východně od města Sobotka v nadmořských výškách 287 – 323 m n.m. Obec má 82 trvale bydlících obyvatel v 42 domech vedených pro trvalé bydlení. V obci se také nachází 89 objektů určených pro individuální rekreaci 226 obyvatel. Dále se v katastru obce nalézají 9 ubytovacích zařízení pro 423 rekreatantů. Severně nad obcí se na místním potoce nalézají rybníky

Pařez. Obec se nachází v CHKO Český ráj.

V následném období se nepředpokládá výrazný nárůst počtu obyvatel obce.

Podklady:

Vyplněný sběrný formulář "Podklady pro aktualizaci PRVKUK"

Informace od provozovatele VOS Jičín

B.2 Demografický vývoj (prognóza)

Název části obce	Obyvatelé	Počet obyvatel						
		2002	2005	2010	2015	2020	2025	2030
Blata	Trvale bydlící	-	-	-	82	82	82	82
	Přechodně bydlící	-	-	-	649	649	649	649
	Celkem	-	-	-	731	731	731	731

B.3 Vývoj počtu obyvatel v obci (ČSÚ)

Obec	2010	2011	2012	2013	2014	2015	2016	2017	2018	2019	2020	2021	2022	2023
Zámostí-Blata	119	128	122	130	133	132	128	120	119	125	124	124	-	-

C. VODOVODY

C.1 Počet obyvatel připojených na vodovod

Název části obce	Počet připojených na vodovod						
	2002	2005	2010	2015	2020	2025	2030
Blata	-	-	-	78	78	78	78

C.2 Bilanční údaje

Položka	Jednotka	2002	2005	2010	2015	2020	2025	2030
Průměrná potřeba vody	m ³ /den	-	-	-	21	21	21	21
Maximální potřeba vody	m ³ /den	-	-	-	32	32	32	32

Voda specifická z VVR	l/os x den	-	-	-	20,78	20,78	20,78	20,78
Voda specifická z VFC	l/os x den	-	-	-	20,33	20,33	20,33	20,33
Voda specifická z VFD	l/os x den	-	-	-	12,07	12,07	12,07	12,07
Voda specifická z VFO	l/os x den	-	-	-	8,26	8,26	8,26	8,26
Voda specifická z VNF	l/os x den	-	-	-	0,45	0,45	0,45	0,45

C.4 Vodovody – popis stávajícího stavu

Obec Zámostí – Blata má vybudován vlastní vodovod, jenž je napojen na skupinový vodovod Střeleč. V katastru obce Střeleč se nachází vrt ST-1A o vydatnosti 20 l/sec. Z vrtu ST-1A je voda čerpána přes obec Střeleč do vodojemu Kobyla umístěném východně od obce. Obec Zámostí – Blata je v tlakovém pásmu vodojemu na Hůrce (438,00 / 441,00 m n m.). Po obci je voda rozvedena 3,7 km vodovodními řady.

Vodovod vlastní obec Zámostí – Blata a je ve správě společnosti VOS a.s. Jičín.

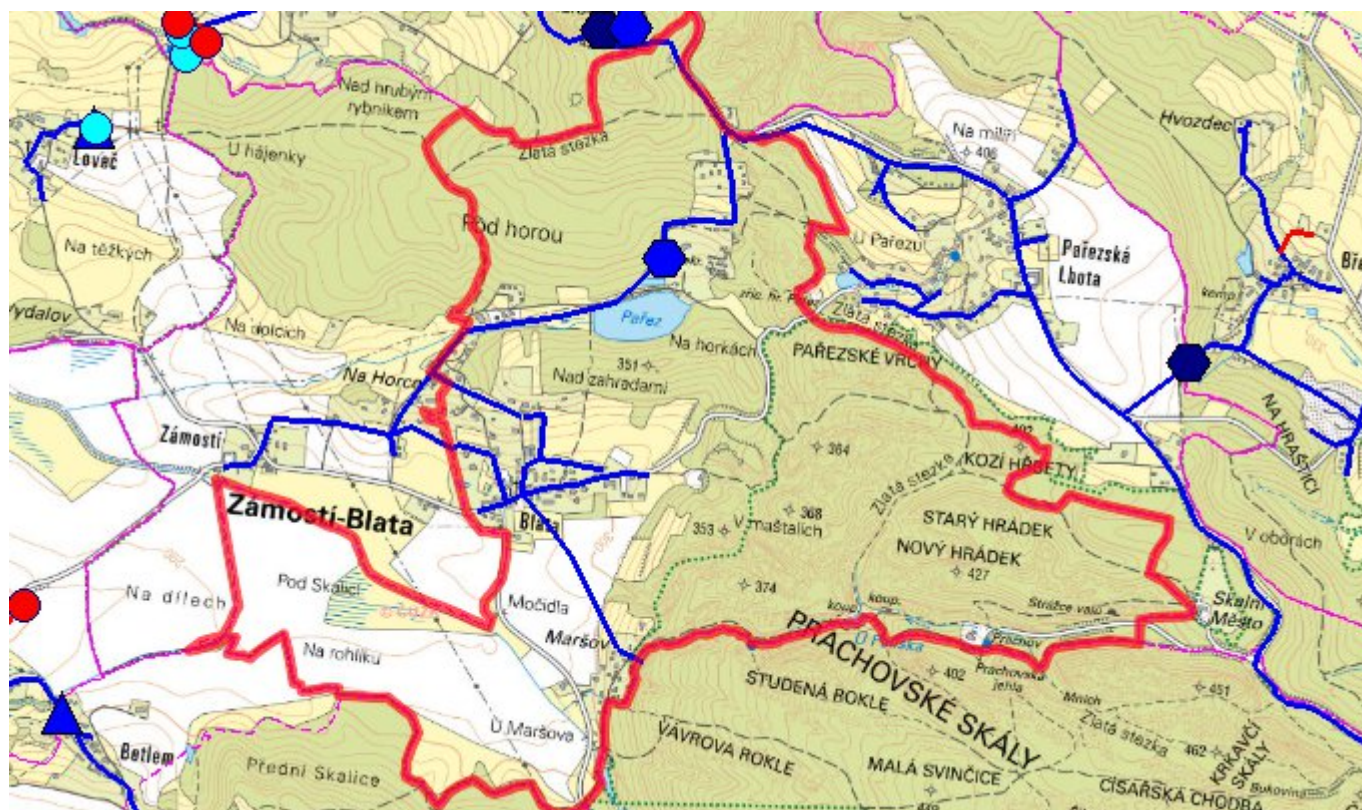
C.5 Vodovody – popis návrhového stavu

Na vodovodu bude prováděna běžná údržba. Na nevyhovujících řadech bude provedena výměna a přeložení do veřejně přístupných pozemků. Nová zástavba bude napojena prodloužením stávajících řadů. Při rozšiřování vodovodu bude nutné vybudovat vodojem Zámostí o objemu 100 m³ na kótě dna cca 358 m n.m.

C.6 Nouzové zásobování vodou za krizové situace

Při vyřazení zdroje nebo celého systému vodovodu budou obyvatelé zásobeni pomocí vody balené nebo cisterny. U objektů vlastních domovní studně bude voda z nich použita jako užitková a zásobování doplněno vodou balenou.

C.7 Mapa



D. KANALIZACE A ČOV

D.1 Počet obyvatel připojených na kanalizaci

Název části obce	Počet připojených na kanalizaci						
	2002	2005	2010	2015	2020	2025	2030
Blata	-	-	-	0	0	0	0

D.2 Počet obyvatel připojených na ČOV

Název části obce	Počet připojených na ČOV						
	2002	2005	2010	2015	2020	2025	2030
Blata	-	-	-	0	0	0	0

D.3 Bilanční údaje

Položka	Jednotka	2002	2005	2010	2015	2020	2025	2030
Produkce komunálních OV	m ³ /den	-	-	-	25,91	25,78	25,65	25,53

Produkce komunálního znečištění	kg/den	-	-	-	16,21	16,13	16,05	15,97
Produkce průmyslových OV	m ³ /den	-	-	-	0,00	0,00	0,00	0,00
Produkce znečištění průmyslových OV	kg/den	-	-	-	0,00	0,00	0,00	0,00

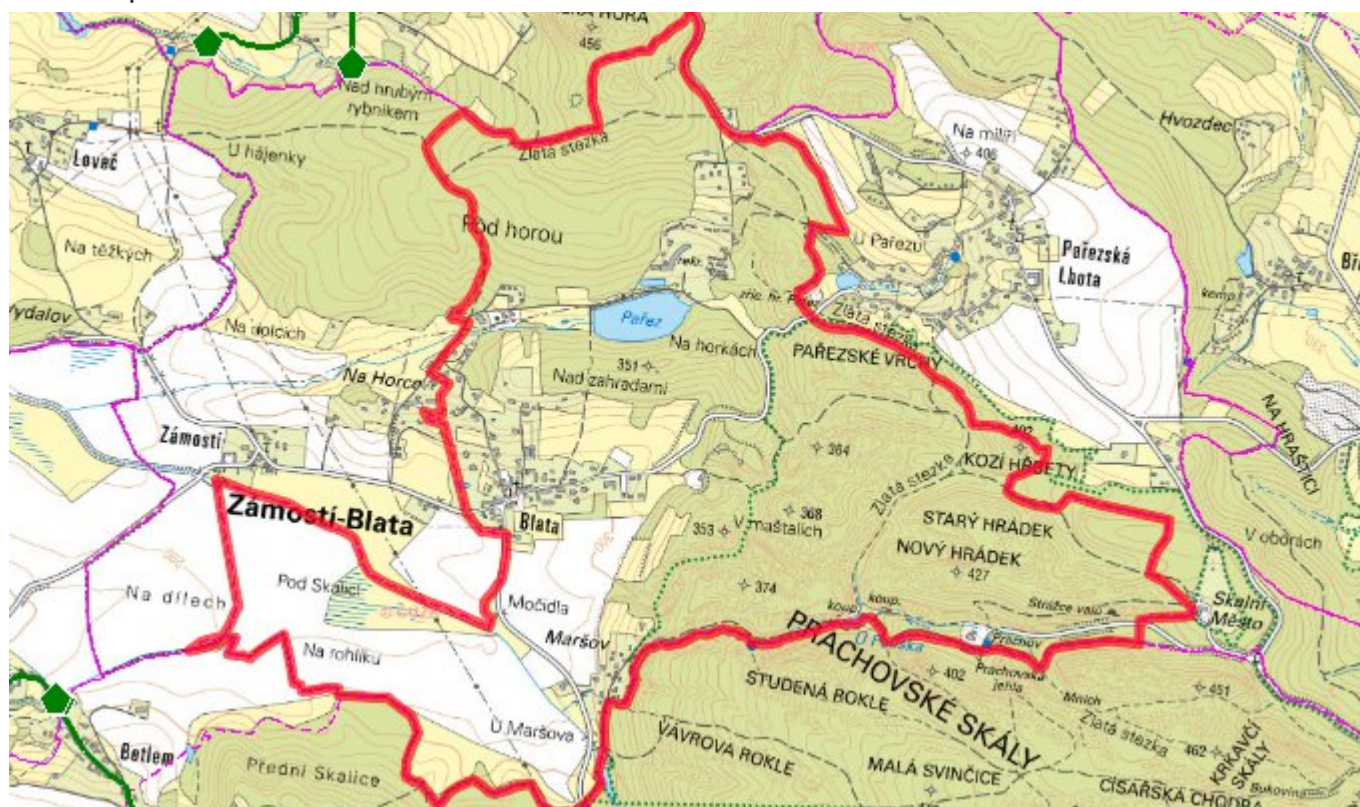
D.5 Kanalizace – popis stávajícího stavu

Ve všech částech obce se nalézá jednotná kanalizace (pasport + povolení vypouštění OV z celkem 4 výustí). U jednotlivých nemovitostí jsou buď jímky na vyvážení, nebo čistící zařízení (obecně) s napojením do jednotné kanalizace, vod povrchových či podzemních.

D.6 Kanalizace – popis návrhového stavu

Vzhledem k velikosti obce bude v obci ponechán stávající systém likvidace odpadních vod pomocí žump, septiků se zemním filtrem a domovních čistíren odpadních vod.

D.7 Mapa



E. EKONOMICKÁ ČÁST

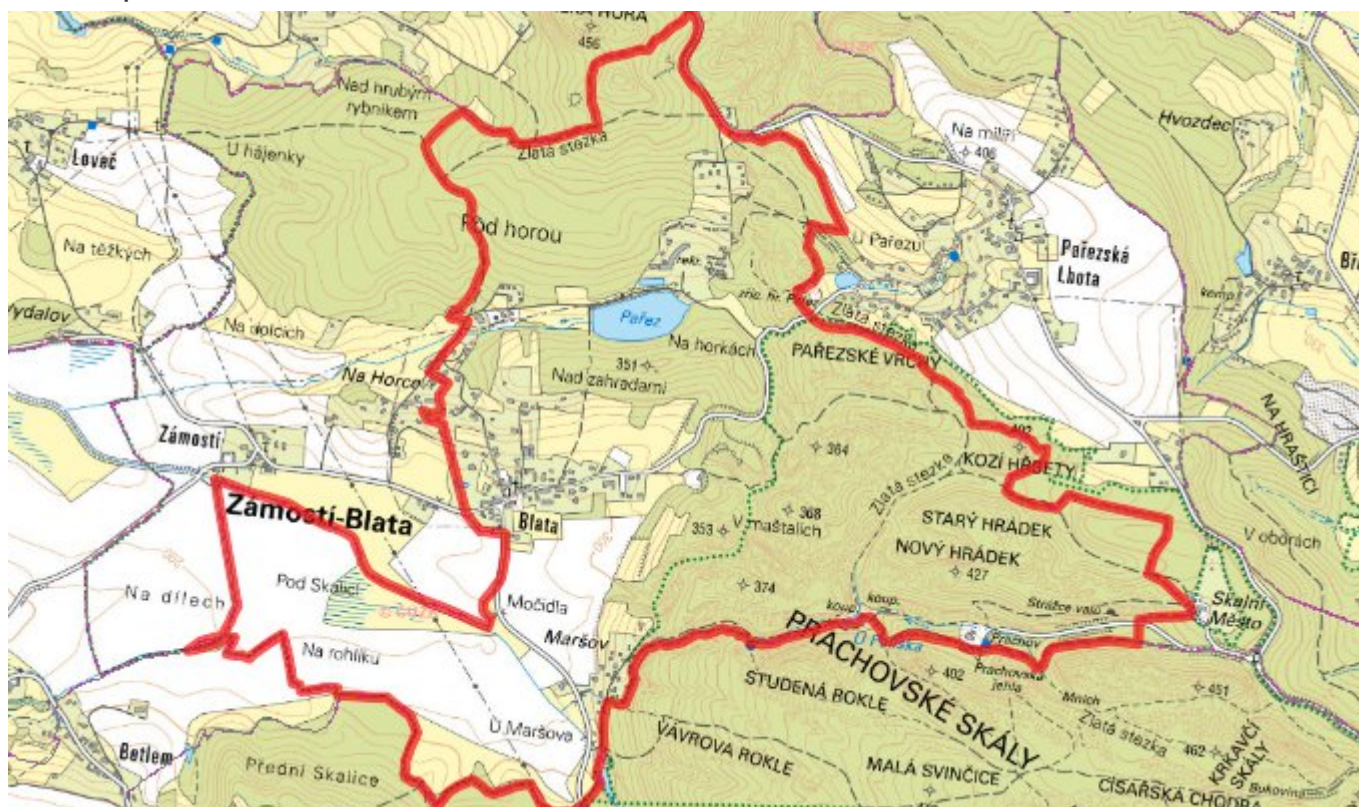
E.1 Předpokládané investiční náklady v letech 2015–2030 [tis. Kč]

Název části obce	Typ investice		
	Vodovody	Kanalizace	Celkem
Blata	0,0	0,0	0,0

E.2 Investiční náklady v letech 2001–2014 [tis. Kč]

Název části obce	Typ investice		
	Vodovody	Kanalizace	Celkem
Blata	-	-	-

E.3 Mapa



F. AKTUALIZACE

Datum projednání	Číslo projednání	Typ projednání	Popis
22. 3. 2021	ZK/4/172/2021	usnesení zastupitelstva	