

# Dlouhá Louka - CZ052.3607.5208.083933 - stav 22. 3. 2021

## A. OBEC

Lípa nad Orlicí

<b>Číslo obce PRVKUK</b>	83933
<b>Kód obce PRVKUK</b>	CZ052.3607.5208.083933
<b>Kód obce</b>	576476
<b>Číslo ORP (ČSÚ)</b> <b>Název ORP</b>	1112 (5208) Kostelec nad Orlicí
<b>Číslo POU</b> <b>Název POU</b>	2411 Týniště nad Orlicí



Členění obce

<b>Úplný kód části obce PRVKUK</b>	<b>Název části obce</b>	<b>Kód části obce PRVKUK</b>	<b>Kód části obce RÚIAN</b>
CZ052.3607.5208.083933.01	Dlouhá Louka	08393	83933

## B. CHARAKTERISTIKA OBCE

### B.1 Základní informace o obci

Dlouhá Louka - místní část Lípy nad Orlicí leží v intenzivně urbanizované oblasti jihozápadní části okresu Rychnov nad Kněžnou, v prostoru severně od železniční trati č.20, podél silnice II/304. Zástavba leží v nadmořské výšce cca 255,0 – 260,0 m n.m.

Počet obyvatel celkem: 40

Zástavba je situována převážně podél komunikace II/304. Jde o kombinaci RD a hospodářských usedlostí, z nichž některé jsou využívány k rekreaci.

V obci není ani průmysl ani drobné provozovny.

PRVK předpokládá do výhledu velmi mírný nárůst počtu obyvatel.

Obcí protéká náhon Alba (dílčí povodí 1-02-03-006), který spojuje Bělou v Častolovicích, je propojen do Orlice v Týništi n. O. a pokračuje do Dědiny v Třebechovicích.

Podklady:

Vyplněný sběrný formulář "Podklady pro aktualizaci PRVKUK"

Informace provozovatele vodovodu

Informace obce

## B.2 Demografický vývoj (prognóza)

Název části obce	Obyvatelé	Počet obyvatel						
		2002	2005	2010	2015	2020	2025	2030
Dlouhá Louka	Trvale bydlící	-	-	-	40	45	50	55
	Přechodně bydlící	-	-	-	5	5	5	5
	Celkem	-	-	-	45	50	55	60

## B.3 Vývoj počtu obyvatel v obci (ČSÚ)

Obec	2010	2011	2012	2013	2014	2015	2016	2017	2018	2019	2020	2021	2022	2023
Lípa nad Orlicí	513	511	520	520	519	522	531	539	558	585	578	572	-	-

## C. VODOVODY

### C.1 Počet obyvatel připojených na vodovod

Název části obce	Počet připojených na vodovod						
	2002	2005	2010	2015	2020	2025	2030
Dlouhá Louka	-	-	-	24	28	32	35

## C.2 Bilanční údaje

Položka	Jednotka	2002	2005	2010	2015	2020	2025	2030
Průměrná potřeba vody	m <sup>3</sup> /den	-	-	-	3	3	4	4
Maximální potřeba vody	m <sup>3</sup> /den	-	-	-	5	6	7	7
Voda specifická z VVR	l/os x den	-	-	-	3,00	3,46	3,92	4,38
Voda specifická z VFC	l/os x den	-	-	-	2,60	3,00	3,39	3,79
Voda specifická z VFD	l/os x den	-	-	-	2,60	3,00	3,39	3,79
Voda specifická z VFO	l/os x den	-	-	-	0,00	0,00	0,00	0,00
Voda specifická z VNF	l/os x den	-	-	-	0,33	0,33	0,33	0,33

## C.4 Vodovody – popis stávajícího stavu

Obec je zásobena z veřejného vodovodu, který zásobuje Lípu nad Orlicí a místní část Dlouhá Louka. Vodovod je v majetku obce Lípa nad Orlicí, jeho provoz zajišťuje firma AQUA SERVIS, a.s. Rychnov nad Kněžnou. Na vodovod je napojena většina obyvatel.

Systém vodovodu není technicky dělitelný, tj. uvedený popis se týká celého vodovodu.

Zdrojem vody pro vodovod je prameniště umístěné na okraji lesa cca 500 m severně od osady Dlouhá Louka, kde je kopaná studna (profilu 150 cm, hloubka 5 m), ve které je umístěno ponorné čerpadlo. Ze studny se čerpá voda přes ATS do sítě obce (v ATS je voda i hygienicky zabezpečena – chlorovna). Kolem zdroje a ATS je oplocené PHO I. stupně. Vydatnost studny je dle údajů provozního řádu do 5 l/s, v době sucha ale vydatnost výrazně klesá. V roce 2016 bylo prameniště ještě doplněno o 2 vrty (HV 1 a HV 2) se shodnou hloubkou 40 m. Tyto vrty zajišťují dodávku převážné většiny vody pro obě obce, v případě

výpadku některého z vrtů se využije stávající mělčí studna. Na odběr vody z vrtů je vydáno vodoprávní rozhodnutí - povolení k nakládání s vodami včetně ochranných pásem ( vrt HV 1 6,0 l/s max., 40 000 m<sup>3</sup>/rok, ochranné pásmo 4,1 x 4,1 m; HV 2 2,4 l/s max. OP 4,0 x 4,1 m). Vodovod byl vybudován v roce 1972 z nevhodného plastového potrubí, které bylo primárně určeno pro rozvody plynu. Hlavní problém spočívá v tom, že potrubí podélně praská. V současné době je nutno vyměnit všechny rozvody v Dlouhé Louce v závislosti na množství finančních prostředků, které se obci podaří nashromáždit (ať už z vlastních zdrojů nebo formou dotace).

Kapacita zdrojů je dle podkladů provozovatele dostatečná a po vybudování HV 1 a HV 2 je zásobování plynulé a bez výkyvů vlivem sucha.

Kvalita vody je v souladu s vyhláškou 70/2018 Sb., kterou se mění vyhláška č. 252/2004 Sb., kterou se stanoví hygienické požadavky na pitnou a teplou vodu a četnost a rozsah kontroly pitné vody.

### C.5 Vodovody – popis návrhového stavu

PRVK předpokládá pouze mírný nárůst nové výstavby a spotřeby vody.

Nově vybudované 2 vrty jsou pro rozvoj obce zcela dostačující a ani v suchém období 2018 nebyly s množstvím vody problémy.

Vodovodní síť:

Současný stav vodovodní sítě je vyhovující pro běžné zásobování vodou z hlediska koncepce a profilů jednotlivých řadů.

Vodovodní síť ale nevyhovuje z hlediska materiálu, kdy stávající materiál (PVC pro plyn) vykazuje podélné trhliny a je nutná jeho kompletní výměna.

Obec ze svých prostředků vodovodní řady postupně vyměňuje, zatím v Lípě, kde bylo v minulosti více poruch.

Nenapojené trvale bydlící obyvatelé je možné napojit domovními vodovodními přípojkami bez výrazné nutnosti rozšiřovat veřejnou vodovodní síť.

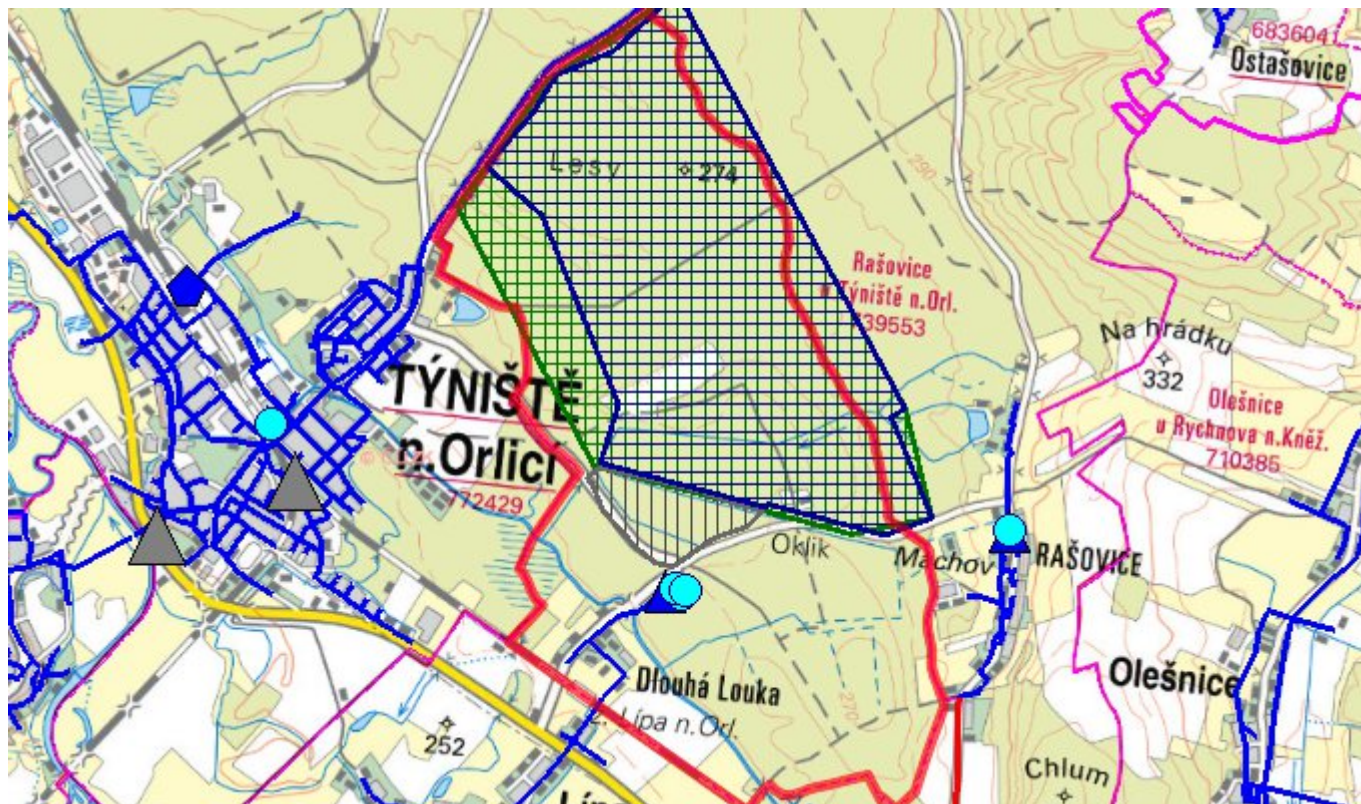
V případě realizace soustředěné zástavby je možno realizovat prodloužení stávajícího vodovodu, resp. vybudování odbočných řadů.

### C.6 Nouzové zásobování vodou za krizové situace

Pro nouzové zásobení Dlouhé Louky se předpokládá řešení shodné s vlastní Lípou, tedy dovoz vody z SV Častolovice, z tamního hlubšího vrtu HV-2 a to zřejmě od vodojemu Častolovice – dovozová vzdálenost do 7 km nebo přímo z prostoru vrtu.

Nouzové zásobení vodou pro přímou spotřebu bude řešeno v kombinaci s dodávkami balené vody pro okrajové partie řídké zástavby, případně s využitím lokálních zdrojů, pokud budou mít odpovídající vydatnost a kvalitu vody.

### C.7 Mapa



## D. KANALIZACE A ČOV

### D.1 Počet obyvatel připojených na kanalizaci

Název části obce	Počet připojených na kanalizaci						
	2002	2005	2010	2015	2020	2025	2030
Dlouhá Louka	-	-	-	0	0	0	0

### D.2 Počet obyvatel připojených na ČOV

Název části obce	Počet připojených na ČOV						
	2002	2005	2010	2015	2020	2025	2030
Dlouhá Louka	-	-	-	0	0	0	0

### D.3 Bilanční údaje

Položka	Jednotka	2002	2005	2010	2015	2020	2025	2030
Produkce komunálních OV	m <sup>3</sup> /den	-	-	-	0,00	0,00	0,00	0,00

Produkce komunálního znečištění	kg/den	-	-	-	0,00	0,00	0,00	0,00
Produkce průmyslových OV	m <sup>3</sup> /den	-	-	-	0,00	0,00	0,00	0,00
Produkce znečištění průmyslových OV	kg/den	-	-	-	0,00	0,00	0,00	0,00

#### D.5 Kanalizace – popis stávajícího stavu

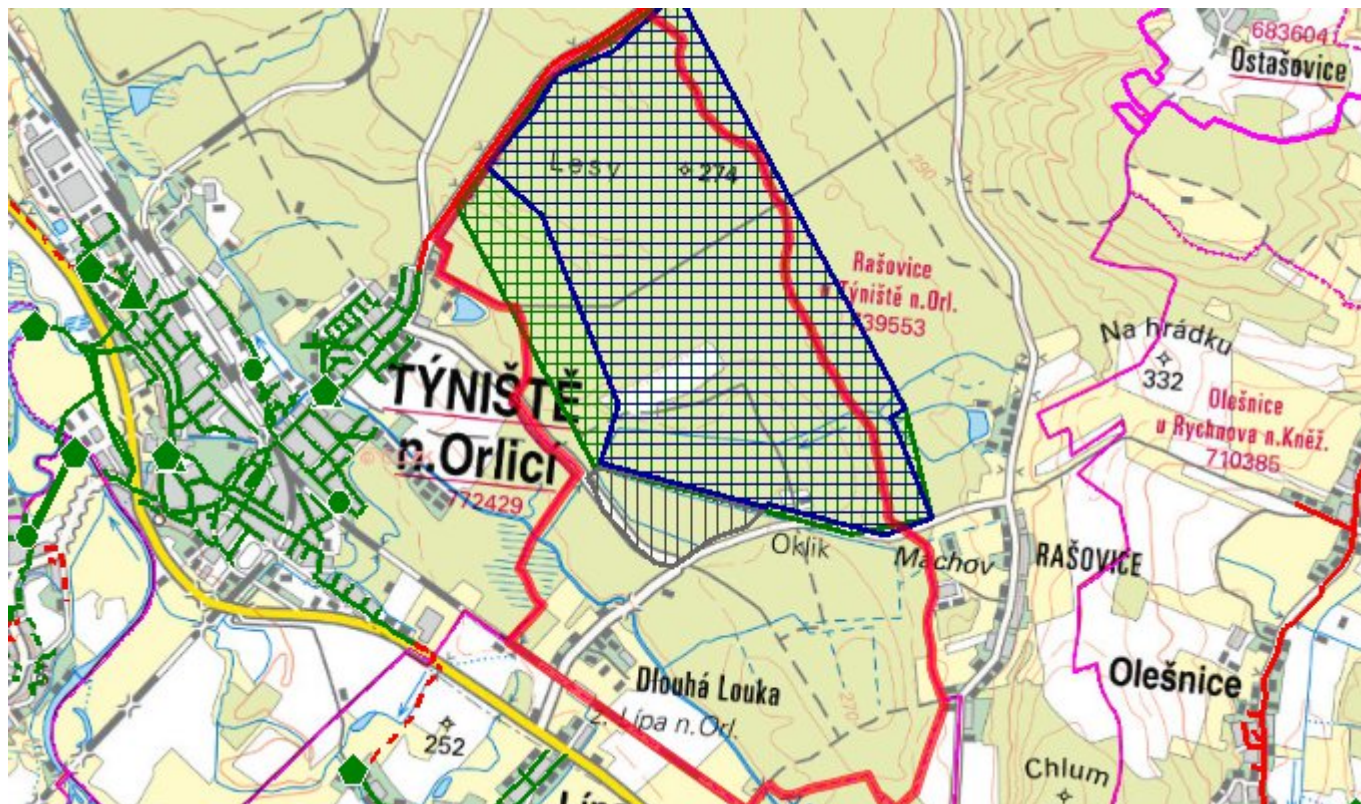
V Dlouhé Louce není kanalizace, pouze několik lokálních nesystematických částí dešťového odvodnění, do kterého jsou zřejmě zaústěny i odpadní vody z přilehlých nemovitostí po dílčím předčištění (přepady ze septiků a ČOV).

#### D.6 Kanalizace – popis návrhového stavu

Vzhledem k velikosti obce PRVK pro návrhové období předpokládá zachování dnešního stavu, tj. lokální čištění u jednotlivých nemovitostí, s přepadem povrchových vodotečí, případně po splnění zákonných požadavků ( vyhláška 57/2016 Sb. v platném znění) i do vod podzemních. V návrhovém období se v obci neuvažuje veřejná kanalizace, zakončená ČOV.

U rekonstruovaných a nově vybudovaných objektů by mělo být čištění odpadních vod řešeno v souladu s vyhláškou 57/2016 Sb. v platném znění, kterou se stanoví ukazatele a hodnoty přípustného znečištění a náležitosti povolení k vypouštění odpadních vod do vod podzemních.

#### D.7 Mapa



## E. EKONOMICKÁ ČÁST

### E.1 Předpokládané investiční náklady v letech 2015–2030 [tis. Kč]

Název části obce	Typ investice		
	Vodovody	Kanalizace	Celkem
Dlouhá Louka	0,0	0,0	0,0

### E.2 Investiční náklady v letech 2001–2014 [tis. Kč]

Název části obce	Typ investice		
	Vodovody	Kanalizace	Celkem
Dlouhá Louka	-	-	-

### E.3 Mapa



## F. AKTUALIZACE

Datum projednání	Číslo projednání	Typ projednání	Popis
22. 3. 2021	ZK/4/172/2021	usnesení zastupitelstva	