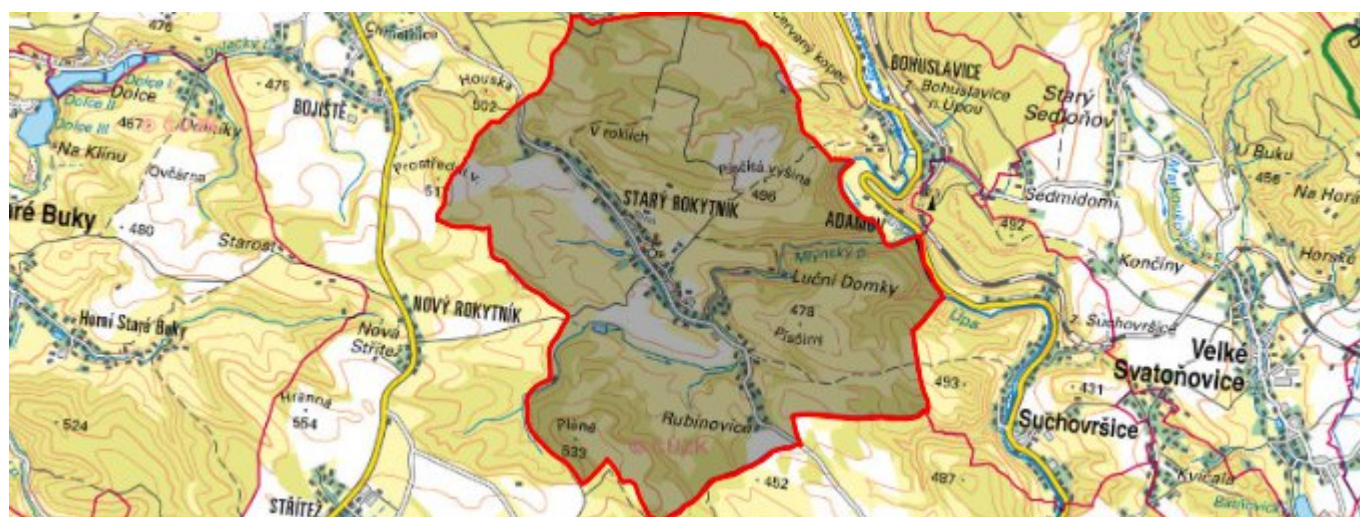


Starý Rokytník - CZ052.3610.5214.155195 - stav 22. 3. 2021

A. OBEC

Trutnov

Číslo obce PRVKUK	155195
Kód obce PRVKUK	CZ052.3610.5214.155195
Kód obce	579025
Číslo ORP (ČSÚ) Název ORP	1210 (5214) Trutnov
Číslo POU Název POU	2569 Trutnov



Členění obce

Úplný kód části obce PRVKUK	Název části obce	Kód části obce PRVKUK	Kód části obce RÚIAN
CZ052.3610.5214.155195.01	Starý Rokytník	15519	155195

B. CHARAKTERISTIKA OBCE

B.1 Základní informace o obci

Starý Rokytník (400 - 440 m n.m.) je místní částí města Trutnov. Nachází se přibližně 3,5 km na jihovýchod od centra města Trutnov. Jedná se o sídlo s poměrně roztroušenou venkovskou zástavbou podél komunikace III.třídy, kde počet přechodných návštěvníků dosahuje přibližně

pětiny počtu trvale bydlících obyvatel. Územní plán nepředpokládá větší rozvoj obce. Obcí protéká Mlýnský potok a bezejmenná vodoteč. Starý Rokytník je také název katastrálního území o rozloze 14,78 km². V katastrálním území Starý Rokytník leží i Nový Rokytník. Obec se nachází na území vysokého rizika výskytu radonu.

Podklady:

Vyplněný sběrný formulář „Podklady pro akumulaci PRVK“

Formuláře VUME, VUPE 2017

Zákres stávajících sítí vodovodu a kanalizace vč. objektů na síti

Zákres plánovaných sítí vodovodu a kanalizací

Podklady od společnosti Vodovody a kanalizace Trutnov, a.s.

Informace obce Trutnov

B.2 Demografický vývoj (prognóza)

Název části obce	Obyvatelé	Počet obyvatel						
		2002	2005	2010	2015	2020	2025	2030
Starý Rokytník	Trvale bydlící	-	-	-	340	374	385	400
	Přechodně bydlící	-	-	-	75	75	75	75
	Celkem	-	-	-	415	449	460	475

B.3 Vývoj počtu obyvatel v obci (ČSÚ)

Obec	2010	2011	2012	2013	2014	2015	2016	2017	2018	2019	2020	2021	2022	2023
Trutnov	31005	31074	30957	30860	30808	30893	30812	30680	30577	30372	30234	29958	-	-

C. VODOVODY

C.1 Počet obyvatel připojených na vodovod

Název části obce	Počet připojených na vodovod						
	2002	2005	2010	2015	2020	2025	2030
Starý Rokytník	-	-	-	320	320	325	330

C.2 Bilanční údaje

Položka	Jednotka	2002	2005	2010	2015	2020	2025	2030
---------	----------	------	------	------	------	------	------	------

Průměrná potřeba vody	m ³ /den	-	-	-	44	44	44	45
Maximální potřeba vody	m ³ /den	-	-	-	53	53	53	54
Voda specifická z VVR	l/os x den	-	-	-	43,80	44,09	44,39	44,68
Voda specifická z VFC	l/os x den	-	-	-	43,80	44,09	44,39	44,68
Voda specifická z VFD	l/os x den	-	-	-	28,30	28,59	28,89	29,18
Voda specifická z VFO	l/os x den	-	-	-	15,50	15,50	15,50	15,50
Voda specifická z VNF	l/os x den	-	-	-	0,00	0,00	0,00	0,00

C.4 Vodovody – popis stávajícího stavu

Místní část Starý Rokytník je zásobována z veřejného vodovodu, ze kterého jsou zásobeni převážně všichni trvale bydlící obyvatelé a přechodně bydlící obyvatelé. Vodovod je součástí vodovodního systému Města Trutnova a jeho vlastníkem i provozovatelem jsou Vodovody a kanalizace Trutnov a.s.

K původnímu vodovodnímu rozvodu ze 60.let (LT DN 80 dl. 2,59 km) byly v roce 2003 dobudovány další řady (PVC DN 90 dl. 2,31 km). V roce 2004 byl vodovodní rozvod ve Starém Rokytníku dokončen (PVC DN 90 dl. 1,60 km) a byl napojen na vodovodní systém Města Trutnova. Propojení bylo provedeno u VDJ Park 2x1500 m³, kde byla vybudovaná čerpací stanice Park (4,0 l/s, H=55 m). Výtlač z ČS (PVC DN 90 délky 2,45 km), byl přes redukční šachtu v bývalé přerušovací komoře PK Starý Rokytník napojen na vodovodní rozvod ve Starém Rokytníku. Z výtlačku bude odbočka (PVC DN 90 dl. 0,2 km) pro zástavbu v ul. Polních Myslivců. Spotřebišťe pak tvoří dvě tlaková pásma – horní přes RŠStarý Rokytník, do něhož je voda dodávána z VDJ Park, a dolní zásobované z VDJ Starý Rokytník, do něhož je voda přiváděna z pramenní jímky prostřednictvím ČS Starý Rokytník.

Zásobování dolního pásma ve Starém Rokytníku je možné jak ze stávajícího zdroje, tak z VDJ

Park.

Zdrojem pitné vody pro dolní tlakové pásmo je pramenní jímka Starý Rokytník o vydatnosti 3,5 l/s z roku cca 1965. Voda je ve zdroji hygienicky zabezpečována dávkováním chlornanu sodného a přímo ze studny je čerpána do vodovodní sítě. Další zdroj pitné vody je poblíž tohoto zdroje. Jedná se o vrt SR-1 hluboký 70 m a vrt SR-2 s vydatností 3,5 l/s, vyhloubený v roce 1991, které z důvodu vysokého obsahu radonu nejsou provozovány. Z obou zdrojů je voda přivedena do společné sběrné jímky a následně přečerpávána do VDK Starý Rokytník. Zde je voda hygienicky zabezpečována dávkováním chlornanu sodného.

C.5 Vodovody – popis návrhového stavu

Systém zásobování pitnou vodou se pak nebude v budoucnu měnit. Pouze v roce 2021 dojde k přepojení na rozvodnou síť zásobovanou z VDJ Trutnov – Park, stávající pramenní jímka bude rezervním zdrojem. Dále budou v následujících letech na vodovod dle potřeby napojovány nové rodinné domy prodloužením stávajících řadů a bude prováděna běžná údržba.

C.6 Nouzové zásobování vodou za krizové situace

Místní část Starý Rokytník nemá vlastní náhradní zdroje pitné vody. Nouzové zásobování obyvatelstva pitnou vodou (15 l/os.den) bude řešeno:

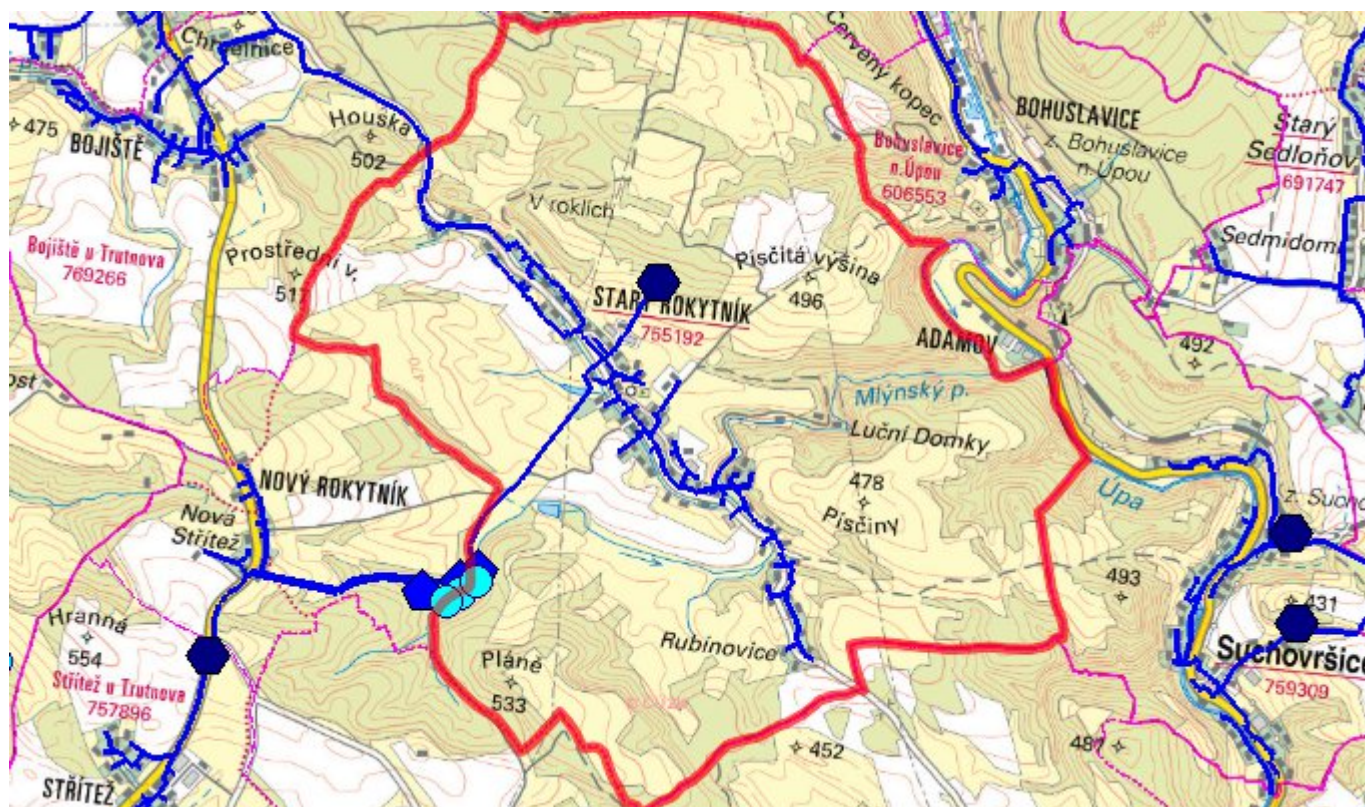
V případě místní havárie bude pitná voda dodávána z nejbližšího veřejného vodovodu, tj. z města Trutnov. Pokud nebude možné využít žádný ze zdrojů trutnovského vodovodního systému, bude pitná voda dodávána z rýchorského prameniště či zvýšením odběrů ze Sejfského prameniště. Dále by bylo možné manipulací na síti pokrýt část dodávky vody ze zdrojů nad Janskými Lázněmi (prameniště Zrcadlovy, Zinneckrovky – oba zdroje přes ÚV Janské Lázně) nebo z prameniště Modré Kameny s (nevýznamnou) výpomocí prameniště Voletiny.

V případě havárie postihující rozsáhlejší území bude rovněž voda dodávaná ze zdroje trutnovské sítě nebo bude náhradním zdrojem pitné ÚV Pec p/S při spuštění čerpací stanice odebírající vodu z Úpy.

V obou případech budou pro nouzové zásobování využívány i domovní studny, pokud v nich bude zdravotně nezávadná voda, a to i v omezené kapacitě.

Případné zásobování užitkovou vodou bude řešeno podle havarijní situace. Voda by byla dodávána jako užitková pouze tehdy, jednalo by se o vodu z dostupných zdrojů, která by např. momentálně nevyhovovala svou jakostí požadovaným limitům.

C.7 Mapa



D. KANALIZACE A ČOV

D.1 Počet obyvatel připojených na kanalizaci

Název části obce	Počet připojených na kanalizaci						
	2002	2005	2010	2015	2020	2025	2030
Starý Rokytník	-	-	-	0	0	0	325

D.2 Počet obyvatel připojených na ČOV

Název části obce	Počet připojených na ČOV						
	2002	2005	2010	2015	2020	2025	2030
Starý Rokytník	-	-	-	0	0	0	325

D.3 Bilanční údaje

Položka	Jednotka	2002	2005	2010	2015	2020	2025	2030
Produkce komunálních OV	m ³ /den	-	-	-	0,00	0,00	0,00	0,00

Produkce komunálního znečištění	kg/den	-	-	-	0,00	0,00	0,00	0,00
Produkce průmyslových OV	m ³ /den	-	-	-	0,00	0,00	0,00	0,00
Produkce znečištění průmyslových OV	kg/den	-	-	-	0,00	0,00	0,00	0,00

D.5 Kanalizace – popis stávajícího stavu

Starý Rokytník nemá v současnosti vybudovaný systém veřejné kanalizace.

Odpadní vody jsou zachycovány v bezodtokých jímkách, které jsou vyváženy na zemědělsky obhospodařované pozemky (trvale bydlící obyvatelé – cca 10 %, přechodní návštěvníci – cca 10 %) a v septicích s přepadem do vodoteče (trvale bydlící obyvatelé – cca 60 %, přechodní návštěvníci – cca 60 %), nebo do trativodů (trvale bydlící obyvatelé – cca 30 %, přechodní návštěvníci – cca 30 %).

Dešťové vody jsou odváděny systémem příkopů, struh a propustků do místní vodoteče.

D.6 Kanalizace – popis návrhového stavu

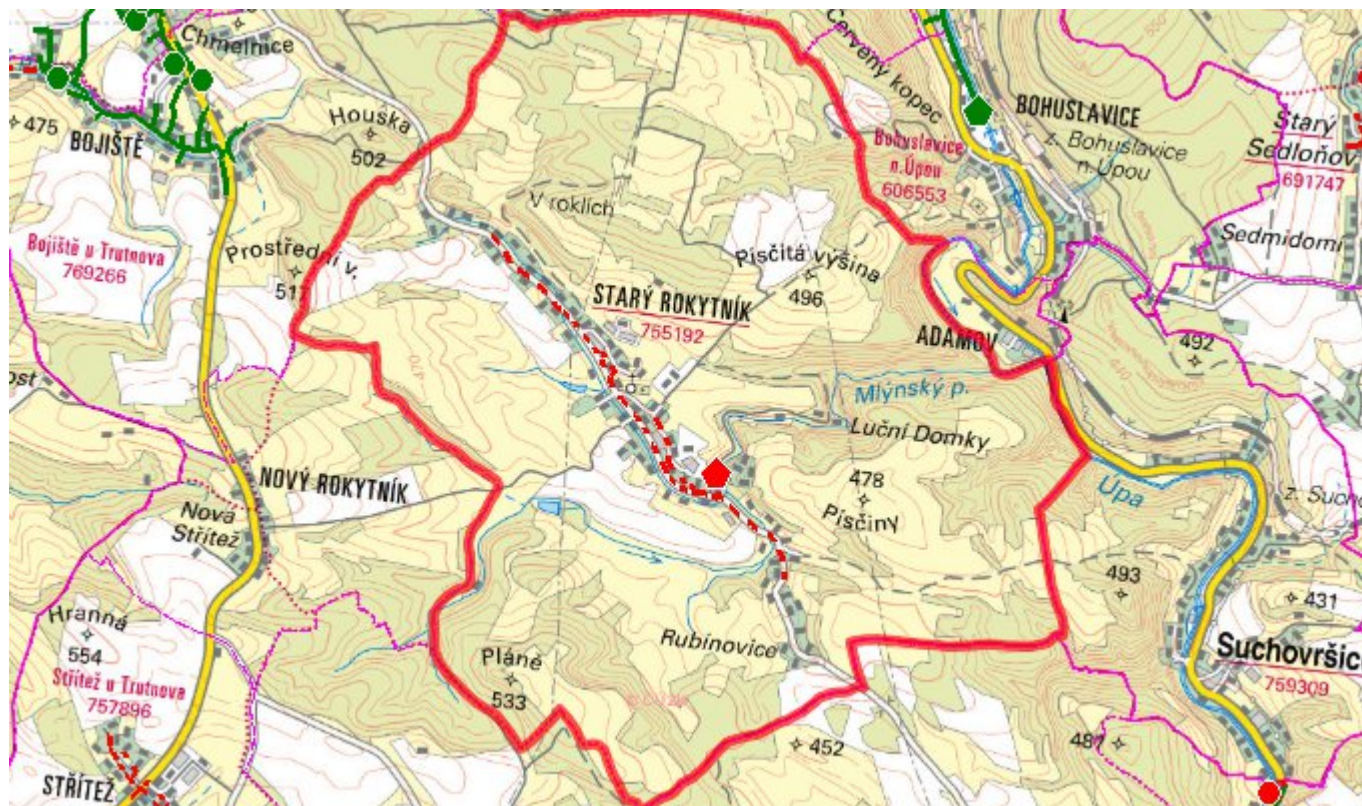
V místní části Starý Rokytník bude odkanalizování a čištění odpadních vod, do doby realizace splaškové kanalizace, řešeno individuálně instalací domovních ČOV u jednotlivých nemovitostí. Domovní ČOV budou řešeny jako 3 komorové biologické septiky s účinným objemem větším jak 3 m³, zakončené odtokem do vodoteče a nebo balenými domovními ČOV s certifikátem CE. Vyčištěné odpadní vody budou vypouštěny do řeky Úpy (DČOV třída III) nebo do podmoků za podmínek stanovených zákonem č. 254/2001 Sb. a Nařízením vlády č. 401/2015 Sb.

V místní části Starý Rokytník je výhledově (po roce 2030) uvažováno s výstavbou nové kanalizační sítě. Oddílná kanalizace v celkové délce cca 2,38 km bude vybudována z kameninových nebo plastových kanalizačních trub profilu DN 250 a DN 300. Pro čištění splaškových vod je uvažováno s výstavbou nové čistírny odpadních vod. Navrhujeme mechanicko-biologickou čistírnu odpadních vod s nitrifikací a denitrifikací s kapacitou 400 EO.

Navržené technické řešení výstavby kanalizace a ČOV může být realizováno v rámci PRVKÚK vzhledem k vyššímu podílu nákladů na jednoho napojeného obyvatele jen po podrobné analýze zahrnující pořizovací i provozní náklady na toto řešení.

Návrh časového harmonogramu předpokládaných technických opatření je orientační. Realizace stavby bude záviset na finančních možnostech města a na objemu finančních prostředků, které budou moci být poskytnuty ve formě dotací.

D.7 Mapa



E. EKONOMICKÁ ČÁST

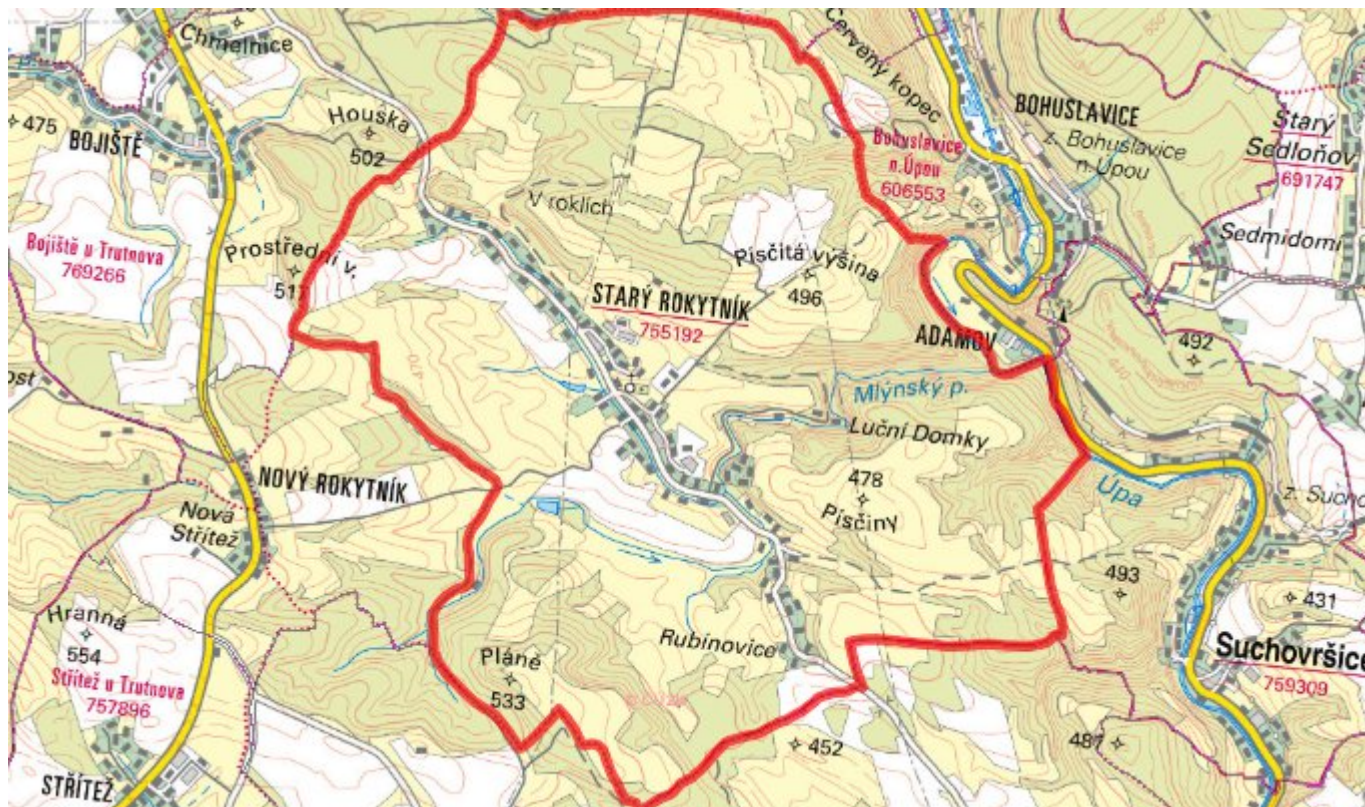
E.1 Předpokládané investiční náklady v letech 2015–2030 [tis. Kč]

Název části obce	Typ investice		
	Vodovody	Kanalizace	Celkem
Starý Rokytník	0,0	0,0	0,0

E.2 Investiční náklady v letech 2001–2014 [tis. Kč]

Název části obce	Typ investice		
	Vodovody	Kanalizace	Celkem
Starý Rokytník	-	-	-

E.3 Mapa



F. AKTUALIZACE

Datum projednání	Číslo projednání	Typ projednání	Popis
22. 3. 2021	ZK/4/172/2021	usnesení zastupitelstva	