

Dolní Olešnice - CZ052.3610.5214.411353 - stav 22. 3. 2021

A. OBEC

Dolní Olešnice

Číslo obce PRVKUK	411353
Kód obce PRVKUK	CZ052.3610.5214.411353
Kód obce	579173
Číslo ORP (ČSÚ) Název ORP	1210 (5214) Trutnov
Číslo POU Název POU	2569 Trutnov



Členění obce

Úplný kód části obce PRVKUK	Název části obce	Kód části obce PRVKUK	Kód části obce RÚIAN
CZ052.3610.5214.411353.01	Dolní Olešnice	41135	411353

B. CHARAKTERISTIKA OBCE

B.1 Základní informace o obci

Dolní Olešnice (340 - 365 m n.m., zámek 380 m n.m.) je zemědělská obec se zástavbou roztroušenou podél státní silnice. Počet přechodných návštěvníků dosahuje necelé poloviny počtu trvale bydlících obyvatel.

V Dolní Olešnicí jsou PHO II. veřejného zdroje pitné vody pro obec. Obcí protéká vodohospodářsky významný tok Kalenský potok, na rozhraní s obcí Chotěvice protéká řeka Labe.

Podklady:

Vyplněný sběrný formulář „Podklady pro aktualizaci PRVK“

Formuláře VUME, VUPE 2017, 2018

Kanalizační řád

Zákres stávajících sítí vodovodu a kanalizace vč. objektů na síti

Informace obce Dolní Olešnice

B.2 Demografický vývoj (prognóza)

Název části obce	Obyvatelé	Počet obyvatel						
		2002	2005	2010	2015	2020	2025	2030
Dolní Olešnice	Trvale bydlící	-	-	-	375	390	390	395
	Přechodně bydlící	-	-	-	147	150	150	150
	Celkem	-	-	-	522	540	540	545

B.3 Vývoj počtu obyvatel v obci (ČSÚ)

Obec	2010	2011	2012	2013	2014	2015	2016	2017	2018	2019	2020	2021	2022	2023
Dolní Olešnice	369	363	365	379	392	382	383	379	366	373	378	377	-	-

C. VODOVODY

C.1 Počet obyvatel připojených na vodovod

Název části obce	Počet připojených na vodovod						
	2002	2005	2010	2015	2020	2025	2030
Dolní Olešnice	-	-	-	174	180	390	390

C.2 Bilanční údaje

Položka	Jednotka	2002	2005	2010	2015	2020	2025	2030
---------	----------	------	------	------	------	------	------	------

Průměrná potřeba vody	m ³ /den	-	-	-	21	21	21	21
Maximální potřeba vody	m ³ /den	-	-	-	25	25	25	25
Voda specifická z VVR	l/os x den	-	-	-	23,29	23,45	23,60	23,76
Voda specifická z VFC	l/os x den	-	-	-	20,32	20,46	20,59	20,73
Voda specifická z VFD	l/os x den	-	-	-	17,47	17,59	17,70	17,82
Voda specifická z VFO	l/os x den	-	-	-	2,85	2,87	2,89	2,91
Voda specifická z VNF	l/os x den	-	-	-	2,97	2,99	3,01	3,03

C.4 Vodovody – popis stávajícího stavu

V obci Dolní Olešnice je veřejný rozvod vody, ze kterého je zásobena přibližně polovina trvale bydlícího obyvatelstva a část přechodných návštěvníků obce. Vlastníkem a provozovatelem vodovodu je obec Dolní Olešnice. Vodovodní systém v obci se skládá ze dvou nezávislých vodovodů:

Vodovod Dolní Olešnice:

Vodní zdroje:

-vrt DO-1, který byl vyhlouben v roce 1985, je hluboký 80 m a má vydatnost 2 l/s. Kvalita vody ve zdroji vyhovuje platným předpisům.

Přímo u vrtu je čerpací stanice, ze které je voda čerpána PVC výtlakem DN 110 do zemního vodojemu Dolní Olešnice. Voda je v něm hygienicky zabezpečována chlorováním.

Vodojem Dolní Olešnice – zemní dvoukomorový vodojem o objemu 2x50 m³ (379,25/ 376,25 m n.m.) vybudovaný v roce 1985. Z vodojemu je pitná voda gravitačně vedena PVC zásobním řadem DN 110 do vodovodní sítě a ke spotřebitelům v centrální části obce.

Vodovod Vestřev - Debrné - je napojen na městský vodovod Hostinné, a to odbočkou z výtlačného řadu z čerpací stanice Debrné do Hostinného (čerpání vody ze zdroje vodovodu Hostinné - prameniště Debrné). Je z něj zásobována oblast Vestřeva a Debrného. V letech 2001-2002 bylo potrubí vodovodního řadu vedeného ve státní silnici Hostinné - Dvůr Králové nad Labem vyměněno a přeloženo mimo vozovku (PE 6/4" v délce 580 m).

Zbývá část trvale i přechodně bydlícího obyvatelstva je zásobena pitnou vodou z obecních a soukromých studní. Dle informace starostky obce je vydatnost studní dostatečná pouze z části. Informace o kvalitě vody nejsou k dispozici. U bývalé oční léčebny v Nových Zámcích je pramenní jímka s ATS stanicí, vlastní jej GREAT PARKLAND s.r.o. a není využíváno pro veřejnou potřebu.

C.5 Vodovody – popis návrhového stavu

V následujících letech (předpoklad do roku 2022) obec Dolní Olešnice počítá s realizací rozšíření vodovodní sítě do celé obce. Nová vodovodní síť bude tvořena řady DN 50 - 100 v celkové délce cca 5,7 km a výtlačkem cca 0,2 km.

Zároveň bude v následujících letech na stávajícím potrubí prováděna běžná údržba.

Návrh časového harmonogramu předpokládaných technických opatření je orientační. Realizace stavby bude záviset na finančních možnostech obce a na objemu finančních prostředků, které budou moci být poskytnuty ve formě dotací.

C.6 Nouzové zásobování vodou za krizové situace

Obec Dolní Olešnice nemá vlastní náhradní zdroje pitné vody. Nouzové zásobování obyvatelstva pitnou vodou (15 l/os.den) bude řešeno jejím dovozem:

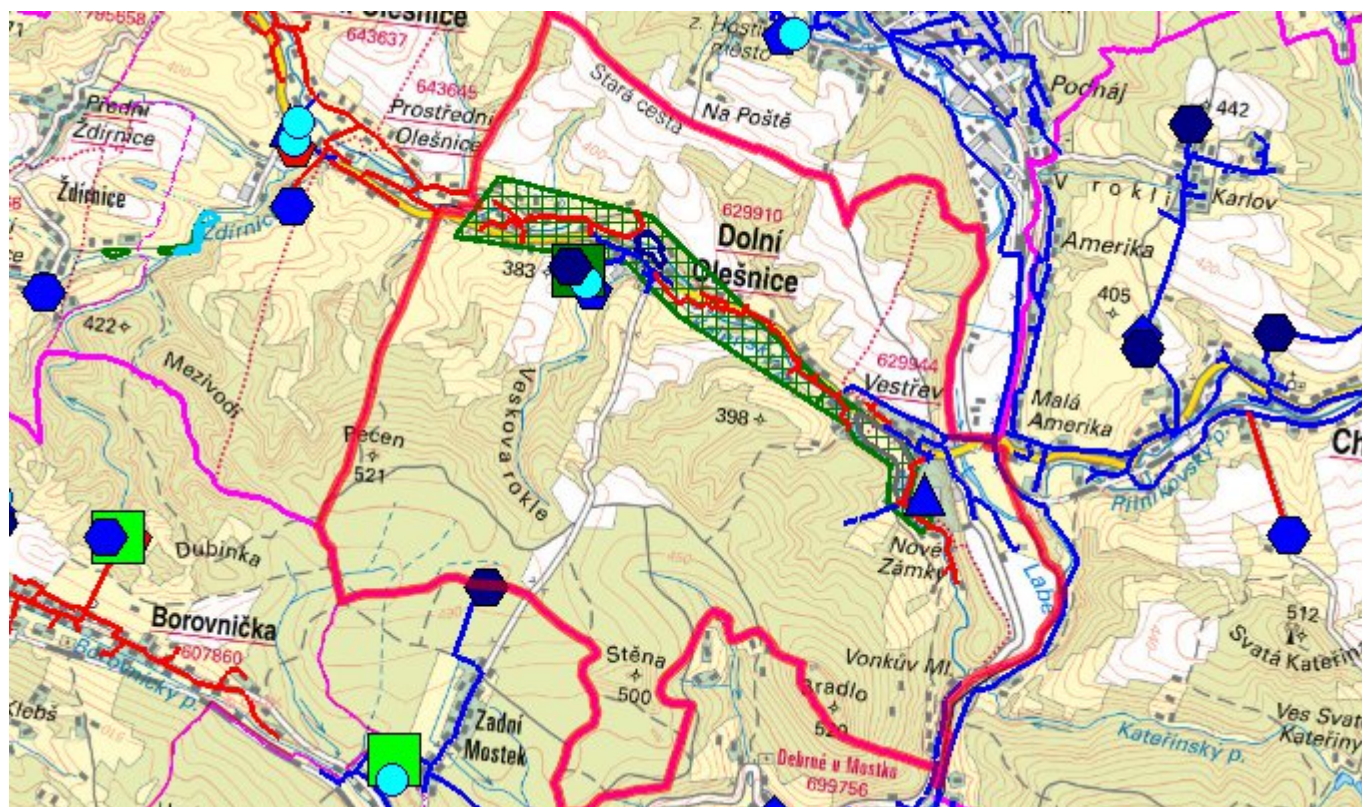
v případě místní havárie bude pitná voda dovážena z nejbližšího veřejného vodovodu s dostatečně kapacitními zdroji, tj. z města Hostinné.

v případě havárie postihující rozsáhlejší území bude náhradním zdrojem pitné vody vrtaná studna Lipka na katastru města Hostinné.

V obou případech budou pro nouzové zásobování využívány i domovní studny, pokud v nich bude zdravotně nezávadná voda, a to i v omezené kapacitě.

Zásobování užitkovou vodou bude řešeno podle havarijní situace – odběrem z individuálních zdrojů, odběrem z vodotečí, příp. dodávkou užitkové vody vodovodním rozvodem.

C.7 Mapa



D. KANALIZACE A ČOV

D.1 Počet obyvatel připojených na kanalizaci

Název části obce	Počet připojených na kanalizaci						
	2002	2005	2010	2015	2020	2025	2030
Dolní Olešnice	-	-	-	180	240	280	320

D.2 Počet obyvatel připojených na ČOV

Název části obce	Počet připojených na ČOV						
	2002	2005	2010	2015	2020	2025	2030
Dolní Olešnice	-	-	-	0	0	0	0

D.3 Bilanční údaje

Položka	Jednotka	2002	2005	2010	2015	2020	2025	2030
Produkce komunálních OV	m ³ /den	-	-	-	20,16	25,29	30,41	35,54

Produkce komunálního znečištění	kg/den	-	-	-	0,00	0,00	0,00	0,00
Produkce průmyslových OV	m ³ /den	-	-	-	0,00	0,00	0,00	0,00
Produkce znečištění průmyslových OV	kg/den	-	-	-	0,00	0,00	0,00	0,00

D.5 Kanalizace – popis stávajícího stavu

Obec Dolní Olešnice má v současnosti vybudovaný celoplošný systém veřejné kanalizace. Vlastníkem a provozovatelem kanalizace je obec Dolní Olešnice.

V říjnu roku 2015 dokončena výstavba nové oddílné splaškové kanalizace. Na kanalizačním řadu je celkem, 9 čerpacích stanic. Celková délka této kanalizační sítě je cca 6,78 km (gravitace + výtlač). Odpadní vody z kanalizačního řadu jsou svedeny výtlačkem na čistírnu odpadních vod Hostinné, která se nachází ve vzdálenosti cca 0,6 km severním směrem od východního okraje obce Dolní Olešnice. Přečištěné odpadní vody z městské čistírny odpadních vod Hostinné jsou vypouštěny do toku Labe. Na tuto kanalizaci je připojeno cca 70% obyvatel a cca 70% přechodných návštěvníků. Do této oddílné splaškové kanalizace je napojena původní oddílná splašková kanalizace z centrální části obce (lokalita okolo obecního úřadu). Tato část byla vybudována v roce 1997 z kameninových trub DN 200 v délce 0,5 km a výtlačným řadem DN 50 cca 0,2 km a byla původně zakončena lokální čistírnou odpadních vod. Lokální čistírna odpadních vod je zrušena a přestavěna na čerpací stanici.

Areál bývalé oční léčebny v Nových Zámčích má rovněž biokontaktorovou čistírnu odpadních vod DČB 16. Dále jsou v obci na několika místech vybudovány lokální kanalizace zakončené malými čistírnami (trvale bydlící obyvatelé – cca 5 %, přechodní návštěvníci – cca 0 %):

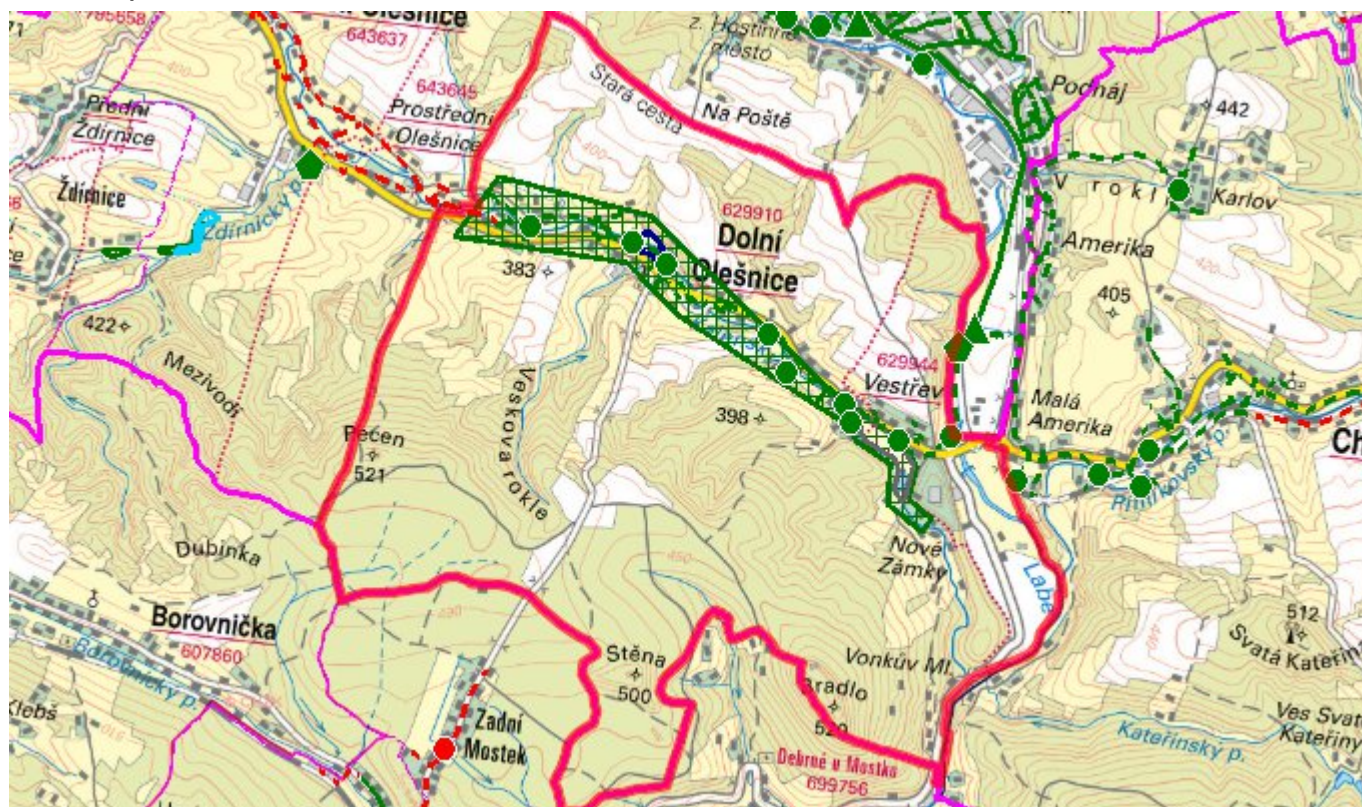
Odpadní vody ze zbylých částí obce jsou zachycovány v bezodtokých jímkách, které jsou vyváženy na ČOV Hostinné (trvale bydlící obyvatelé – cca 30 %, přechodní návštěvníci – cca 30 %).

Dešťové vody jsou obce odváděny systémem příkopů, struh a propustků do Kalenského potoka.

D.6 Kanalizace – popis návrhového stavu

V obci Dolní Olešnice bude zachován stávající systém likvidace odpadních vod. Kanalizace bude doplňována dle potřeb obyvatelů a rozvoje obce.

D.7 Mapa



E. EKONOMICKÁ ČÁST

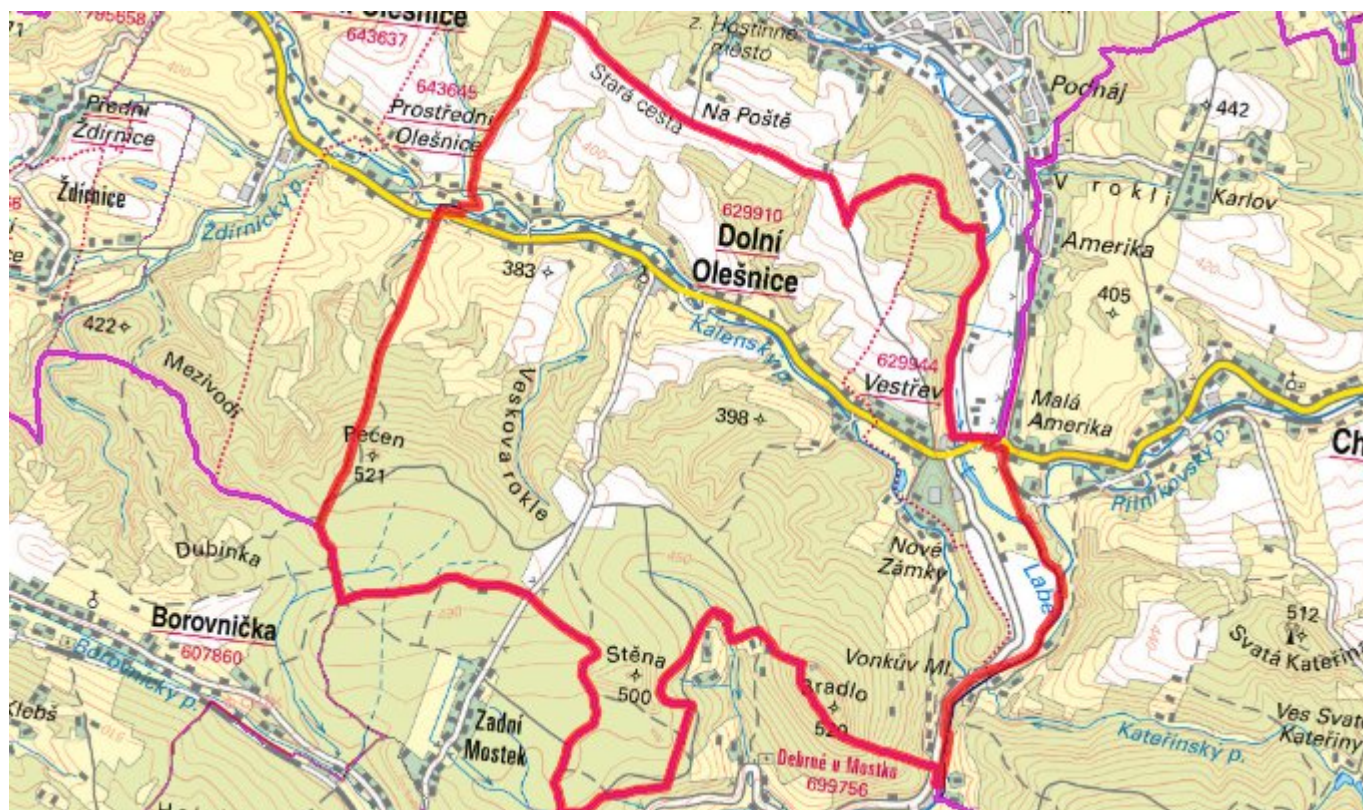
E.1 Předpokládané investiční náklady v letech 2015–2030 [tis. Kč]

Název části obce	Typ investice		
	Vodovody	Kanalizace	Celkem
Dolní Olešnice	18 938,0	0,0	18 938,0

E.2 Investiční náklady v letech 2001–2014 [tis. Kč]

Název části obce	Typ investice		
	Vodovody	Kanalizace	Celkem
Dolní Olešnice	-	-	-

E.3 Mapa



F. AKTUALIZACE

Datum projednání	Číslo projednání	Typ projednání	Popis
22. 3. 2021	ZK/4/172/2021	usnesení zastupitelstva	