

# Chvaleč - CZ052.3610.5214.054925 - stav 22. 3. 2021

## A. OBEC

### Chvaleč

<b>Číslo obce PRVKUK</b>	54925
<b>Kód obce PRVKUK</b>	CZ052.3610.5214.054925
<b>Kód obce</b>	579335
<b>Číslo ORP (ČSÚ)</b> <b>Název ORP</b>	1210 (5214) Trutnov
<b>Číslo POU</b> <b>Název POU</b>	2569 Trutnov



### Členění obce

<b>Úplný kód části obce PRVKUK</b>	<b>Název části obce</b>	<b>Kód části obce PRVKUK</b>	<b>Kód části obce RÚIAN</b>
CZ052.3610.5214.054925.01	Chvaleč	05492	54925

## B. CHARAKTERISTIKA OBCE

### B.1 Základní informace o obci

Chvaleč (490 - 530 m n.m.) je obec s venkovskou zástavbou rozptýlenou podél státní silnice. Počet přechodných návštěvníků dosahuje zlomku počtu trvale bydlících obyvatel. Nad obcí jsou PHO 1. a 2. vnitřního a vnějšího stupně pro veřejné zdroje pitné vody pro Chvaleč.

Podklady:

Vyplněný sběrný formulář "Podklady pro aktualizaci PRVKUK"

ÚP

## B.2 Demografický vývoj (prognóza)

Název části obce	Obyvatelé	Počet obyvatel						
		2002	2005	2010	2015	2020	2025	2030
Chvaleč	Trvale bydlící	-	-	-	438	440	446	451
	Přechodně bydlící	-	-	-	72	72	72	72
	Celkem	-	-	-	510	512	518	523

## B.3 Vývoj počtu obyvatel v obci (ČSÚ)

Obec	2010	2011	2012	2013	2014	2015	2016	2017	2018	2019	2020	2021	2022	2023
Chvaleč	601	639	647	650	650	651	663	673	675	674	658	657	-	-

## C. VODOVODY

### C.1 Počet obyvatel připojených na vodovod

Název části obce	Počet připojených na vodovod						
	2002	2005	2010	2015	2020	2025	2030
Chvaleč	-	-	-	465	465	480	480

### C.2 Bilanční údaje

Položka	Jednotka	2002	2005	2010	2015	2020	2025	2030
Průměrná potřeba vody	m <sup>3</sup> /den	-	-	-	56	56	57	57
Maximální potřeba vody	m <sup>3</sup> /den	-	-	-	83	84	85	86

Voda specifická z VVR	l/os x den	-	-	-	55,56	56,15	56,75	57,35
Voda specifická z VFC	l/os x den	-	-	-	46,40	46,90	47,40	47,89
Voda specifická z VFD	l/os x den	-	-	-	44,14	44,62	45,09	45,57
Voda specifická z VFO	l/os x den	-	-	-	2,25	2,28	2,30	2,33
Voda specifická z VNF	l/os x den	-	-	-	9,16	9,26	9,36	9,45

#### C.4 Vodovody – popis stávajícího stavu

Obec Chvaleč má veřejný vodovod, ze kterého je zásobeno veškeré trvale i přechodně bydlící obyvatelstvo.

Zdroje pitné vody pro obec:

je prameniště Svíčka – jímací zářezy ze začátku 30.let. Zdroj má max. vydatnost 5,5 l/s a průměrnou vydatnost 2 l/s. Vydatnost prameniště kolísá v závislosti na srážkách. Ze zdroje je voda gravitačně vedena přívodním PE řadem DN 90 do vodojemu Svíčka.

je prameniště Hájenka – jímací zářezy ze začátku 30.let. Zdroj má průměrnou vydatnost 0,1 l/s. Vydatnost prameniště kolísá v závislosti na srážkách a v poslední době se voda v něm v důsledku důlní činnosti ztrácí. Ze zdroje je voda gravitačně vedena do vodojemu Hájenka.

Vrt Chvalen – vrtaná studna vyhloubená v 60.letech, hluboká cca 60 m, má průměrnou vydatnost 1,3 l/s. Voda je z ní čerpána PE příváděcím řadem DN 90 do vodojemu Svíčka. V současné době slouží pouze pro Chvalen a jako záložní zdroj obecního vodovodu (není pro obec využívána).

Podle výškového osazení vodojemů je vodovodní síť v obci rozdělena na dvě tlaková pásma: Horní a Dolní tlakové pásmo. V případě nedostatku vody v Horním tlakovém pásmu je možné deficit dotovat přečerpáváním z Dolního tlakového pásma. Přečerpávací stanice je na hranici tlakových pásem.

Ve vodovodním systému jsou 2 vodojemy:

vododem Svíčka - zemní jednokomorový vodojem o objemu 50 m<sup>3</sup> (524,50/522,10 m n.m.)

vybudovaný na začátku 30.let. Voda je v něm hygienicky zabezpečována chlorováním. Z vodojemu je pitná voda gravitačně vedena zásobním řadem do vodovodní sítě a ke spotřebitelům v Dolním tlakovém pásmu.

vodojem Hájenka - zemní jednokomorový vodojem o objemu 30 m<sup>3</sup> (587,80/587,10 m n.m.) vybudovaný na začátku 30.let. Voda je v něm hygienicky zabezpečována chlorováním. Z vodojemu je pitná voda gravitačně vedena zásobním řadem do vodovodní sítě a ke spotřebitelům v Horním tlakovém pásmu.

## C.5 Vodovody – popis návrhového stavu

Systém zásobování obce pitnou vodou se nebude měnit ani v budoucnosti.

Vzhledem ke stáří všech zdrojů pitné vody pro obec doporučujeme jejich rekonstrukci. Dále doporučujeme provést rekonstrukci olověných a ocelových přípojek.

Doporučujeme trvale sledovat kvalitu vody ve zdrojích a v případě, že nebude vyhovovat požadavkům platných předpisů, bude vhodné posoudit a navrhnout odpovídající úpravu vody. Doplnění zkapacitnění stávajících zdrojů pitné vody a nalezení + vybudování nového zdroje.

Vzhledem k tomu, že vodojemy byly vybudovány v roce 1930 doporučujeme zhodnotit jejich technický stav a provést rekonstrukci, případně výstavbu nových vodojemů.

V případě poklesu kapacity místních zdrojů nebo výrazného zhoršení kvality vody je možné připojit obec na vodovod Jívka – Radvanice na vodovodní síť v Horních a Dolních Vernéřovicích.

## C.6 Nouzové zásobování vodou za krizové situace

Obec Chvaleč má vlastní záložní zdroj pitné vody – vrt Chvalen. Nouzové zásobování obyvatelstva pitnou vodou (15 l/os.den) bude řešeno následovně:

v případě místní havárie bude do systému zásobování pitnou vodou zapojen záložní zdroj, z kterého bude voda buď dodávána přímo do sítě, nebo dovážena do místního vodojemu cisternami. U zdroje je třeba sledovat kvalitu a zajistit hygienické zabezpečení vody.

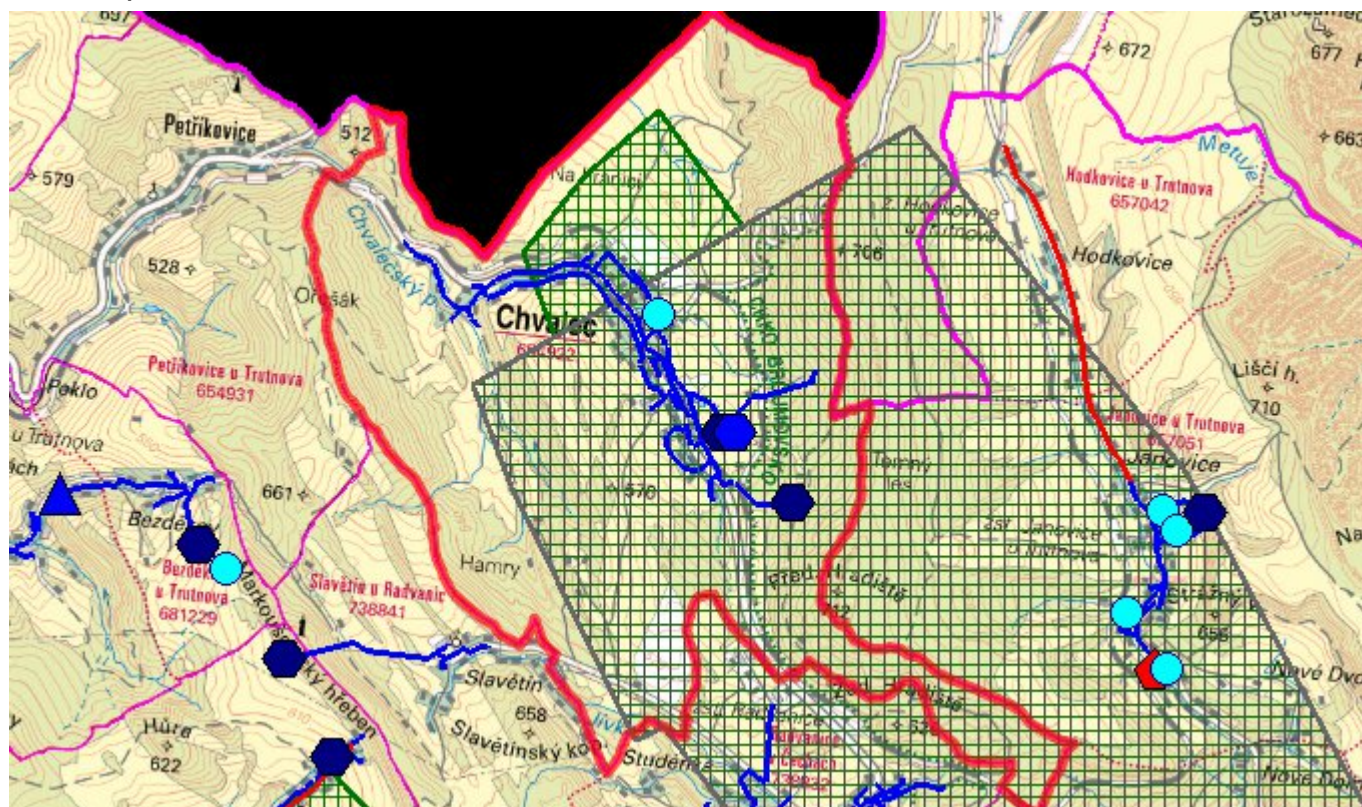
Pokud nebude možné využít žádný z místních zdrojů, bude pitná voda dovážena z nejbližšího veřejného vodovodu s dostatečně kapacitními zdroji, tj. z obce Radvanice.

v případě havárie postihující rozsáhlejší území bude náhradním zdrojem pitné vody vrtaná studna V3 na katastru obce Velké Svatoňovice.

V obou případech budou pro nouzové zásobení využívány i domovní studny, pokud v nich bude zdravotně nezávadná voda, a to i v omezené kapacitě.

Zásobování užitkovou vodou bude řešeno podle havarijní situace – odběrem z individuálních zdrojů, odběrem z vodotečí, příp. dodávkou užitkové vody vodovodním rozvodem.

## C.7 Mapa



## D. KANALIZACE A ČOV

### D.1 Počet obyvatel připojených na kanalizaci

Název části obce	Počet připojených na kanalizaci						
	2002	2005	2010	2015	2020	2025	2030
Chvaleč	-	-	-	0	0	0	0

### D.2 Počet obyvatel připojených na ČOV

Název části obce	Počet připojených na ČOV						
	2002	2005	2010	2015	2020	2025	2030
Chvaleč	-	-	-	0	0	0	0

### D.3 Bilanční údaje

Položka	Jednotka	2002	2005	2010	2015	2020	2025	2030
Produkce komunálních OV	m <sup>3</sup> /den	-	-	-	45,42	45,90	46,38	46,86

Produkce komunálního znečištění	kg/den	-	-	-	28,42	28,72	29,02	29,32
Produkce průmyslových OV	m <sup>3</sup> /den	-	-	-	0,00	0,00	0,00	0,00
Produkce znečištění průmyslových OV	kg/den	-	-	-	0,00	0,00	0,00	0,00

#### D.5 Kanalizace – popis stávajícího stavu

Obec Chvaleč nemá v současnosti vybudovaný celoplošný systém veřejné kanalizace. Odpadní vody z obce jsou likvidovány individuálním způsobem.

Dešťové vody jsou z cca 10 % obce odváděny dešťovou kanalizací. Sběrače jsou na příhodných místech zaústovány do potoka. Zbytek obce je odvodňován systémem příkopů, struh a propustků do Chvalečského potoka.

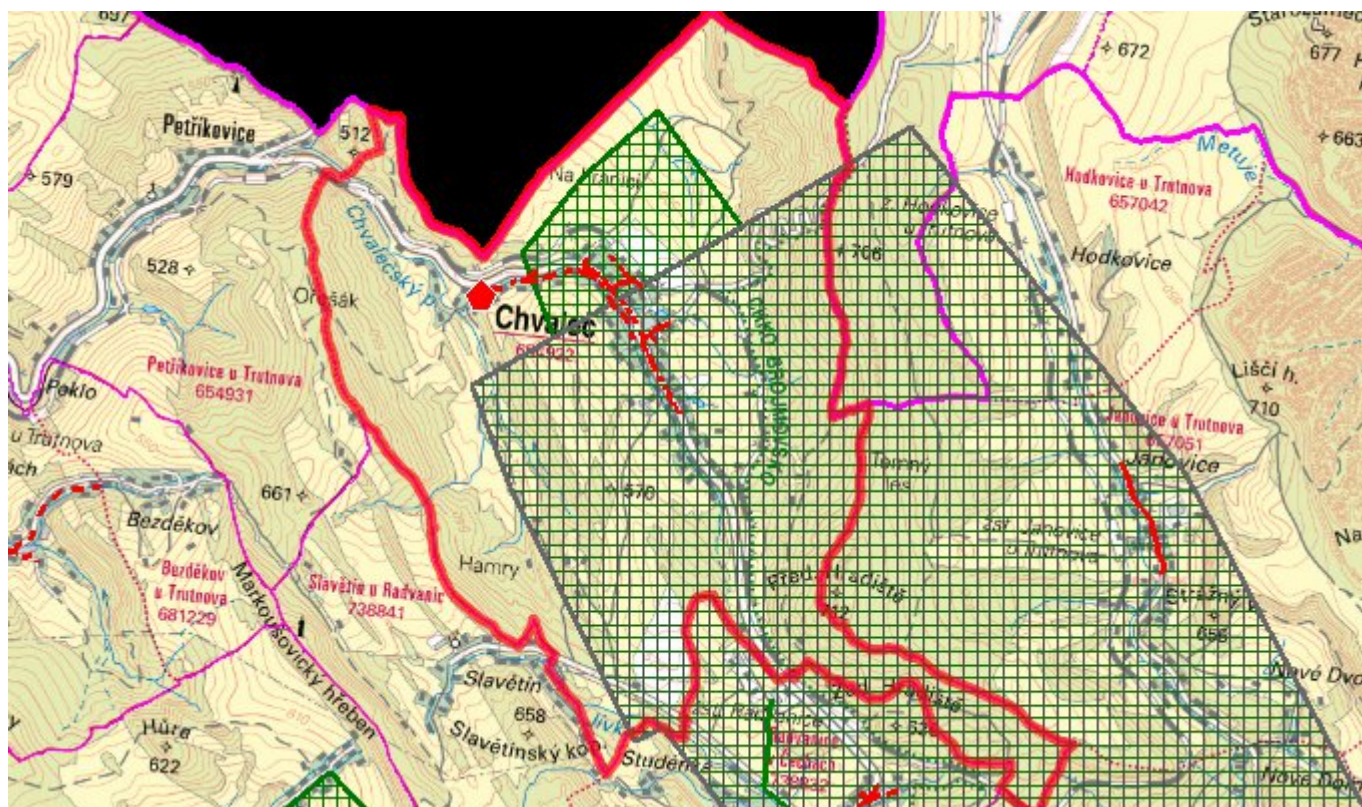
#### D.6 Kanalizace – popis návrhového stavu

V obci Chvaleč je výhledově uvažováno s výstavbou nové kanalizační sítě. Oddílná splašková kanalizace v celkové délce cca 3,16 km bude vybudována z kameninových nebo plastových kanalizačních trub profilu DN 250 a DN 300.

Pro čištění splaškových vod je uvažováno s výstavbou nové čistírny odpadních vod. Vyčištěné odpadní vody budou vypouštěny do Chvalečského potoka. Navrhovaná ČOV (typově mechanicko-biologická, vegetační nebo jiná) musí být vybavena technologií k odstranění fosforu, aby byla zajištěna účinná eliminace fosforu v odpadních vodách.

Likvidace odpadních vod z okrajových a odloučených částí zástavby bude řešena individuálním způsobem s využitím domovních mikročistíren a žump. Žumpy budou používány pouze v případech, kdy není k dispozici vhodný recipient a kdy hydrogeologický posudek neumožní vypouštění vyčištěných odpadních vod z DČOV do vsaku.

#### D.7 Mapa



## E. EKONOMICKÁ ČÁST

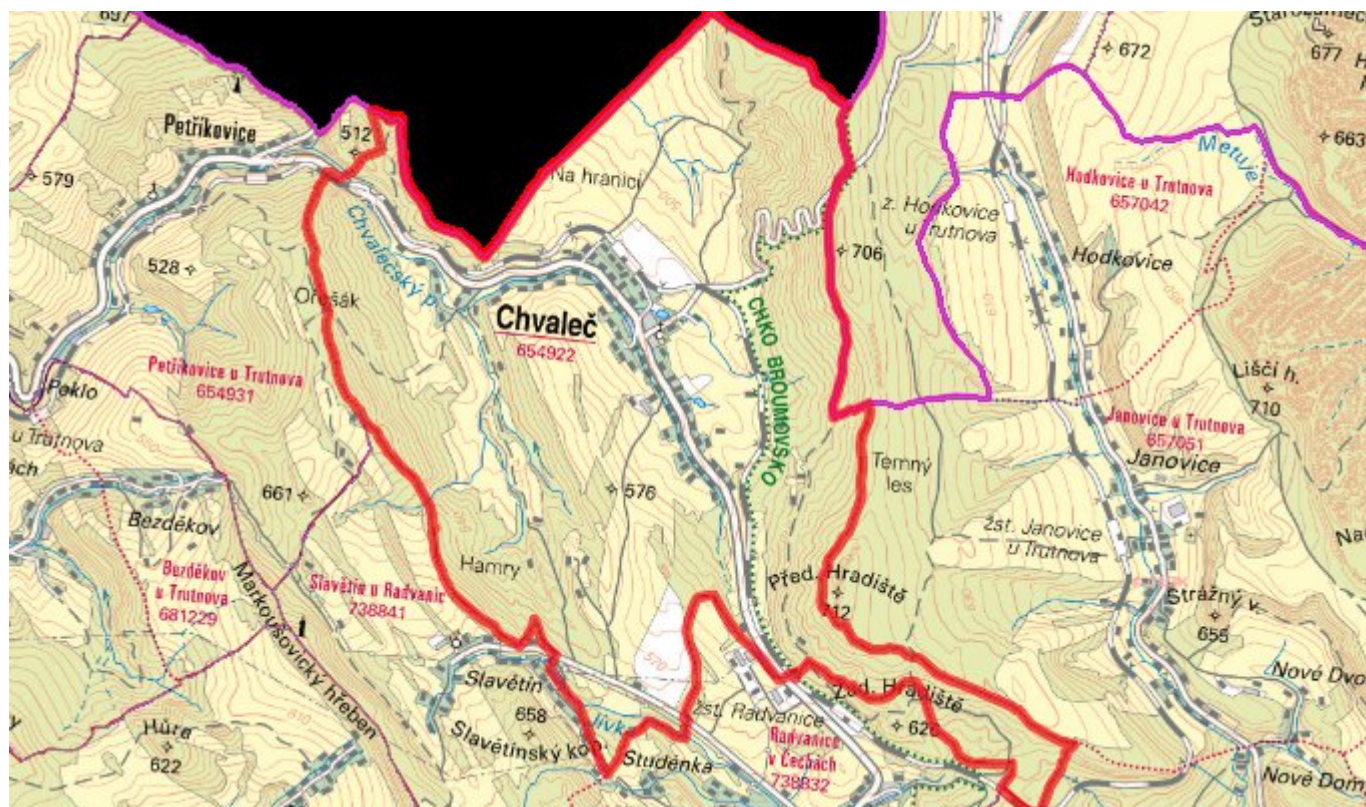
### E.1 Předpokládané investiční náklady v letech 2015–2030 [tis. Kč]

Název části obce	Typ investice		
	Vodovody	Kanalizace	Celkem
Chvaleč	8 200,0	19 191,0	27 391,0

### E.2 Investiční náklady v letech 2001–2014 [tis. Kč]

Název části obce	Typ investice		
	Vodovody	Kanalizace	Celkem
Chvaleč	-	-	-

### E.3 Mapa



## F. AKTUALIZACE

Datum projednání	Číslo projednání	Typ projednání	Popis
22. 3. 2021	ZK/4/172/2021	usnesení zastupitelstva	